

ANNALES ZBORNÍK
MUSEI SLOVENSKÉHO
NATIONALIS NÁRODNÉHO
SLOVACI MÚZEA

ROČNÍK CXVI

ARCHEOLOGIA 32

BRATISLAVA 2022

**ZBORNÍK SLOVENSKEHO NÁRODNÉHO MÚZEA
ANNALES MUSEI NATIONALIS SLOVACI**

**ROČNÍK / VOLUME CXVI
A R C H E O L Ó G I A 32**

Recenzovaná publikácia / Peer-Reviewed Publication
Vychádza raz ročne / Published Once a Year
Otvorený prístup / Open Access
<https://archeologickemuzeum.sk>

Predseda redakčnej rady / Head of Editorial Board:
PhDr. Juraj Bartík, PhD.

Redakčná rada / Editorial Board:
Doc. PhDr. Gertrúda Březinová, CSc., Mgr. Radoslav Čambal, PhD., Dr. Wolfgang David M. A.,
PhDr. Zdeněk Farkaš, PhD., Mgr. David Parma, Ph.D., Doc. PhDr. Matej Ruttkay, CSc.,
Prof. PhDr. Stanislav Stuchlík, CSc., PhDr. Vladimír Turčan

Zostavovateľ / Edited by:
Mgr. Martin Hanuš, PhD.

Počítačové spracovanie / Graphic Layout: Michal Hricko – mh2
Preklad do cudzích jazykov / Translations: Enzo Passerini, Kristián Elschek, Lubomíra Kuzmová,
Viera Tejbusová a autori

Dátum vydania / Date of Issue: 2022
<https://doi.org/10.55015/zbsnm.arch.2022>

Príspevky sú indexované a evidované v databázach / Articles are indexed and covered in:
SCOPUS, EBSCO

Za obsah a znenie príspevkov zodpovedajú autori / Authors are responsible for their contributions

Redakcia, vydavateľ a distribútor / Office, Publisher and Distributor:

Slovenské národné múzeum – Archeologické múzeum
Žižkova 12, P. O. Box 13, SK – 810 06 Bratislava
IČO 00164721
archeologia.editor@snm.sk

Tlač / Print: Ultra Print, s. r. o.
Náklad / Print Run: 300 kusov / pieces

© Slovenské národné múzeum – Archeologické múzeum

ISBN 978-80-8060-537-7
ISSN 1336-6637



PhDr. Vladimír Turčan,
dlhoročný vedecký pracovník Slovenského národného múzea – Archeologického múzea,
zostavovateľ Zborníka SNM Archeológia v rokoch 2009 až 2020,
sa v tomto roku dožíva okrúhleho životného jubilea.

Kolegovia a priatelia želajú jubilantovi do ďalších rokov veľa zdravia, spokojnosti a úspechov!

PhDr. Vladimír Turčan,
long-term researcher of the Slovak National Museum – Archaeological Museum,
editor of the Zborník SNM Archeológia between 2009 and 2020,
is experiencing a round life jubilee this year.

Colleagues and friends wish the jubilant good health, satisfaction and success in the coming years!

TABULA GRATULATORIA

Anna Bajanová	Ivana Kvetánová
Peter Barta	Jozef Labuda
Juraj Bartík	Erika Makarová
Igor Bazovský	Ludovít Mathédesz
Zdeněk Beneš	Jana Mellnerová
Gertrúda Březinová	Robert Môc
Marek Budaj	Margaréta Musilová
Radoslav Čambal	Peter Nagy
Viktoria Čistáková	Andrea Námerová
Petr Daňhel	Mária Novotná
Miroslava Daňová	Karol Pieta
Klaudia Daňová	Lucia Pilková
Eduard Droberjar	Denis Pongrácz
Kristián Elschek	Nada Profantová
Zděnek Farkaš	Vania Radeva
Gabriel Fusek	Ján Rajtár
Barbara Gábriková	Anna Mária Rekemová
Lýdia Gačková	Branislav Resutík
Jakub Halama	Matej Ruttkay
Martin Hanuš	Jaroslava Ruttkayová
Katarína Harmadyová	Andrej Sabov
Katarína Hladíková	Helga Sedlmayer
Pavel Horník	Jaroslava Schmidtová
Juraj Hrica	Simona Sliacka
Erik Hrnčiarik	Danica Staššíková-Štukovská
Ivan Cheben	Ján Steinhübel
Igor Choma	Boris Stoklas
Ján Chovanec	Ondrej Šedo
Vladimír Janský	Alena Šefčáková
Pavol Jelínek	Peter Šimčík
Jan Jílek	Petra Šimončíčová Koóšová
Ľubomíra Kaminská	Vladimír Varsik
Maciej Karwowski	David Vích
Jiří Kmošek	Miroslav Vrablec
Tomáš Kolon	Jozef Zábojník
Anita Kozubová	Tomáš Zachar
Juraj Kucharík	Tomáš Zeman
Klára Kuzmová	Marína Zubajová

OBSAH / CONTENTS

ŠTÚDIE / STUDIES

ZDĚNEK FARKAŠ – BARBARA GÁBRIKOVÁ	
Medený sekeromlat typu Székely-Nádudvar z okolia Komárna	9
Die kupferne Hammeraxt vom Typ Székely-Nádudvar von der Umgebung von Komárno.	17
PAVOL JELÍNEK	
O jednom „náleze storočia“ – ohliadnutie sa za teóriami Jozefa Paulíka o náboženstve doby bronzovej	21
About one “find of the century” – a hindsight at the theories by Jozef Paulík regarding Bronze Age religion	42
JURAJ BARTÍK	
Ihlica s otvorom v krčku z Vištuku	47
Eine Lochhalsnadel aus Vištuk.	55
ERIKA MAKAROVÁ – PETER HARČAR	
Depot z mladšej až neskorej doby bronzovej zo Stakčína.	57
The Urnfield Period hoard from Stakčín.	70
ALENA ŠEFČÁKOVÁ – IGOR BALCIAR	
Nástenná uhľová značka z doby železnej v jaskyni Číkova diera v Slovenskom krase	71
A wall charcoal sign from Iron Age in the Číkova diera cave, in the Slovak Karst area.	78
EDUARD DROBERJAR	
Frühe römische Distelfibeln im Barbaricum	81
Včasnorímske bodliakovité spony (Distelfibeln) v barbariku	92
JAN JÍLEK – ELIŠKA PETŘEKOVÁ – MARÍNA ZUBAJOVÁ – STANISLAVA KUČOVÁ – VERONIKA BURIANOVÁ	
Pompeian bronze vessels of Chancellor K. W. N. L. Metternich from Kynžvart in Western Bohemia.	93
Pompejské bronzové nádoby kancléře K. W. N. L. Metternicha z Kynžvartu v západních Čechách	142
Vasi pompeiani in bronzo del cancelliere K. W. N. L. Metternich di Kynžvart nella Boemia occidentale	143
KRISTIÁN ELSCHKEK – HELGA SEDLMAYER	
<i>In caliga militari</i> – Ein Krughenkel mit Militärsandale und ein Aureus des Vespasianus für Titus aus der germanischen Großsiedlung von Kostolište im Marchland.	145
<i>In caliga militari</i> – držadlo krčahu s vojenským sandálom a aureus Vespasiana pre Tita z rozsiahleho germánskeho sídliska v Kostolišti v Pomoraví.	166
KLÁRA KUZMOVÁ †	
Ancient Routes North of Pannonia in the Light of Roman Products and Amber Artefacts ..	169
Staroveké cesty severne od Panónie vo svetle rímskych výrobkov a jantárových artefaktov. .	178
IGOR BAZOVSKÝ – KATARÍNA HLADÍKOVÁ – RADOSLAV ČAMBAL – JÁN RAJTÁR – JAKUB HALAMA – ALENA ŠEFČÁKOVÁ	
Žiarové pohrebisko z doby rímskej v Závode.	179
Das Brandgräberfeld aus der Römischen Kaiserzeit in Závod.	269

BORIS STOKLAS	
Mince a rímsko-provinciálna emailovaná spona z Pustých Sadov	273
Münzen und provinzialrömische Emailfibel aus Pusté Sady	282
VLADIMÍR VARSÍK	
Plastika hlineného vtáčika z doby rímskej zo Žitného ostrova	283
Roman Period earthen bird from Žitný Ostrov	294
DAVID VÍCH – JAN JÍLEK – JIŘÍ KMOŠEK – PETR DAŇHEL	
Provincial-Roman brooches from the hill Žalý in the District of Rakovník. A contribution to the first find of an annular brooch with openwork frame from Bohemia	297
Římsko-provinciální spony z kopce Žalý na Rakovnicku. Příspěvek k nálezu první kruhové spony s prolamovaným okrajem z Čech	304
IVANA KVETÁNOVÁ	
Plastika Tráckeho jazdca v zbierkach Archeologického múzea v Bratislave	307
A statuette of a Thracian horseman in the collections of the Bratislava Archaeological Museum	317
MIROSLAVA DAŇOVÁ – KLAUDIA DAŇOVÁ – MICHAL HALINÁR – MICHAL HOFFMAN – TIBOR LIESKOVSKÝ – ANDREJ KOPRIVŇANSKÝ – VALENTÍN SOČUVKA	
Hľadanie rímskeho prístavu. O počiatkoch systematického prieskumu riečneho dna Dunaja pri Iži	319
Searching the Roman port. About the beginnings of the systematic exploration of the bottom of the Danube river near Iža	327
VIKTORIA ČIŠŤAKOVA – ZDENĚK BENEŠ – ZUZANA ZLÁMALOVÁ CÍLOVÁ – RADEK HANUS – LADISLAV LAPČÁK – ŠÁRKA MSALLAMOVÁ – TOMÁŠ TROJEK	
Interdisciplinárny pohľad na zlaté kování z doby sťahování národů z Kounic	329
Interdisciplinary view on forged gold fittings during the Migration Period in Kounice	352
BEATE MARIA POMBERGER – JÖRG MÜHLHANS – KAYLEIGH SAUNDERSON	
Metallic idiophones of the Early History Period from the archaeological collection of the Slovakian National Museum in Bratislava	355
Ranohistorické kovové idiofóny z archeologickej zbierky Slovenského národného múzea v Bratislave	377
GERTRÚDA BŘEZINOVÁ	
Stredoveký pyrotechnický objekt z Mostnej ulice v Nitre	379
The medieval pyrotechnic feature from Mostná ulica street in Nitra	391
RADOSLAV ČAMBAL – MAREK BUDAJ – JURAJ HRICA	
Súbor nálezov z hradu Teplica	393
Funde von der Burg Teplica	432

RECENZIE / REVIEWS

VLADIMÍR TURČAN

Milan Hrabkovský: Germánsky kniežací dvorec v Milanovciach/Velkom Kýre a jeho
neskoroantický kultúrny kontext. 437

SAMUEL ŠPANIHEL

Martin Furman: Nové Objavy v Žilinskom kraji I. 438

PLASTIKA TRÁCKEHO JAZDCA V ZBIERKACH ARCHEOLOGICKÉHO MÚZEA V BRATISLAVE

IVANA KVETÁNOVÁ

Keywords: Thracian horseman, héros equitans, Roman Period, bronze statuette, horseman, horse, Marcel's Collection.

Abstract: A statuette of a Thracian horseman in the collections of the Bratislava Archaeological Museum. Emanuel Marcel's Collection has become part of the Slovak National Museum – Bratislava Archaeological Museum. It includes two small bronze figurines of a horse and a horseman that very likely belong to each other. Together, they allegedly represent a “Thracian horseman”, a divinity worshipped notably in the territory of the Roman province of Thrace, but also in the western Black Sea region and in the Balkan peninsula. E. Marcel probably brought the statuettes after a visit in south-eastern Europe. Unfortunately, we do not know the circumstances relating to the finding of these artefacts.

1. ÚVOD

Zbierka Emanuela Marcela, ktorá sa stala súčasťou Slovenského národného múzea – Archeologického múzea (SNM – AM) v Bratislave obsahuje veľa zaujímavých zberateľských artefaktov. V kolekcii sú bohato zastúpené aj antické bronzové plastiky, a to nielen originály, ale i mnohé *falsa, posteriora, dubitanda*, inými slovami falzá alebo reflexie antického umenia. V zbierke sú dve plastiky, ktoré predstavujú koníka a jazdca (obr. 1). Hoci sú oba predmety zaevidované osobitne, evidentne patria k sebe (inv. č. 7820, 7816). Predstavujú zrejme Tráckeho jazdca, božstvo uctievané predovšetkým na území rovnomennej rímskej provincii, ako i v západnom Čiernomorí. Plastikou koníka a jazdca si E. Marcel priniesol pravdepodobne zo svojho pobytu v juhovýchodnej Európe. Žiaľ ich nálezové okolnosti zostávajú neznáme. Na základe analógií sa pokúsime identifikovať aspoň ich provenienciu, rozšírenie, datovanie, či ikonografické zaradenie.

Zbierka nesie meno po svojom zakladateľovi Emanuelovi Marcelovi (1866–1972). Popri povolání lekárnik sa venoval širokému okruhu záujmov, akým bolo aj zberateľstvo cenných historických a archeologických materiálov.

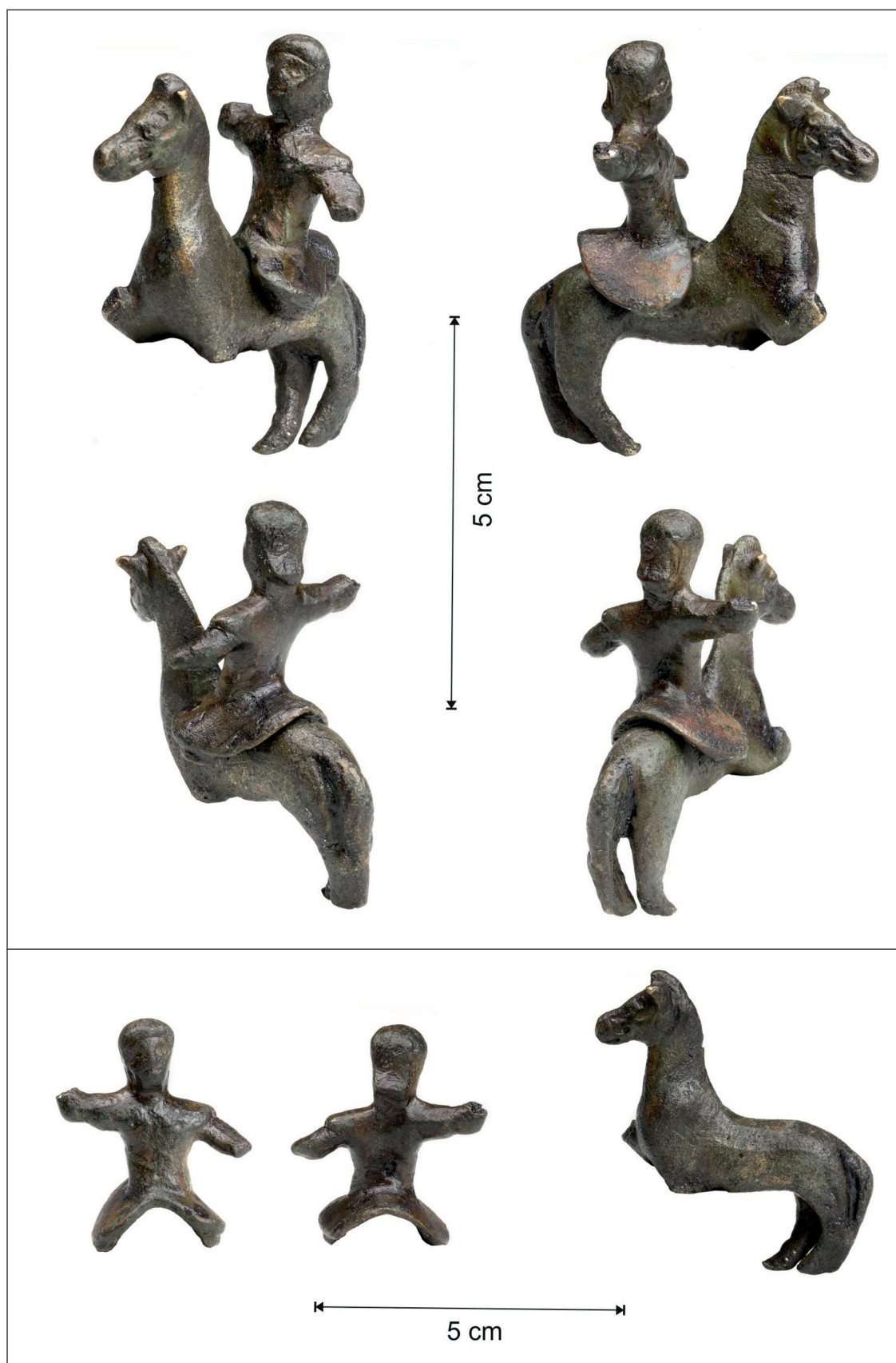
Vzácne predmety získaval už počas pôsobenia mimo územia Slovenska. Študoval a neskôr i pracoval v Budapešti a v sedmohradskom meste Mezépur. Po roku 1918 sa usadil v Galante v časti Nebojsa. Počas života – dožil sa obdivuhodného veku 105 rokov – podnikol tiež viaceré cesty do bývalej Juhoslávie, Turecka a Nemecka, konkrétne Berlína.¹ V roku 1958 venoval časť predmetov zo svojej zbierky SNM – AM. Po jeho smrti pribudli ďalšie, ktoré múzeu darovala zberateľova dcéra Marcela Vrbová, zvyšnú časť zbierky múzeom odkúpilo. Kompletný zoznam plastík, ktoré tvoria súčasť jeho zbierky uloženej v SNM – AM publikovala už M. Pichlerová (1984, 101–126).²

2. PLASTIKA TRÁCKEHO JAZDCA Z MARCELOVEJ ZBIERKY

Jednoduchú mužskú figúrku možno podľa pozície nôh – ich širokého rozkročenia – považovať jednoznačne za jazdca (obr. 1). Postava jazdca je podaná schematicky, bez detailného prepracovania, zobrazené sú len jej základné časti. Zachované je len torzo bez nôh, pravá ruka je odlomená v predlaktí, ľavá je ulomená nižšie pod laktom (inv. č. 7820, v. 3,5 cm).

¹ Podrobnejšie biografické údaje obsahujú príspevky v regionálnej tlači: „Výfazná cesta“ In: Časopis MNV v Galante, 1972. Galantské noviny 4/4, 1995 a štúdia M. Pichlerovej (1984, 101–103).

² Autorka kvôli početnosti zbierky upustila od hľadania bližších analógií, čo si vyžaduje podrobnejšiu a hlbšiu štúdiu. Vytvorila kompletný súpis nálezov. Zbierku rozdelila do troch častí: 1. Nálezy z pravekého a ranohistorického obdobia; 2. Antické predmety, medzi ktorými sú zaradené i pamiatky z iného kultúrneho okruhu; 3. Nálezy egyptskej bronzovej a fajansovej plastiky. Dodnes prevažnú väčšinu drobných bronzových plastík z doby rímskej predstavujú zbierkové predmety, bez známeho miesta nálezu.



Obr. 1. Trácky jazdec zo zbierky Emanuela Marcela (foto: A. Bajanová).
Fig. 1. Thracian horseman from Emanuel Marcel's Collection (photograph: A. Bajanová).

Soška jazdca pôsobí na prvý pohľad disproporčne, práve posadením na koňa táto disproporcía zaniká. Oblúkovité ukončenie tela je prispôbené tak, aby soška voľne, bez akéhokoľvek upevnenia, sedela na chrbte koňa. Jazdec je odetý v jednoduchej tunike s krátkymi rukávami, ktorá môže byť v páse zopnutá opaskom, ktorý je naznačený plasticky alebo dvoma ryhami. Tunika, prípadne pancier sú hladké, bez zdobenia. Jedinými detailmi sú gravírované krúžky predstavujúce prsia a pupok. Jazdec má odetú jednoduchú tuniku, ktorá je dolu rozšírená, takže pripomína suknicu. Prsia a pupok sú naznačené jednoduchými rytými bodkami, ktoré sú neprirodzené vzdialené od seba. Hrudník je plochý bez modelácie svalstva. Muskulatúra je len naznačená. Rovnako skromné sú i detaily a črty tváre. Na hlave sú oči a ústa naznačené rytými líniami. Oči majú mandľovitý tvar v strede doplnený rytou jamkou. Plochý, ale predsa plastický je len nos, ktorý vystupuje len nepatrne do priestoru. Za ďalší charakteristický znak možno považovať účes. Vlasy sú vpredu krátke a lemujú tvár jazdca. Vzadu sú dlhšie pramene vytočené von. Účes je modelovaný plasticky a jednotlivé pramene sú vytvorené rytím. Jednotlivé pramene predstavujú ryté línie, ktoré sú viditeľné najviac spredu (inv. č. 7816, v. 5,5 cm, š. 6 cm).

Zo sošky koníka je zachované len torzo. Chýbajú obe predné nohy, i zo zadnej ľavej nohy je kúsok odlomený. Zobrazená je v chôdzi, s pravou prednou nohou vysoko zdvihnutou, ľavá je zanožená (obr. 1). Ľavá zadná noha splyva s chvostom, ktorý je z ľavej strany naznačený vertikálnou ryhou. Hlava s malými trojuholníkovými ušami je obrátená dopredu. Hrivu tvoria krátke i dlhé ryté len slabo viditeľné línie. Pôvodne bola hriva asi vytvorená pomocou rytých čiar, ktoré sú takmer neviditeľné. Oči a nozdry sú zväčša naznačené rytím a jednoduchými jamkami.

3. KULT TRÁCKEHO JAZDCA

V oblasti, ktorá zodpovedá územiu bývalej rímskej provincie Trácia, sa koncentrovali nálezy so-

šiek, mincí, votívnych nápisov či reliéfov, pohrebných stél s vyobrazením jazdca.³ Z tohto dôvodu sa v literatúre ujalo označenie jazdca prívlastkom „trácky“. Tráckym jazdcom ho pomenoval práve A. Dumont v roku 1836, vychádzajúc z koncentrácie nálezov na historickom teritóriu obývanom Trákmi (*Dimitrova 2002*, 210; *Dumont 1882*, 70; *Sakellariou 2015*, 12, 13). Rozšírenie kultu jazdca však evidujeme vo veľkej časti západného Čiernomoria. Jeho uctievanie na tomto území malo už starší predrímsky pôvod. Počas doby rímskej sa z Čiernomoria rozšíril aj na Balkánsky polostrov. Uctievaný bol najmä v Trácii, Macedónii, Skýtii, v Malej Ázii a Dolnej Mézii (*Moesia Inferior*), Dácii, čiastočne i v Panónii, Británii, dokonca i Egypte. Nálezy späté s Tráckym jazdcom evidujeme aj v Grécku, či Ríme. Rozšírenie kultu teda zodpovedá najmä územiu dnešného Bulharska, Rumunska, Grécka, Turecka a krajín bývalej Juhoslávie (*Georgieva 1965*, 111; *Oppermann 2006*).

K vyznávačom kultu sa okrem pôvodného tráckeho obyvateľstva postupne zaradili aj Gréci a Rimania žijúcimi na západnom pobreží Čierneho mora (*Boteva 2007*, 87; *Sakellariou 2015*, 70). Uctievanie Tráckeho jazdca bolo doložené minimálne v 20 svätyniach provincie Trácia a Moesia Inferior (*Boteva 2007*, 78; *Sakellariou 2015*, 15).⁴ V Moesii Superior je výskyt kultu Tráckeho jazdca dobre zdokumentovaný v Belehrade (*Singidunum*), v Kostolaci (*Viminacium*), v Paračine, Rafne (*Timacus Minus*) a Čupriji (*Horreum Margi*; *Teichner/Drăgan 2014*, 95). M. Oppermann (2006, 1, 322–355) zhromaždil len z východobalkánskeho priestoru až 1036 votívnych, či náhrobných stél prevažne reliéfov dokladajúcich uctievanie Tráckeho jazdca, pričom celkový počet nálezov sa odhaduje okolo 3000. Ak berieme do úvahy, že autor zhromaždil výlučne kamenné pamiatky viažuce sa ku kultu Tráckeho jazdca, doklady v podobe bronzových plastík by mohli mapu rozšírenia kultu podstatne rozšíriť a skompletizovať.

O kulte nemáme bližšie informácie, zmienky antických autorov sú pomerne skúpe (*Oppermann*

³ Kultu Tráckeho jazdca boli venované súborné publikácie Corpus Cultus Equitis Thracii (CCET), žiaľ len zriedkavo registrujú aj nálezy bronzových plastík.

⁴ Draganovec, Plastina, Ljublen, Pascalevec, Trancovica, Glava Panega, Brestnica, Liljace, Slivnica, Pernik, Batkun, Ezerovo, Kran, Lozen, Dvadovo, Histria, Tomis, Kallatis, Odessos, Messimbria.

mann 2006, 279; *Philostratus* 17, 3–6; *Polyaeneus* 6, 53) a s kultom súvisia len okrajovo. Obmedzení sme predovšetkým na stručné epigrafické informácie votívnych nápisov, ktoré odhaľujú najmä identitu vyznávačov. Napriek veľkej oblube kultu sa zdá, že *Heros equitans* nepatrí do oficiálneho panteónu božstiev uctievaných v oblasti Čierneho mora, čo sa usudzuje z toho, že napríklad na reliéfe venovanom Dionýzovi z mesta Tomis, je jeho postava vyobrazená voči ostatným bohom v menšej veľkosti. Podobne je to aj pri nálezoch z Plovdivu, či rumunského Ostrova (*Oppermann* 2006, 276, 277, pozn. 2265; *Sakellariou* 2015, 71). Medzi votívnymi nápismi od obdobia helenizmu po približne prvú polovicu 2. storočia po Kr. prevažuje označenie *héros*, od polovice 2. až do prvej polovice 3. storočia sa v dedikáciách objavuje častejšie oslovenie Tráckeho jazdca ako boh (*Oppermann* 2006, 278, 282).

Prírodný aspekt kultu dokladá nielen téma zobrazení, ale i umiestnenie svätýň v horách, vo vyvýšených polohách alebo v blízkosti vodných, neraz minerálnych prameňov, či riek. Vo viacerých prípadoch sa sformovalo miesto kultu pri jaskyniach, kde sa uctievanie spájalo s posmrtným životom, alebo chthonickým uctievaním. Svätynie boli vybavené oltárom a ohradou. Spolu s kultom jazdca v nich uctievali sa aj iné božstvá (*Dimitrova* 2002, 209, 210; *Sakellariou* 2015, 14).

Votívne nápisy označujú jazdca raz ako boha, inokedy za poloboha, hrdinu – héra, ktorý sa tešil úcte. Obsahujú tiež rôzne prívlastky súvisiace napr. s jeho lokálnou pôsobnosťou (*Venedikov* 1979, 1–6). Časté sú nápisy a zobrazenia dokladajúce jeho spojitosť s inými grécko-rímskymi bohmi, predovšetkým s Apolónom, Dionýzom, Plutom, Asklepiom, Martom, Sabázium, Mithrom, či Silvánom. Existuje i diskusia o stotožnení *Heroa Equitans* s tráckym kráľom Rhésom, hrdinom z Homérovej *Illiady*, spojencom Tróje (*Georgieva* 1965, 116; *Liapis* 2011, 95–104). O Rhésovu smrť sa postarali Odyseus s Diomédom, ukradli mu jeho slávne rýchle biele kone a zabránili tak naplneniu veštby o nedobytnosti Tróje. Ak by sa Rhésove kone napili vody z rieky Skamandros a nasýtli za hradbami Tróje, mesto by sa nepodarilo nikdy premôcť. Rhésos vraj nezomrel, ale stal sa hrdinom, uctievaným ako jaz-

dec, bojovník a ochranca pred morom. Žil údajne na hore Pangaeum v severovýchodnom Grécku. Stal sa symbolom vojakov zabitých v spánku, ale aj symbolom „vzkriesenia“.

Nepochybne existujú viaceré novodobé interpretácie kultu. Podľa jednej z nich sa Trácky jazdec pohyboval na úrovni héra, ktorý si vyslúžil nesmrteľnosť. Jeho vyznávači v ňom videli vzor toho, ako sa dostať po smrti tam, kam sa bežný smrteľník nedostane. Podmienkou bolo prekonanie prekážok, ktoré hrdinu privádzajú do podsvetia. Trácky jazdec bol symbolom nádeje, že sa aj bežní smrteľníci môžu stať súčasťou sveta nesmrteľných. Jeho úlohou bolo priviesť prosiaceho k bohu, mal tak úlohu sprostredkovateľa želaní, k čomu slúžil jeho oltár. Okrem toho mal úlohu liečiteľa, posla, ale aj ochranca práv. Jeho význam balansuje medzi solárnym aspektom Apolóna a chthonickým Dionýzom (*Sakellariou* 2015, 70, 71). Kult Tráckeho jazdca vo svojej romanizovanej podobe nadobudol všetky znaky rímskeho náboženského synkretizmu.

Úloha Tráckeho jazdca ako sprostredkovateľa prosieb, či pozemského hrdinu (*héroa*), ktorý sa stal nesmrteľným je vyjadrenie neustálej túžby človeka po večnosti

Väčšina pamiatok dokladajúcich uctievanie Tráckeho jazdca sa viaže na helenistické a rímske obdobie. Niektorí autori datujú prvé dôkazy existencie kultu už do 4., či 3. storočia pred Kr. V Trácii a Moesii Inferior sa objavujú už od 2. storočia pred Kr., v čase keď región nebol ešte súčasťou Rímskej ríše a drží sa do 3. storočia po Kr. Najväčšie rozšírenie kult zaznamenal v dobe rímskej (*Dimitrova* 2002, 210). Na území medzi Dunajom a Egejským morom sú najpočetnejšie zastúpené reliéfy datované od polovice 2. do prvej polovice 3. storočia (*Bouzek* 1990, 195–197). Napokon tradícia kultu jazdca zostáva veľmi živá a to nielen v Bulharsku, ale aj v celom Čiernomorí, od pravekých nálezov, reprezentovaných napríklad nadrozmerým vyobrazením jazdca na skale pri Madare (8. storočie pred Kr.) až po kresťanskú tradíciu uctievania Sv. Juraja, svätca vyobrazovaného ako rytier na koni (*Dimitrova* 2002, 220; *Teichner/Drăgan* 2014, 97).

Na rozdiel od jednoduchej podoby bronzových sošiek je ikonografia na reliéfoch ďaleko

komplexnejšia. Pri interpretácii kultu, sme odkázaní na jej svedectvá, kde sa niektoré scény opakujú. Prezентujú jazdca počas lovu, jazdca vracajúceho sa z lovu, ktorý zvyčajne drží v rukách kopiju alebo oštep. Najčastejšie sa opakuje lov na diviaka, jazdca neraz sprevádza pes a lev, na okrajoch reliéfov je často oltár alebo strom s hadom, hrdina prípadne smeruje k žene, ktorá buď drží patéru – obetnú misku alebo rukou naznačuje žehnanie. Niekedy sú jeho spoločníčkami tri ženské postavy, zrejme nymfy. V Trácii sú časté reliéfy, na ktorých jazdec preberá dary položené na oltári, alebo poľuje na zver (na býka, zajaca, laň, srnca etc.), prípadne v rukách drží štít, kopiju, či oštep alebo luk. Niekedy za jazdcom kráča sluhá nesúci kopiju. Hrdina obvykle smeruje doprava, na sebe má *chítón* a na ňom *chlamys*. Spomedzi viacerých podôb spomeňme ešte zobrazenie boha-héroa sprevádzaného trojhlavým psom a bohynou smrti Hékaté (Venedikov 1979, 1–6).

V bádani sa napokon ustálilo rozdelenie ikonografických scén Tráckeho jazdca do troch základných skupín, ktoré majú svoje varianty (delenie podľa Kazarow 1938). Prvým je typ A s vyobrazením jazdca na koni, ktorý stojí, alebo kráča obrátený ku žene stojacej pri oltári alebo ku stromu s hadom; druhým typom (typ B) je jazdec v cvale útočiaci na diviaka, zvyčajne sprevádzaný psom a napokon typ C s jazdcom vracajúcim sa z lovu, v rukách nesúceho srnca, či jelenčeka (Dimitrova 2002, 210; Oppermann 2006; Sakellariou 2015, 13).

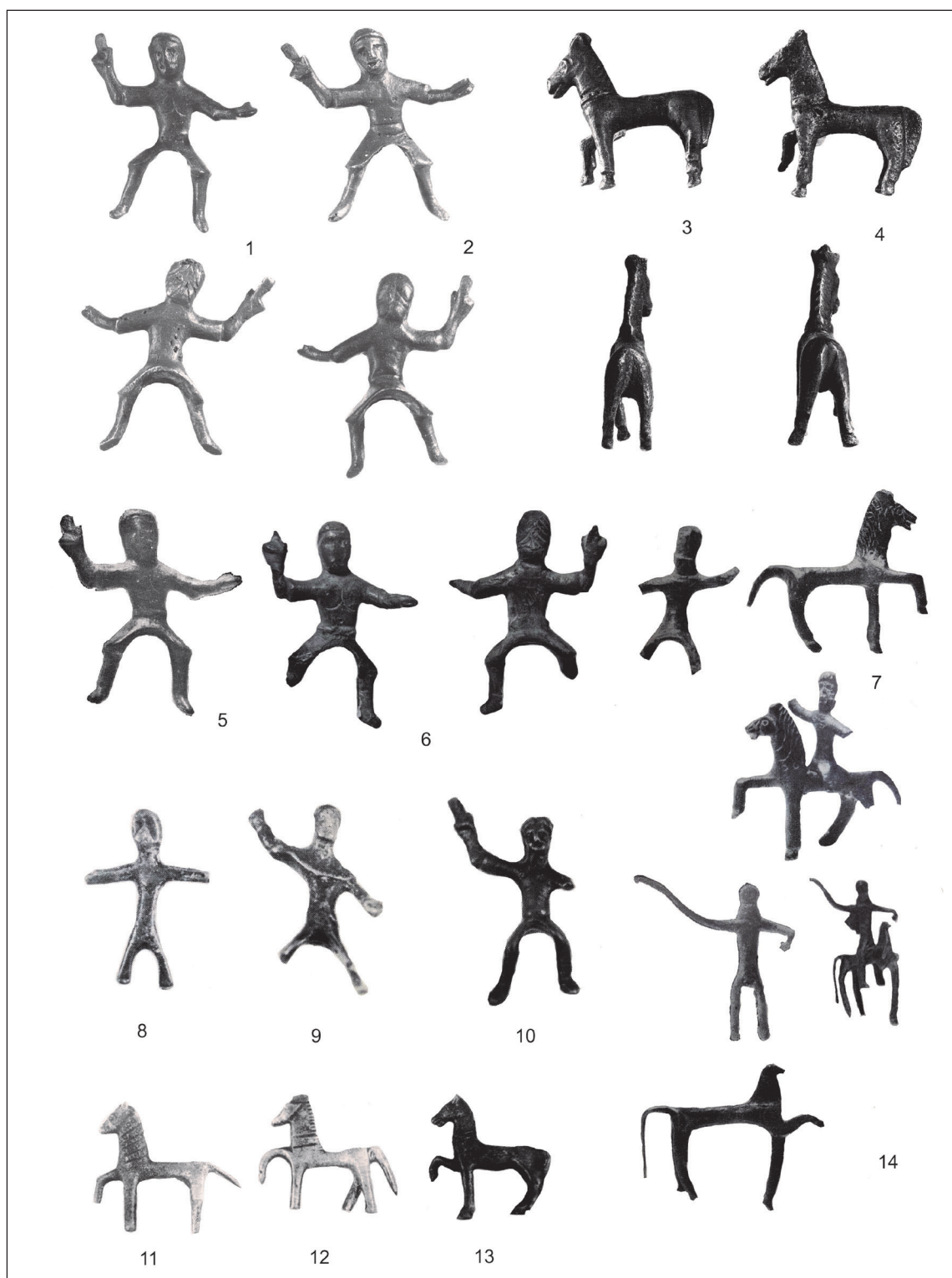
Pri identifikácii bronzovej plastiky, ktorá je vytrhnutá z nálezového, ako aj ikonografického kontextu, treba brať do úvahy aj iné božstvá s prepojením na jazdecký kult. Okrem Tráckeho jazdca sa v pozícií boha jazdca objavuje taktiež tzv. Dunajský jazdec ako aj pôvodne keltská bohyná Epona. Kult Dunajského jazdca je paradoxne reprezentovaný ženským božstvom, ktoré preberá ústrednú rolu na vyobrazeniach. Zsvätené mu boli reliéfy s vyobrazením bohyně sprevádzanej dvomi jazdcami alebo samostatným jazdcom. Na rozdiel od Tráckeho jazdca, ktorý mal zrejme len pozíciu héroa, bol Dunajský jazdec uctievaný ako boh. Rozšírenie tohto kultu evidujeme predovšetkým v Panónii, Dalmácii, ale i Moesii, Trácii, či Dácii (Giacchero 1983, 170–174; Lane 1993–1994, 57).

4. TRÁCKY JAZDEC V PODOBE BRONZOVÝCH PLASTÍK

Okrem votívnych nápisov a reliéfov sa v spektre artefaktov objavujú aj postavy Tráckeho jazdca odliateho z bronzu. Podoba drobných plastík jazdca a koníka by nám mohla evokovať, že predmety sa mohli používať aj ako hračky. Ich funkcia bola zrejme tiež votívna. Túto by napokon mohli dokazovať nálezové okolnosti niektorých bronzových plastík. Sošky zachytávajú jazdca a koníka v zjednodušenej podobe. Ich stvárnenie sa obmedzuje len na vyjadrenie najzakladanejších črt. Obe plastiky sú odlievané samostatne. Postava jazdca je charakteristická predovšetkým oblúkovitým ukončením drierkovej časti tela, ktorá pripomína rozšírenú suknicu. Ďalšou typickou črtou sú upažené ruky. V ľavej ruke jazdec držal zrejme obetnú misku, tá sa však nezachovala ani v jednom zo známych exemplárov. Typickým je gesto pravej ruky s vysoko zdvihnutým prostredníkom a ukazovák. Interpretuje ako *benedictio latina*, ale uvažuje sa tiež o použití pomôcky na hádzanie oštepu (lat. *amentum*, gr. *ankyle/ἀγκύλη*). Jazdec mohol držať v ruke šnúрку omotanú okolo oštepu a poloha prstov mohla naznačovať typický pohyb ruky pri jej použití (Franken 1994, 442, č. 49, obr. 101, 102). *Amentum*, či *ankyle* malo slúžiť na predĺženie dostrelu, či k presnejšiemu zacieleniu. Interpretácia podľa N. Frankena podľa ktorej jazdec na stélach obvykle drží v pravej ruke oštep sa javí pravdepodobnejšia.

Možno odlišiť dve základné skupiny plastík jazdca – so schematickým tvarom až po exempláre s modeláciou hrudného koša, alebo jeho naznačenie prostredníctvom rytých línií.

Plastiky koníkov možno na základe dostupných paralel rozdeliť do dvoch skupín, ktoré naznačujú použitie rôznych matríc a teda aj odlišnú dielňu, umelca, obdobie vzniku, či provenienciu: 1. koník s chvostom, ktorý smeruje dolu a takmer splýva s ľavou zadnou nohou, do tejto skupiny patrí aj soška z Marcelovej zbierky, plastiky z Lozen (v. 5,5 cm, obr. 2: 1–4, Vassilev 1994, 429–434), či Marice (v. 5,3 cm, Ognenova-Marinova 1975, 51/č. 32, 35); 2. sošky s výrazne do priestoru vystupujúcim chvostíkom, ktoré reprezentujú napríklad figúrky z Gjumjurdžiny



Obr. 2. Bronzové plastiky Tráckých jazdcov: 1–4 – Lozen (Vassilev 1994), 5 – Izvorovo (Ogdenova-Marinova 1975), 6 – Römisch-Germanischen Museum, Köln (Franken 1994), 7 – Gjumjurdžina (Ogdenova-Marinova 1975), 8 – Novo Selo (Kanceva 1988), 9 – Esero (Kanceva 1988), 10 – Rumanja (Kanceva 1988), 11 – Prorochovo (Kanceva 1988), 12 – Djadovo (Kanceva 1988), 13 – Bratja Kuncevi (Kanceva 1988), 14 – Lozen (Ogdenova-Marinova 1975).

Fig. 2. Thracian horseman bronze sculptures: 1–4 – Lozen (Vassilev 1994), 5 – Izvorovo (Ogdenova-Marinova 1975), 6 – Römisch-Germanischen Museum, Köln (Franken 1994), 7 – Gjumjurdžina (Ogdenova-Marinova 1975), 8 – Novo Selo (Kanceva 1988), 9 – Esero (Kanceva 1988), 10 – Rumanja (Kanceva 1988), 11 – Prorochovo (Kanceva 1988), 12 – Djadovo (Kanceva 1988), 13 – Bratja Kuncevi (Kanceva 1988), 14 – Lozen (Ogdenova-Marinova 1975).

(v. 4,9 cm), Rusokastra (v. 4,2 cm), alebo Svištova (v. 4,5 cm; *Ogdenova-Marinova 1975*, 54/č. 41, 55/č. 44, 45).

Pomerne ploché telo koníkov bolo zrejme odlievané v dvojdielnych miskovitých formách. Stopy po spájaní formy sa zachovali na chrbte v podobe hrubých čiar od hrivy po chvost. Použitie matric umožňovalo produkovať väčší počet rovnakých plastiek (*Vassilev 1994*, 429–434).

Nápadná koncentrácia nálezov sošiek v okolí juho-bulharskej dediny Lozen (Dijnikli) zrejme súvisí so svätynou ležiacou 20 km od dnešnej dediny (obr. 2: 1–4, 14). Uctievaný v nej bol tak boh Apolón Geiketeinos, ako i samotný Trácky jazdec. Lokalita je známa od roku 1893. Väčšina doteraz známych plastiek Tráckeho jazdca pochádzajúca z tejto oblasti bola odkúpená od miestnych obyvateľov, chýbajú teda ich nálezové okolnosti a ich pôvod z areálu svätyně sa dá len predpokladať. Na jej mieste sa našli votívne doštičky, mramorové a bronzové sošky zobrazujúce jazdca ako i boha Apolóna. Nálezy mincí z lokality datujú jej používanie od doby Filipa II. Macedónskeho (359–336 pred Kr.) po Constantia II. (337–361 po Kr.; *Vassilev 1994*, 429–434). Ide tak o pomerne dlhé obdobie zahŕňajúce minimálne sedem storočí.

Početnú kolekciu bronzových sošiek Tráckych jazdcov, v kompletnej, či len čiastočnej podobe jazdca alebo koníka možno nájsť v Národnom archeologickom múzeu v Sofii.⁵ Väčšina z nich bola získaná kúpou na konci 19., resp. v prvej polovici 20. storočia. Výnimkou pochádzajúcou z archeologického výskumu je nález z Madary, kde sa bronzová soška jazdca našla v blízkosti rímskej vily, postava koníka však nájdená nebola. Nález sa viaže k základom budovy zrejme hospodárskeho využitia, pochádzajúcej z doby rímskej. Plastika je datovaná do 3. storočia po Kr. (*Gočeva/Oppermann 1981*, 137, č. 394, tab. LXX: 394).

V múzeu v Novej Zagore sa nachádza spolu 12 plastiek – 5 zobrazuje jazdca a 7 plastiek koňa. Dve sošky jazdcov pochádzajú z dediny Ruman-

ja ďalšia z lokality Esero (obr. 2: 9, 10) sa našla spolu s fragmentmi votívneho oltára venovaného Tráckemu jazdcovi v kultúrnej vrstve s nálezmi od 1. do 4. storočia. Ostatné pochádzajú z lokality Prochorovo (obr. 2: 11) a z okolia Novo Selo (obr. 2: 8). Podľa T. Kancevy (1988, 411, 412) možno plastiky Tráckych jazdcov štýlovo rozdeliť do základných skupín, a to bez anatomických proporcií a s naznačením anatomických detailov, či detailov oblečenia. Dva koníky pochádzajú z Prochorova a Djadova (obr. 2: 11, 12). Koník zo Zagorzi sa našiel spolu s votívnym reliéfom venovaným Tráckemu jazdcovi, ďalšie pochádzajú z Esero (obr. 2: 9), Goljama Detelina a Bratia Kunčevi (Bratja Kuncievi, obr. 2: 13). Z nálezových kontextov vyplýva, že sa sošky viažu k sídliskovým vrstvám, a vďaka sprievodným nálezom ich možno datovať do 3. a 4. storočia po Kr. (*Kanceva 1988*, 411, 412).

Ďalší nález sošky jazdca (bez koníka, obr. 2: 6) mimo územia pôvodného rozšírenia registrujeme v zbierkach Römisch-Germanisches Museum v Kolíne nad Rýnom (*Franken 1994*, 442, č. 49, obr. 101, 102, Inv. 81, 11).

Datovanie plastiek založené na sprievodných nálezoch z lokality v Lozen (obr. 2: 1–4, 14), zostáva veľmi široké, zahŕňa až osem storočí, od polovice 4. storočia pre Kr. do polovice 4. storočia po Kr. Z analogických nálezov k plastike zo zbierky E. Marcela sa možno oprieť len o nález bronzovej plastiky z Madary, datovanej do 3. storočia po Kr. Podobne datované sú i nálezy z múzea v Novej Zagore. Iné bronzové plastiky spresnenie datovania neprinášajú. Pri datovaní skúmanej plastiky sa azda možno oprieť o reliéfne vyobrazenia na kamenných doskách, votívneho, či funerálneho charakteru. Tieto sú obvykle datované do 2. až 3. storočia po Kr.⁶

5. ZÁVER

Plastiku jazdca a koníka z Marcelovej zbierky možno priradiť ku Tráckym jazdcom. Isté je, že patrí do série bronzových plastiek, ktorých ťažis-

⁵ Pochádzajú z lokalít Nedelsko, Vresovo, Svištov, Rusokastro, Ručej, Razbožna, Gjumjurdžina (*Ogdenova-Marinova 1975*, 51–55).

⁶ Autori obvykle datujú jednoduché vyobrazenia tráckych jazdcov spracované v súborných katalógoch CCET do obdobia 2.–3. storočia po Kr. Napríklad *Gočeva/Oppermann 1979*, 12, 13, č. 5, 6; 78, 79, č. 108, 109, tab. III, XLVII; podobne *Gočeva/Oppermann 1981*; *Hampartumian 1979*; pozri tiež *Georgieva 1965*, 112.

kom výskytu je práve oblasť juhovýchodnej Európy, ako miesto pôvodu nemožno vylúčiť oblasť okolia svätyne v Lozen v Bulharsku. Pri porovnaní s doteraz známymi bronzovými plastikami Tráckeho jazdca, sa nepodarilo identifikovať identický kus, o ktorom by sme s istotou mohli povedať, že pochádza z tej istej bronzárskej dielne, či matrice. Analogické nálezy ponúkajú aj varianty s lepším a detailnejším vypracovaním anatómie tela jazdca i koňa (napr. exempláre z lokalít Deultum, Drumohar, Čavka, Burgas – *Ognenova-Marinova 1975*, 47–49, č. 27–30). Prevažujú však schematické a jednoduché podoby héra. Spoločnými znakmi zostáva typické gesto jazdca so vztýčeným prstom (tzv. *benedictio latina* alebo *ankylé*), chitón bez vrchného pláštá (*chlamys*) s typickou rozšírenou suknicou, ktorá postave zaručovala lepšiu fixáciu na chrbte koníka. Spoločným znakom všetkých je, že každá figúrka je odlievaná zvlášť. Medzi schematickými podobami existujú rôzne variácie, ako chitón opásaný jednoduchým opaskom (dve plastiky z Lozen: obr. 2: 1–2 a Izvorovo: obr. 2: 5), ktorý napríklad na exemplári z Marcelovej zbierky úplne absentuje. V porovnaní s niektorými bronzovými plastikami, ktoré zjednodušujú a takmer nerešpektujú anatómiu (Nedelsko, Vresovo, Gjumjurdžina, Razbožna, Ručej – *Ognenova-Marinova 1975*, 53–55, č. 39–43), patrí Trácky jazdec z Marcelovej zbierky k prepracovanejším kusom.

Otázka datovania plastík z SNM – AM zostáva otvorená. Schematická podoba plastík vedie k ich staršiemu datovaniu, avšak pravdepodobnejšie je uvažovať o ich vzniku a rozšírení zrejme v období rímskej okupácie čiernomorskej oblasti, s najväčším rozšírením od 2. do 3. storočia po Kr., k čomu napomáhajú iné analogické nálezy na kamenných pamiatkach. Treba podotknúť, že je zachovaný neúmerne počet ikonografických vyobrazení jazdca na mramorových a kamenných pamiatkach (obr. 3), v porovnaní s dosiaľ známym počtom bronzových figúrok a plastík. Dôvodom by mohla byť vysvetlenie, že sa plastiky častejšie stávali terčom obchodu so starožitnosťami.



Obr. 3. Reliéf s vyobrazením Tráckeho jazdca zo zbierky Archeologického múzea v Sofii (*Venedikov 1979*).

Fig. 3. Relief with a Thracian horseman from the collection of the Archaeological Museum in Sofia (*Venedikov 1979*).

Z biografických údajov o zakladateľovi zbierky E. Marcelovi, vieme, že počas života navštívil juhovýchodnú Európu, čo by vysvetľovalo potenciálny pôvod predmetu. Jednoduché vyhotovenie plastiky jazdca a koníka bez popisnejších detailov, podobné a kompatibilné rozmery a navyše pôvod z tej istej zbierky nám dovoľujú uvažovať o týchto dvoch rozdielne zaevidovaných predmetoch ako o súčasť jedného súsošia.

Oba artefakty z Marcelovej zbierky síce nespresňujú teritoriálne rozšírenie kultu, dopĺňajú však predstavu o zberateľskom rozsahu a vkuse E. Marcela, stredoeurópskeho zberateľa pôsobiaceho na začiatku 20. storočia a zároveň dopĺňajú sériu nálezov plastík Tráckeho jazdca, ktoré zatiaľ v zbierkach slovenských múzeí, ani z územia Slovenska nemajú obdobu.⁷

⁷ Podakovanie za pomoc pri vzniku tejto štúdie patrí Mgr. A. Bajanovej a Mgr. O. Kmetovej-Stajkovej.

LITERATÚRA A PRAMENE

- Boteva 2002* – D. Boteva: The Heros of the Thracian Iconic Narrative; a Data Base Analysis. In: A. Fol (ed.): Trace and the Aegean. Volume II. Sophia – Yambol 2002, 817, 818.
- Boteva 2007* – D. Boteva: Dedicators with Roman Names and the Indigenous Cult of the Thracian Horseman (a reprint). *Archaeologia Bulgarica* 11/3, 2007, 75–89.
- Bouzek 1990* – J. Bouzek: Thrákové. Praha 1990.
- Dimitrova 2002* – N. Dimitrova: Inscriptions and Iconography in the Monuments of the Thracian Rider. *Hesperia* 71, 2002, 209–227.
- Dumont 1886* – A. Dumont: Inscriptions et monument figures de la Thrace. *Mélanges d'archéologie et d'épigraphie*. Paris 1886.
- Franken 1994* – N. Franken: Die antiken Bronzen im Römisch-Germanischen Museum Köln. *Kölner Jahrbuch*. 27, 1996, 442, 443.
- Georgieva 1965* – I. Georgieva: Der wildtragende thrakische Reitergotte. *Eirene* 4, 1965, 111–122.
- Giacchero 1981* – M. Giacchero: Heros, Dio cavaliere dei Traci e il suo culto fra i soldati dell'impero. In: L. Gasperini (ed.): Scritti sul mondo antico in memoria di F. Grosso. Roma 1981, 189–223.
- Giacchero 1983* – M. Giacchero: Santuari indigeni dell'impero romano: i cavalieri danubiani e il cavaliere trace. In: M. Sordi (ed.): Santuari e politiche nel mondo antico. Contributi dell'Istituto di storia antica, vol. 9. Mailand 1983, 168–195.
- Gočeva/Oppermann 1981* – Z. Gočeva/M. Oppermann: Monumenta inter Danubium et Haemum reperta. *Corpus Cultus Equitis Thracii* (CCET). II/1. Leiden 1981.
- Gočeva/Oppermann 1984* – Z. Gočeva/M. Oppermann: Monumenta inter Danubium et Haemum reperta. *Corpus Cultus Equitis Thracii* (CCET). II/2. Leiden 1984.
- Hampartumian 1979* – N. Hampartumian: *Corpus Cultus Equitis Thracii* (CCET). Moesia Inferior (Romanian Section) and Dacia. IV/4. Leiden 1979.
- Kanceva 1988* – T. Kanceva: Bronzestatuetten des thrakischen Reitergottes im Museum Nova Zagora. In: K. Gschwantler (ed.): Griechische und römische Statuetten und Grossbronzen. Akten der 9. Internationalen Tagung über antiken Bronzen. Wien 21.–25. April 1986. Wien 198, 411, 412.
- Kazarow 1938* – G. Kazarow: Die Denkmaller des thrakischen Reitergottes in Bulgarien. *Dissertationes Pannonicae* II/14. Budapest 1938.
- Kvetánová 2002* – I. Kvetánová: Rímska bronzová plastika v zbierkach slovenských múzeí. Ne publikovaná diplomová práca. Trnavská univerzita v Trnave. Trnava 2002.
- Lane 1993–1994* – E. N. Lane: Six Plaques of the Danube-Rider Cult. *Muse. Annual of the Museum of Art and Archaeology* 27–28, 1993–1994, 57–68.
- Liapis 2011* – V. Liapis: The Thracian Cult of Rhesus and the Hero Equitans. *Kernos* 24, 2011, 95–104.
- Mešekov/Stajková 1997* – I. Mešekov/L. Stajková: Antična bronzová plastika II-III. Vek ot fonda na Istoricheski muzei Kjustendil. Sofia 1997, 95–126.
- Ognenova-Marinova 1975* – L. Ognenova-Marinova: Statuettes en Bronze du Musee National Archeologique á Sofia. (Statuettes de culte). Sofia 1975.
- Oppermann 2006* – M. Oppermann: Der thrakische Reiter des Ostbalkanraumes im Spannungsfeld von Graecitas, Romanitas und lokalen Traditionen. *Schriften des Zentrums für Archäologie und Kulturgeschichte des Schwarzmeerraumes* 7. Langenweisbach 2006.
- Philostratus* – Flavius Philostratus: *On Heroes* (Herocius). Translated with an Introduction and Notes by J. K. Berenson Maclean and E. Bradshaw Aitken. *Writings from the Greco-Roman World*. Nr. 3. Leiden – Boston 2003.
- Pichlerová 1984* – M. Pichlerová: Archeologická zbierka E. Marcela. Antické kovové a kostené nálezy. *Zborník Slovenského národného múzea* 78, *História* 24, 1984, 101–126.
- Polyaeneus* – Polyaeneus: *Strategemata*. Kniha 6, 53. – <http://www.attalus.org/translate/polyaenus6.html#6.1>, cit. 26.9. 2022.
- Sakellariou 2015* – A. Sakellariou: The Cult of Thracian Hero. A Religious Syncretism Study with Deities and Heroes in the Western Black

Sea Region. Dissertation Thesis. International Hellenic University – School of Humanities. Thessaloniki 2015.

Teichner/Drăgan 2014 – F. Teichner/A. Drăgan: A Rider' between the East and the West? Old and New Finds from Municipium Ulpianum (Kosovo). In: I. Koncani Uhač (ed.): Akti XII. meunarodnog kolokvija o rimskoj provincijalnoj umjetnosti. Pula 2014, 95–100.

Vassilev 1994 – V. P. Vassilev: Bronzestatuetten aus dem Heiligtum bei Lozen. In: U. Ronke (ed.): Akten der 10. Tagung über antike Bronzen. Freiburg, 18.–22. Juli 1988. Stuttgart 1994, 429–434.

Venedikov 1979 – I. Venedikov: Der Thrakische Reiter. In: Z. Gočeva/M. Opperman: Corpus Cultus Equitis Thracii (CCET). I/1. Monumenta orae Ponti Euxini Bulgariae. Leiden 1979, 1–6.

A STATUETTE OF A THRACIAN HORSEMAN IN THE COLLECTIONS OF THE BRATISLAVA ARCHAEOLOGICAL MUSEUM

IVANA KVETÁNOVÁ

Emanuel Marcel's Collection has become part of the collections of the Slovak National Museum – Bratislava Archaeological Museum. It includes two small bronze statuettes of a horse and a horseman (Fig. 1). Although both objects are registered as independent pieces (inv. no. 7820 and 7816), they very likely belong to each other. Together, they allegedly represent a “Thracian horseman” (or the so-called *Héros Equitans*), a divinity worshipped notably in the territory of the Roman province of Thrace, but also in the western Black Sea region and in the Balkan peninsula. E. Marcel (1866–1972) probably brought the statuettes after a visit in south-eastern Europe. Unfortunately, we still do not know the circumstances relating to the finding of these artefacts. In the geographical area corresponding to the former Roman province of Thrace, there is a high concentration of small statuettes, coins, votive inscriptions, relieves, and funerary steles with the portrayal of a horseman. Apart from votive inscriptions and relieves, the range of objects also include bronze-cast figurines of the Thracian horseman. Such sculptures portray the rider and the horse in a simple form. Their rendering is limited only to depiction of the most basic characteristic features. Both figurines are autonomously cast. The group in itself is made up of two separated parts – the horse and the rider. The statuette of the rider is notably featured by an arcuate ending of the lumbar part of the body, which reminds an enlarged skirt. He wears a chiton and – in some parts – there is also a visible cloak (*chlamys*). Another characteristic element are his arms stretched out sideways. In his left hand, he could hold a sacrifice bowl. Unfortunately, this piece did not get preserved in any of the known specimens. A typical sign is also the right-hand gesture with the middle and index fingers up. It is interpreted as *benedictio*

latina, but somebody also considers possible use of a tool for javelin throw (Lat. *amentum*, Gr. *ankyle/ἀγκύλη*).

Unlike simple shape of bronze sculptures, the relief iconography is more complex. With regard to cult interpretation, we must refer to relevant iconographic evidence portrayed mainly on relieves, with the repetition of some specific scenes: hunting rider; rider coming back from hunting; rider usually portrayed with a javelin in his hand; wild boar hunting as one of the most frequent scenes; rider often accompanied by a dog or lion; an altar or a tree with a snake at the edges of the relief; rider advancing towards a woman holding a patera (libation bowl) or making a sign of blessing with her hand.

The figurines of the horseman and horse from Marcel's Collection can be attributed to the motif of the Thracian horseman. It certainly belongs to a series of bronze production coming mostly from south-eastern Europe. Despite comparisons with so far known bronze statuettes of Thracian horsemen, it was not possible to identify an analogous piece with regard to which we might state that it comes from the same bronze-casting workshop or same matrix. Similar finds from the Sofia Archaeological Museum or from the museum of Nova Zagora or Römisch-Germanisches Museum in Köln (Fig. 2) also offer variants with better and more detailed elaboration, with a more loyal representation of the body anatomy of both the rider and the horse (e.g. specimens from Deultum, Drumohar, Čavka, and Burgas). Other examples – on the contrary – are mere simplifications and are almost unaware of anatomy (e.g. Nedelsko, Vresovo, Gjumjurdžina, Razboïna, Ručej). The schematic shape of the artefacts could lead to older dating. Nevertheless, it is more realistic to consider their origin and diffusion in the peri-

od of the presence of Romans in the Black Sea region, with the largest expansion from the 2nd to the 3rd century AD. This kind of assessment is

also supported by iconographic and epigraphic sources.

Mgr. Ivana Kvetánová, PhD.

nezávislý bádateľ

quitko@gmail.com