

ANNALES ZBORNÍK
MUSEI SLOVENSKÉHO
NATIONALIS NÁRODNÉHO
SLOVACI MÚZEA

ROČNÍK CXVI

ARCHEOLÓGIA 32

BRATISLAVA 2022

**ZBORNÍK SLOVENSKEHO NÁRODNÉHO MÚZEA
ANNALES MUSEI NATIONALIS SLOVACI**

**ROČNÍK / VOLUME CXVI
ARCHEOLÓGIA 32**

Recenzovaná publikácia / Peer-Reviewed Publication
Vychádza raz ročne / Published Once a Year
Otvorený prístup / Open Access
<https://archeologickemuzeum.sk>

Predseda redakčnej rady / Head of Editorial Board:
PhDr. Juraj Bartík, PhD.

Redakčná rada / Editorial Board:
Doc. PhDr. Gertrúda Březinová, CSc., Mgr. Radoslav Čambal, PhD., Dr. Wolfgang David M. A.,
PhDr. Zdeněk Farkaš, PhD., Mgr. David Parma, Ph.D., Doc. PhDr. Matej Ruttkay, CSc.,
Prof. PhDr. Stanislav Stuchlík, CSc., PhDr. Vladimír Turčan

Zostavovateľ / Edited by:
Mgr. Martin Hanuš, PhD.

Počítačové spracovanie / Graphic Layout: Michal Hricko – mh2
Preklad do cudzích jazykov / Translations: Enzo Passerini, Kristián Elschek, Lubomíra Kuzmová,
Viera Tejbusová a autori

Dátum vydania / Date of Issue: 2022
<https://doi.org/10.55015/zbsnm.arch.2022>

Príspevky sú indexované a evidované v databázach / Articles are indexed and covered in:
SCOPUS, EBSCO

Za obsah a znenie príspevkov zodpovedajú autori / Authors are responsible for their contributions

Redakcia, vydavateľ a distribútor / Office, Publisher and Distributor:

Slovenské národné múzeum – Archeologické múzeum
Žižkova 12, P. O. Box 13, SK – 810 06 Bratislava
IČO 00164721
archeologia.editor@snm.sk

Tlač / Print: Ultra Print, s. r. o.
Náklad / Print Run: 300 kusov / pieces

© Slovenské národné múzeum – Archeologické múzeum

ISBN 978-80-8060-537-7
ISSN 1336-6637



PhDr. Vladimír Turčan,
dlhoročný vedecký pracovník Slovenského národného múzea – Archeologického múzea,
zostavovateľ Zborníka SNM Archeológia v rokoch 2009 až 2020,
sa v tomto roku dožíva okrúhleho životného jubilea.

Kolegovia a priatelia želajú jubilantovi do ďalších rokov veľa zdravia, spokojnosti a úspechov!

PhDr. Vladimír Turčan,
long-term researcher of the Slovak National Museum – Archaeological Museum,
editor of the Zborník SNM Archeológia between 2009 and 2020,
is experiencing a round life jubilee this year.

Colleagues and friends wish the jubilant good health, satisfaction and success in the coming years!

TABULA GRATULATORIA

Anna Bajanová	Ivana Kvetánová
Peter Barta	Jozef Labuda
Juraj Bartík	Erika Makarová
Igor Bazovský	Ludovít Mathédesz
Zdeněk Beneš	Jana Mellnerová
Gertrúda Březinová	Robert Môc
Marek Budaj	Margaréta Musilová
Radoslav Čambal	Peter Nagy
Viktoria Čistáková	Andrea Námerová
Petr Daňhel	Mária Novotná
Miroslava Daňová	Karol Pieta
Klaudia Daňová	Lucia Pilková
Eduard Droberjar	Denis Pongrácz
Kristián Elschek	Nada Profantová
Zděnek Farkaš	Vania Radeva
Gabriel Fusek	Ján Rajtár
Barbara Gábriková	Anna Mária Rekemová
Lýdia Gačková	Branislav Resutík
Jakub Halama	Matej Ruttkay
Martin Hanuš	Jaroslava Ruttkayová
Katarína Harmadyová	Andrej Sabov
Katarína Hladíková	Helga Sedlmayer
Pavel Horník	Jaroslava Schmidtová
Juraj Hrica	Simona Sliacka
Erik Hrnčiarik	Danica Staššíková-Štukovská
Ivan Cheben	Ján Steinhübel
Igor Choma	Boris Stoklas
Ján Chovanec	Ondrej Šedo
Vladimír Janský	Alena Šefčáková
Pavol Jelínek	Peter Šimčík
Jan Jílek	Petra Šimončíčová Koóšová
Ľubomíra Kaminská	Vladimír Varsik
Maciej Karwowski	David Vích
Jiří Kmošek	Miroslav Vrablec
Tomáš Kolon	Jozef Zábojník
Anita Kozubová	Tomáš Zachar
Juraj Kucharík	Tomáš Zeman
Klára Kuzmová	Marína Zubajová

OBSAH / CONTENTS

ŠTÚDIE / STUDIES

ZDĚNEK FARKAŠ – BARBARA GÁBRIKOVÁ	
Medený sekeromlat typu Székely-Nádudvar z okolia Komárna	9
Die kupferne Hammeraxt vom Typ Székely-Nádudvar von der Umgebung von Komárno.	17
PAVOL JELÍNEK	
O jednom „náleze storočia“ – ohliadnutie sa za teóriami Jozefa Paulíka o náboženstve doby bronzovej	21
About one “find of the century” – a hindsight at the theories by Jozef Paulík regarding Bronze Age religion	42
JURAJ BARTÍK	
Ihlica s otvorom v krčku z Vištuku	47
Eine Lochhalsnadel aus Vištuk.	55
ERIKA MAKAROVÁ – PETER HARČAR	
Depot z mladšej až neskorej doby bronzovej zo Stakčína.	57
The Urnfield Period hoard from Stakčín.	70
ALENA ŠEFČÁKOVÁ – IGOR BALCIAR	
Nástenná uhľová značka z doby železnej v jaskyni Číkova diera v Slovenskom krase	71
A wall charcoal sign from Iron Age in the Číkova diera cave, in the Slovak Karst area.	78
EDUARD DROBERJAR	
Frühe römische Distelfibeln im Barbaricum	81
Včasnorímske bodliakovité spony (Distelfibeln) v barbariku	92
JAN JÍLEK – ELIŠKA PETŘEKOVÁ – MARÍNA ZUBAJOVÁ – STANISLAVA KUČOVÁ – VERONIKA BURIANOVÁ	
Pompeian bronze vessels of Chancellor K. W. N. L. Metternich from Kynžvart in Western Bohemia.	93
Pompejské bronzové nádoby kancléře K. W. N. L. Metternicha z Kynžvartu v západních Čechách	142
Vasi pompeiani in bronzo del cancelliere K. W. N. L. Metternich di Kynžvart nella Boemia occidentale	143
KRISTIÁN ELSCHKEK – HELGA SEDLMAYER	
<i>In caliga militari</i> – Ein Krughenkel mit Militärsandale und ein Aureus des Vespasianus für Titus aus der germanischen Großsiedlung von Kostolište im Marchland.	145
<i>In caliga militari</i> – držadlo krčahu s vojenským sandálom a aureus Vespasiana pre Tita z rozsiahleho germánskeho sídliska v Kostolišti v Pomoraví.	166
KLÁRA KUZMOVÁ †	
Ancient Routes North of Pannonia in the Light of Roman Products and Amber Artefacts	169
Staroveké cesty severne od Panónie vo svetle rímskych výrobkov a jantárových artefaktov.	178
IGOR BAZOVSKÝ – KATARÍNA HLADÍKOVÁ – RADOSLAV ČAMBAL – JÁN RAJTÁR – JAKUB HALAMA – ALENA ŠEFČÁKOVÁ	
Žiarové pohrebisko z doby rímskej v Závode.	179
Das Brandgräberfeld aus der Römischen Kaiserzeit in Závod.	269

BORIS STOKLAS	
Mince a rímsko-provinciálna emailovaná spona z Pustých Sadov	273
Münzen und provinzialrömische Emailfibel aus Pusté Sady	282
VLADIMÍR VARSÍK	
Plastika hlineného vtáčika z doby rímskej zo Žitného ostrova	283
Roman Period earthen bird from Žitný Ostrov	294
DAVID VÍCH – JAN JÍLEK – JIŘÍ KMOŠEK – PETR DAŇHEL	
Provincial-Roman brooches from the hill Žalý in the District of Rakovník. A contribution to the first find of an annular brooch with openwork frame from Bohemia	297
Římsko-provinciální spony z kopce Žalý na Rakovnicku. Příspěvek k nálezu první kruhové spony s prolamovaným okrajem z Čech	304
IVANA KVETÁNOVÁ	
Plastika Tráckeho jazdca v zbierkach Archeologického múzea v Bratislave	307
A statuette of a Thracian horseman in the collections of the Bratislava Archaeological Museum	317
MIROSLAVA DAŇOVÁ – KLAUDIA DAŇOVÁ – MICHAL HALINÁR – MICHAL HOFFMAN – TIBOR LIESKOVSKÝ – ANDREJ KOPRIVŇANSKÝ – VALENTÍN SOČUVKA	
Hľadanie rímskeho prístavu. O počiatkoch systematického prieskumu riečneho dna Dunaja pri Iži	319
Searching the Roman port. About the beginnings of the systematic exploration of the bottom of the Danube river near Iža	327
VIKTORIA ČIŠŤAKOVA – ZDENĚK BENEŠ – ZUZANA ZLÁMALOVÁ CÍLOVÁ – RADEK HANUS – LADISLAV LAPČÁK – ŠÁRKA MSALLAMOVÁ – TOMÁŠ TROJEK	
Interdisciplinárny pohľad na zlaté kování z doby stěhování národů z Kounic	329
Interdisciplinary view on forged gold fittings during the Migration Period in Kounice	352
BEATE MARIA POMBERGER – JÖRG MÜHLHANS – KAYLEIGH SAUNDERSON	
Metallic idiophones of the Early History Period from the archaeological collection of the Slovakian National Museum in Bratislava	355
Ranohistorické kovové idiofóny z archeologickej zbierky Slovenského národného múzea v Bratislave	377
GERTRÚDA BŘEZINOVÁ	
Stredoveký pyrotechnický objekt z Mostnej ulice v Nitre	379
The medieval pyrotechnic feature from Mostná ulica street in Nitra	391
RADOSLAV ČAMBAL – MAREK BUDAJ – JURAJ HRICA	
Súbor nálezov z hradu Teplica	393
Funde von der Burg Teplica	432

RECENZIE / REVIEWS

VLADIMÍR TURČAN

Milan Hrabkovský: Germánsky kniežací dvorec v Milanovciach/Velkom Kýre a jeho
neskoroantický kultúrny kontext. 437

SAMUEL ŠPANIHEL

Martin Furman: Nové Objavy v Žilinskom kraji I. 438

FRÜHE RÖMISCHE DISTELFIBELN IM BARBARICUM

EDUARD DROBERJAR

Keywords: *Barbaricum, Early Roman Period, Roman Import, Roman thistle fibulae.*

Abstract: *Early Roman thistle fibulae in Barbaricum.* The study deals with the presence, typology, interpretation and dating of the early Roman, respectively of Gallo-Roman thistle fibulae („Distelfibeln“) on the barbaric territory, where they are very unique (ten fibulas on seven sites). The finds come from the territory of Germany, Czech Republic, Slovakia and Ukraine. Their main concentration is in central Germany (Großromstedt and Schkopau) and central Bohemia (Nová Ves and Tuklaty). It can therefore be assumed that they played an important role in these two important regions with the Elbe Germanic settlement. Chronologically, they can be classified into the period from the end of phase A to B1a.

EINLEITUNG

Ein bemerkenswerter Bestandteil unter den römischen Import während der älteren römischen Kaiserzeit im Barbaricum sind Distelfibeln, bzw. ihre klassischen oder späten Formen, das bedeutet die Typen Böhme-Schönberger 4 bis 9 (*Böhme-Schönberger* 2002, 219, 220; *Böhme-Schönberger/Schilp* 2006; *Droberjar* 1997, 278, 279; 1999, 138; *Lysdahl* 1984, Fig. 3). Die markanteste Kombination im Rahmen des Barbaricums ist in Mittelböhmen offenbar (*Droberjar* 2007, 46, 47, obr. 4), was sicher eine Bindung an die Existenz des sog. Marbodereich hat (*Droberjar* 2009). Die Funde stammen von vier Fundstellen, wobei vier Fibeln vom Gräberfeld Dobřichov-Pičhora (*Droberjar* 1999, 138, Taf. 3: II/3–4; 32: 16/2), drei vom Gräberfeld in Třebusice (*Droberjar* 1997, 278; 2007, obr. 4: 3, 4, 7) und eine von gestörten Gräbern aus Pchery stammen (*Droberjar* 1997, 278; 2007, obr. 4: 6). Der neueste Fund ist eine Distelfibel von der Siedlung in Holubice (*Bursák et al.* 2022, Fig. 2: HLB356; Tab. 2). Distelfibeln im Barbaricum kommen von verschiedenen Kontexten. Es überwiegt das Vorkommen in Gräbern. Außer der böhmischen Fundstellen kann man Funde aus Polen anführen, und zwar vom Wielbark-Körpergrab von der Fundstelle Opalenie (*Tuszyńska* 2007, 151, 152, tab. I: 1, 2) und aus Dänemark-Brandgrab aus Trudsholm (*Lysdahl* 1984, Fig. 1f). Distelfibeln stammen auch aus anderen germanischen Fundstellen, als der böhmische Fund ist, und zwar von den deutschen Fundstellen Bremen-Seehausen

(*CRFB D4*, 27, Taf. 4: 1) und Kläden (*CRFB D6*, 109, Taf. 96: 7) oder sogar vom Burgwall der Púchov-Kultur in Košeca-Nozdovice (*Pieta* 2010, Abb. 33: 14). Bei einigen Funden kann man den konkreten Kontext nicht herausfinden, z. B. aus Węgorzewo in den Masuren (*CRFB PL1*, 114, Taf. VI: 2; VII: 1).

Neben den klassischen, eventuell späten gallo-römischen Distelfibeln kommen im Barbaricum auch ihre Frühformen vor (Typ Böhme-Schönberger 2 und ganz außerordentlich auch Typ 3), die aber besonders selten sind. Unter den zahlreichen Detektorfunden römischer Fibeln in Böhmen gelang es in den letzten Jahren auch zwei seltene römische Distelfibeln erkennen. Sie sind die ersten ihrer Art in Böhmen.

Nová Ves (Bez. Kolín/Mittelböhmen, CZ): elbgermanische Siedlung
Typ Böhme-Schönberger 3 (Abb. 1: 3)
Deformierter Fibel. Längsprofiliertes Bügel mit sechs Leisten. Zwischen Hülse und Bügel ist eine verzierte Linie. Glatte Bügelscheibe. Nadelhalter abgebrochen. L. 2,6 cm; L. rek. 4 cm. Metalldetektorfund von P. Jungr, 2007.

Tuklaty (Bez. Kolín/Mittelböhmen, CZ): elbgermanische Siedlung
Typ Böhme-Schönberger 2, Backhaus Var. 2a (Abb. 1: 11)
Bruchstück des Oberteils (Bügel mit einer mittleren Wellenrippe, Scheibe und Fragment von Hülse). Das Fußteil des Bügels ist abgebrochen. Die leicht ovale Scheibe ist gewölbt und mit fünf kräftigen Leisten und einem Perlstab zwischen den inneren Leisten verziert. L. n. 2,7 cm. Metalldetektorfund von P. Kir, 15. 12. 2006.

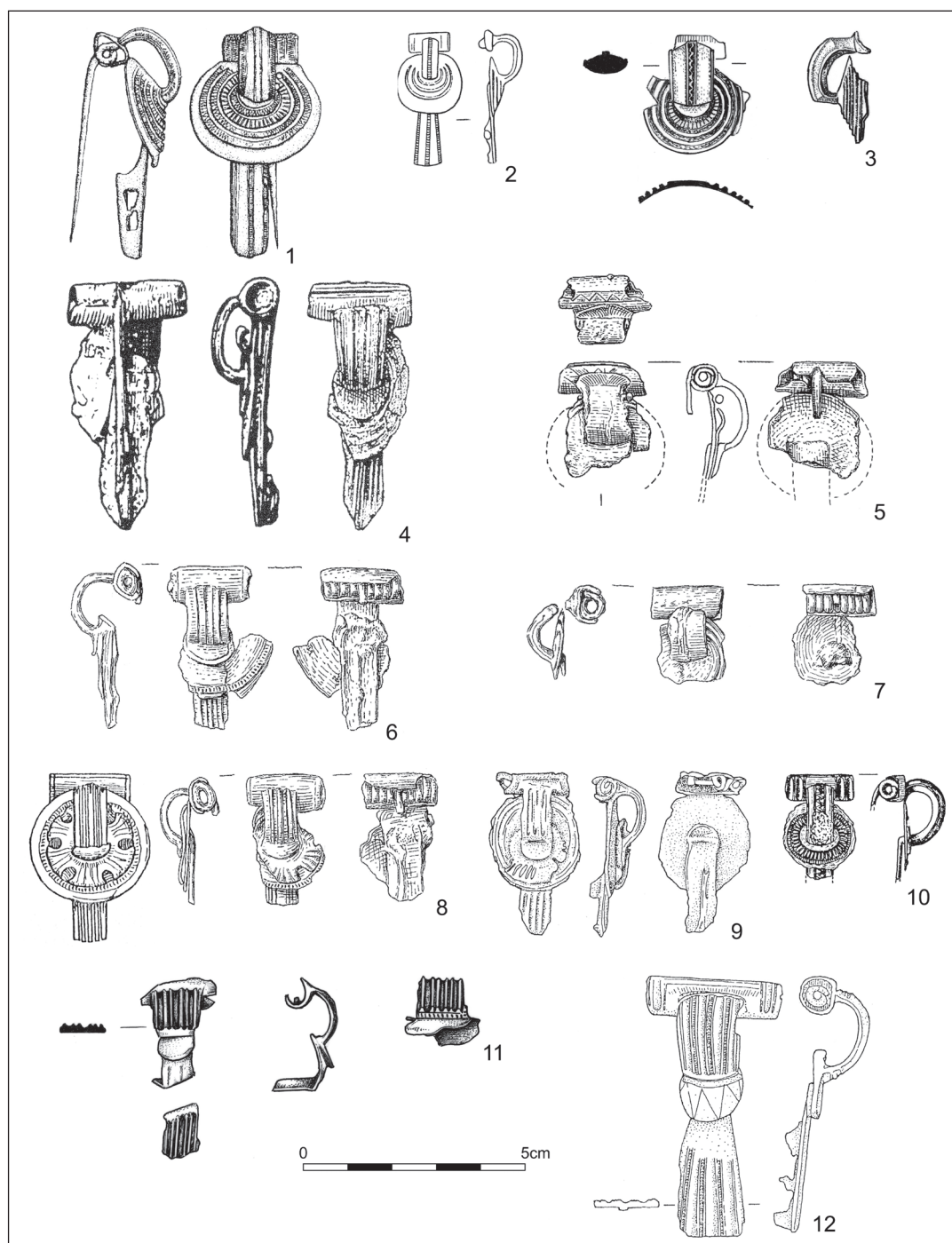


Abb. 1. Frühe römische Distalfibeln im Barbaricum und in Haltern am See. Typ B-Sch 2, Var. 2a: 1 – Košeca-Nozdovice; 2 – Ternopil-breitere Umgebung; 3 – Tuklaty. Typ B-Sch 2, Var. 2b: 4 – Bremen-Mahndorf; 5 – Großromstedt, Grab vor 1907 O6; 6 – Großromstedt, Grab 1911/12; 7 – Großromstedt, Grab 1911/52. Typ B-Sch 2, Var. 3: 8 – Großromstedt, Grab 1911/12; 9 – Haltern am See; 10 – Schkopau, Grab 175. Typ B-Sch 3: 11 – Nová Ves; 12 – Haltern am See (nach: 1 – *Pieta* 2010; 2 – *Ambroz* 1966; 3 und 11 – *Droberjar* 2022; 4 – *CRFB D4*; 5–8 – *Peschel* 2017; 9 und 12 – *Müller* 2002, 10 – *CRFB D6*).

Obr. 1. Včasnorímske bodliakovité spony v barbariku a na lokalite Haltern am See. Typ B-Sch 2, var. 2a: 1 – Košeca-Nozdovice; 2 – Ternopil-širšie okolie; 3 – Tuklaty. Typ B-Sch 2, var. 2b: 4 – Bremen-Mahndorf; 5 – Großromstedt, hrob pred rokom 1907 O6; 6 – Großromstedt, hrob 1911/12; 7 – Großromstedt, hrob 1911/52. Typ B-Sch 2, var. 3: 8 – Großromstedt, hrob 1911/12; 9 – Haltern am See; 10 – Schkopau, hrob 175. Typ B-Sch 3: 11 – Nová Ves; 12 – Haltern am See (podľa: 1 – *Pieta* 2010; 2 – *Ambroz* 1966; 3 a 11 – *Droberjar* 2022; 4 – *CRFB D4*; 5–8 – *Peschel* 2017; 9 a 12 – *Müller* 2002; 10 – *CRFB D6*).

Eine detaillierte Typologie der Distelfibeln machte E. Riha (1979, 101–105). Ihr Typ 4.5 hat sieben Varianten (hier erwähnt die Autorin auch andere ältere Typologien). Das zweite verwendete System bildete M. Feugère (1985, 270–276, 288–292, Pl. 100, 103–105), wobei er hauptsächlich die Typen 16 und 19 erkannte, und ebenso 15 und 20 mit weiteren Varianten. Beide Systeme vereinte und vereinfachte A. Böhme-Schönberger (2002, Abb. 1: 2, 3) und bildete so neun Grundtypen (Konkordanz von Systemen Böhme-Schönberger, weiter als B-Sch und Feugère siehe *Droberjar* 2007, 46, 47, obr. 3, tab. 7). Unter diesen neuen Typen klassifiziert sie als alte Typen 1 bis 3, wobei der älteste Typ B-Sch 1 gehört noch zu den Derivaten „geschweifte Fibeln“ und „Kragenfibeln“. Eine solche Fibel ist z. B. die Goldfibel aus „Ravenna“ (*Krämer* 1971, Taf. 28) oder die Fibel vom lothringischen Grabfund Cuntry (*Möller* 2006, 43, 44, Abb. 2: 1), die in die Stufe LT D2b, bzw. in die Stufe Eggers A datiert ist. Sie kommen auch in den augusteischen Oppida in Gallien vor (*Fauduet* 2008, 76, 79–81) und in Einzelfällen konnten sie bis ins 1. Jahrhundert nach Chr. überleben. S. Rieckhoff (1972, 80; 1995, 127, Abb. 52: 9, 10) bezeichnet diese gallo-römischen Fibeln als Typ CRICIRU, und zwar nach der Abbildung der Fibel am keltischen Starter (*Allen* 1972) und datiert diesen schon in die Phase LT D2a, also vor die Hälfte des 1. Jahrhunderts vor Chr. In Böhmen ist dieser älteste Typ der Distelfibeln (B-Sch 1) nicht belegt. Im Barbaricum registrieren wir sieben Fundstelen mit Frühtypen der Distelfibeln (Typen B-Sch 2 und 3), mit welchen ich mich weiter befassen werde.

LISTE DER DISTELFIBELN VOM TYP BÖHME-SCHÖNBERGER (B-SCH) 2 UND 3 IM BARBARICUM (ABB. 2)

1. Bremen-Mahndorf (Bremen/Niedersachsen, D): Siedlung, aus der Schicht
Typ B-Sch 2, Backhaus Var. 2b (Abb. 1: 4)
Lit.: *CRFB* D4, 25, Taf. 4: 3

2. Großromstedt (Lkr. Weimarer Land/Thüringen, D): elbgermanisches Gräberfeld

a) Grab vor 1907 O 6: Typ B-Sch 2, Backhaus Var. 2b (Abb. 1: 5)

Inventar: Urne/Situla, Beschlag, Ring, Scheibenfibel (Intrusion!)

Lit.: *Eichhorn* 1927, 204; *Peschel* 2017, 77, Taf. 6: 3

b) Grab 1911/12: 1x Typ B-Sch 2, Backhaus Var. 2b (Abb. 1: 6); 1x B-Sch 2, Backhaus Var. 3 (Abb. 1: 8)

Inventar: Urnenunterteil, 2x Langton-Down-Fibel, Bronzeteile eines Trinkhornpaares (2x Endbeschlag und 2x Randbeschlag), Eisenmesser, Eisenschere, zahlreiche zerschmolzene Reste eines Bronzegefäßes (Kasserolle oder Kelle?)

Lit.: *Eichhorn* 1927, 204; *Peschel* 2017, 192, 193, Taf. 115: 5a–b

c) Grab 1911/52: Typ B-Sch 2, Backhaus Var. 2b (Abb. 1: 7)

Inventar: Urnenunterteil, Eisenklammer von der Schwertscheide, 3x eiserne Schildbuckelniete

Lit.: *Eichhorn* 1927, 204; *Peschel* 2017, 204, Taf. 125: 4

3. Košeca-Nozdovice (Bez. Ilava/Land Trenčín, SK): kleine Púchover Wallanlage, Metalldetektorfund
Typ B-Sch 2, Backhaus Var. 2a (Abb. 1: 1)
Lit.: *Kolníková/Kolník* 2004, 23; *Pieta* 2010, 75, Abb. 33: 13

4. Nová Ves (Bez. Kolín/Mittelböhmen, CZ): elbgermanische Siedlung, Metalldetektorfund
Typ B-Sch 3 (Abb. 1: 11)
Lit.: *Droberjar* 2007, 47; 2022, Abb. 12: 2

5. Schkopau (Lkr. Saalekreis/Sachsen-Anhalt, D): elbgermanisches Gräberfeld
Grab 175: Typ B-Sch 2, Backhaus Var. 3 (Abb. 1: 10)
Inventar: Fragmente von zwei kleinen, stark zerschmolzenen Bronzefibeln (Typ nicht mehr bestimmbar), 4x Trinkhornbeschlag, Stuhlsporn, geflügelter Sporn, 4x Schildbuckelniete, 2x Riemenzungen, 6x Gürtelbeschlag, 2x Bärenkrallen
Lit.: *Schmidt/Nietzschke* 1989, 142, Taf. 42: 175a; *CRFB* D6, 199, Taf. 96: 6.

6. Ternopil-breitere Umgebung (Region Ternopil, UA):
B-Sch 2, Backhaus Var. 2a (Abb. 1: 2)
Lit.: *Ambroz* 1966, 28, tabl. 6:17; 19:1

7. Tuklaty (Bez. Kolín/Mittelböhmen, CZ): elbgermanischer Siedlung, Metalldetektorfund

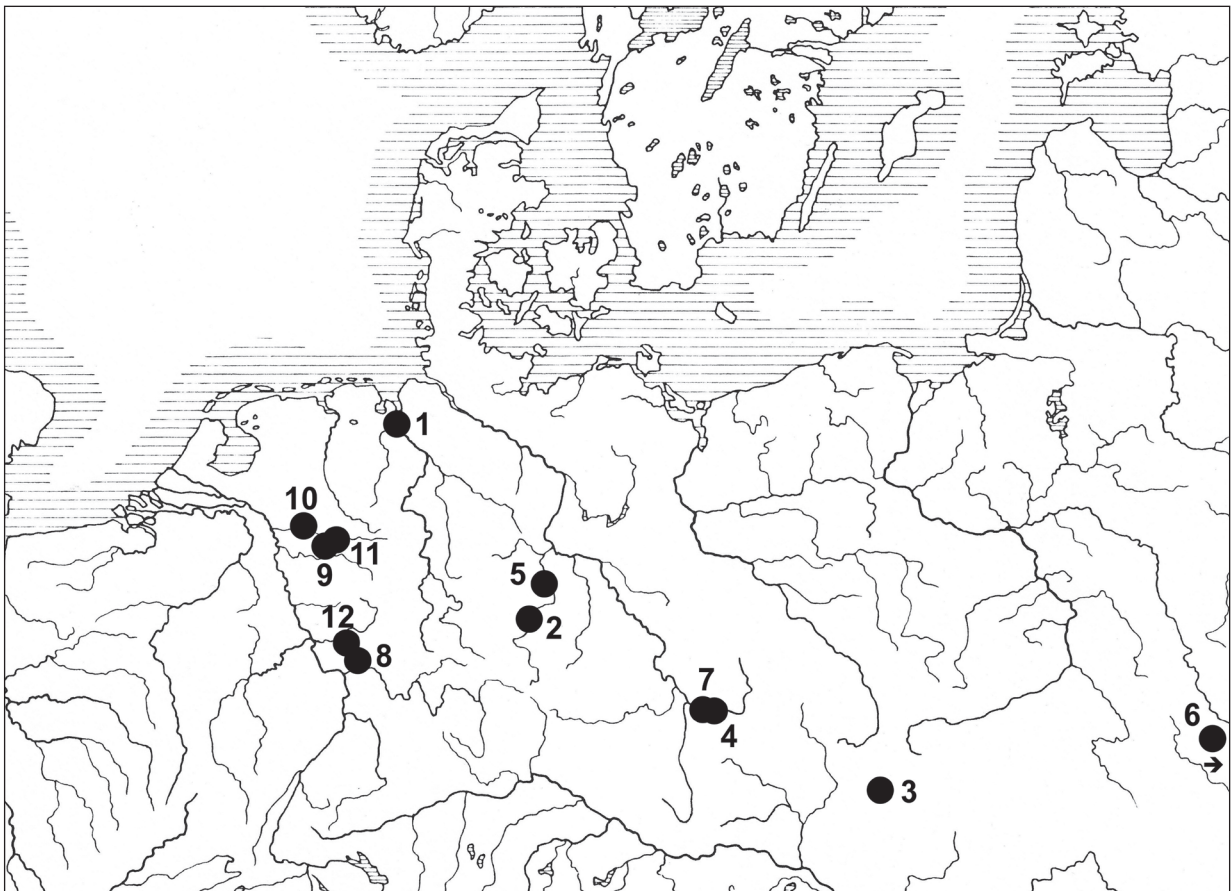


Abb. 2. Distelfibeln vom Typ Böhme-Schönberger (B-Sch) 2 und 3 im Barbaricum: 1 – Bremen-Mahndorf (D), 2 – Großromstedt (D), 3 – Košeca-Nozdovice (SK), 4 – Nová Ves (CZ), 5 – Schkopau (D), 6 – Ternopil-breitere Umgebung (UA), 7 – Tuklaty (CZ) und in augusteischen Römerlagern am rechten Rheinufer: 8 – Bad Nauheim (D), 9 – Beckinghausen (D), 10 – Haltern am See (D), 11 – Oberaden (D), 12 – Waldgirmes (D).

Obr. 2. Bodliakovitě spony typu Böhme-Schönberger (B-Sch) 2 a 3 v barbariku: 1 – Bremen-Mahndorf (D), 2 – Großromstedt (D), 3 – Košeca-Nozdovice (SK), 4 – Nová Ves (CZ), 5 – Schkopau (D), 6 – Ternopilská oblasť (UA), 7 – Tuklaty (CZ) a v augustovských rímskych táboroch na pravom brehu Rýna: 8 – Bad Nauheim (D), 9 – Beckinghausen (D), 10 – Haltern am See (D), 11 – Oberaden (D), 12 – Waldgirmes (D).

Typ B-Sch 2, Backhaus Var. 2a (Abb. 1: 3)

Lit.: Droberjar 2022, Abb. 12: 1

Unter den Funden vom Barbaricum (Abb. 1, 2) dominiert eindeutig der **Typ B-Sch 2** (= Feugère 16a1; Riha 4. 5. 4). Im Barbaricum kennen wir ihm von sechs Fundstellen (9 Exemplare). Die Hauptverbreitung hat er in den westlichen Provinzen (Abb. 3), das bedeutet in Gallien, den Rheinprovinzen und Britannien, vereinzelt kommt er auch in Italien vor und auf dem Balkan (Feugère 1985, 273, 274, Fig. 27). Wahrscheinlich ist die bisher größte Konzentration dieses Fibeltyps am Titelberg (Gaspar 2007, 131–134, Taf. 43–44), wo 31 Exemplare dokumentiert sind. Der Typ B-Sch 2 ist in eine breitere Zeitspanne

datiert, und zwar 30/20/10 vor Chr. bis 15 nach Chr., häufiger 10 vor Chr. bis zur Zeitwende (z. B. Metzler 1995, Abb. 127; Rieckhoff 2008, 6, Abb. 3; Riha 1979, 101, 104, Taf. 20: 539; 21: 540; Sedlmayer 2009, 21, 240, Taf. 5: 154).

Detaillierter gliederte die frühen Typen der Distelfibeln B-Sch 2 C. Backhaus (2017), und zwar nach technologischen Aspekten. Dabei unterscheidet er drei frühe Varianten 1 bis 3, von denen die Variante 2 zwei Untervarianten hat (2a, 2b). Im Barbaricum sind ihre drei Varianten, bzw. Untervarianten belegt., das bedeutet 2a, 2b und 3.

TYP B-SCH 2, BACKHAUS VAR. 2A

Fibelkörper inklusive Zierscheibe ist in einem Stück hergestellt. Die Fibel hat eine konische

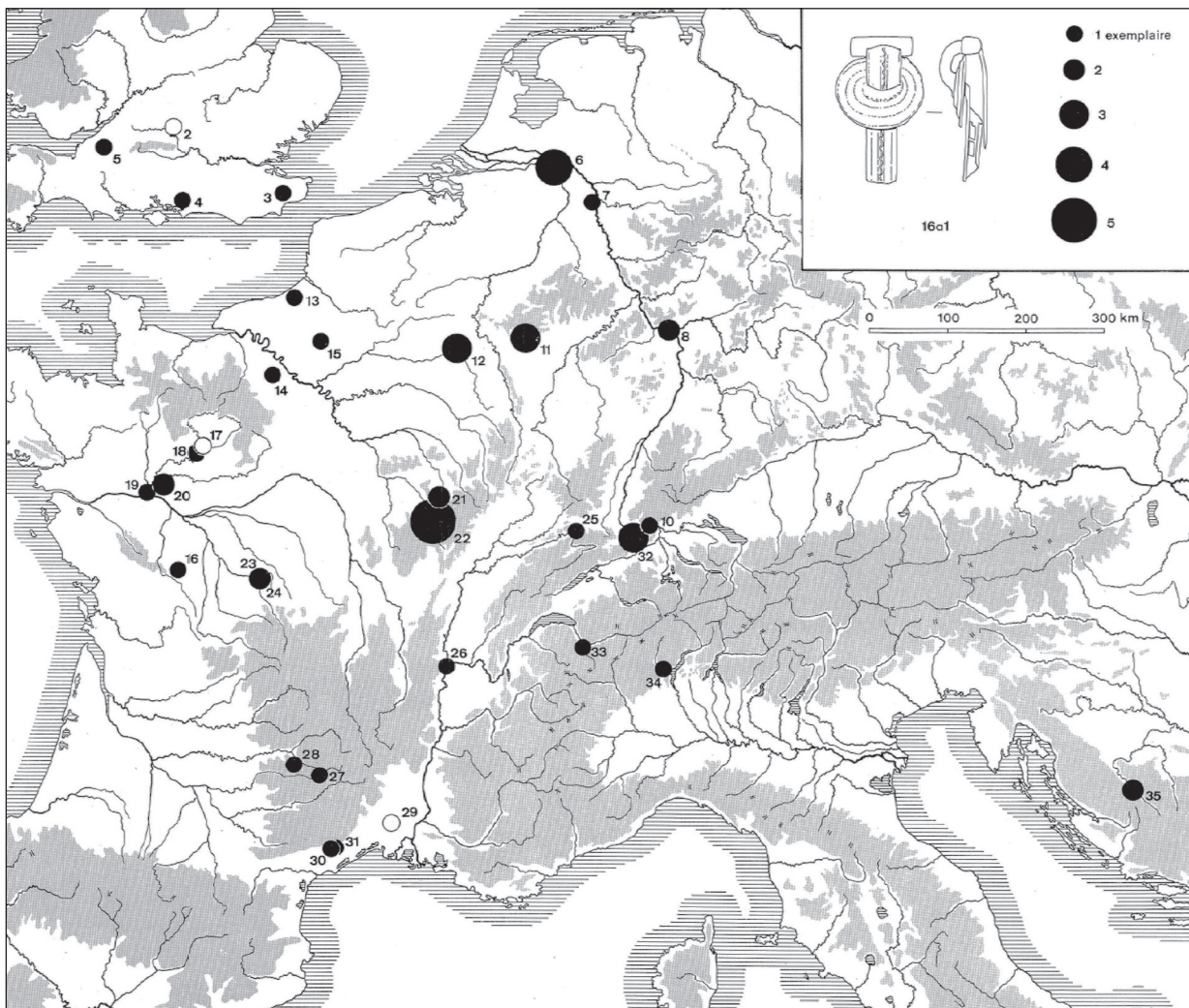


Abb. 3. Distelfibeln vom Typ Feugère 16a1 (B-Sch 2) auf dem Gebiet des Römischen Reiches (nach Feugère 1985).

Obr. 3. Bodliakovité spony typu Feugère 16a1 (B-Sch 2) na území římskej ríše (podľa Feugère 1985).

Zierscheibe ohne „Distel“ (Backhaus 2017, 229, 230, Abb. 2). In westlichen Gebieten des Römischen Reichs kommen sie vor allem in der Periode Gallo-Romain 1/frühaugusteisch (30–15 v. Chr.) vor. Im Barbaricum kennen wir sie aus drei Fundstellen: Tuklaty (Abb. 1: 3) in Mittelböhmen, Košeca-Nozdovice (Abb. 1: 1) in der Westslowakei und Ternopil-breitere Umgebung (Abb. 1: 2) in der Ukraine (siehe Liste). Alle drei Fibeln sind Einzelfunde, daher ohne näheren Fundkontext und ohne Möglichkeiten einer detaillierteren Chronologie.

TYP B-SCH 2, BACKHAUS VAR. 2B

Fibelkörper ist aus zwei Teilen (Bügel und Fuß/Zierscheibe) hergestellt. Die Fibel hat eine flache

Zierscheibe mit „Distel“. Sie kommen vor allem in der augusteischen und auch tiberisch/clauidischen Zeit vor (Backhaus 2017, 229, 230, Abb. 2). Dieser Typ, bzw. Variante ist im Barbaricum von zwei Fundstellen bekannt, das bedeutet die Siedlung Bremen-Mahndorf und das Brandgräberfeld Großromstedt (siehe Liste). In der Fundstelle Bremen-Mahndorf (Abb. 1: 4) kam die Distelfibel in der Siedlungsschicht zusammen mit Keramik vor die etwa in die Stufen A–B1 zu datieren ist, auch wenn sie „wie Keramik aus der Schicht des 1. Jahrhunderts“ publiziert wurde (Brandt 1965, 387, Abb. 3). Im Gräberfeld in Großromstedt waren Distelfibeln in drei Gräbern deponiert (Abb. 1: 5–8), wobei das Grab 1911/12 zwei Distelfibeln beinhaltete, und zwar Backhaus Var. 2b (Abb. 1: 6)

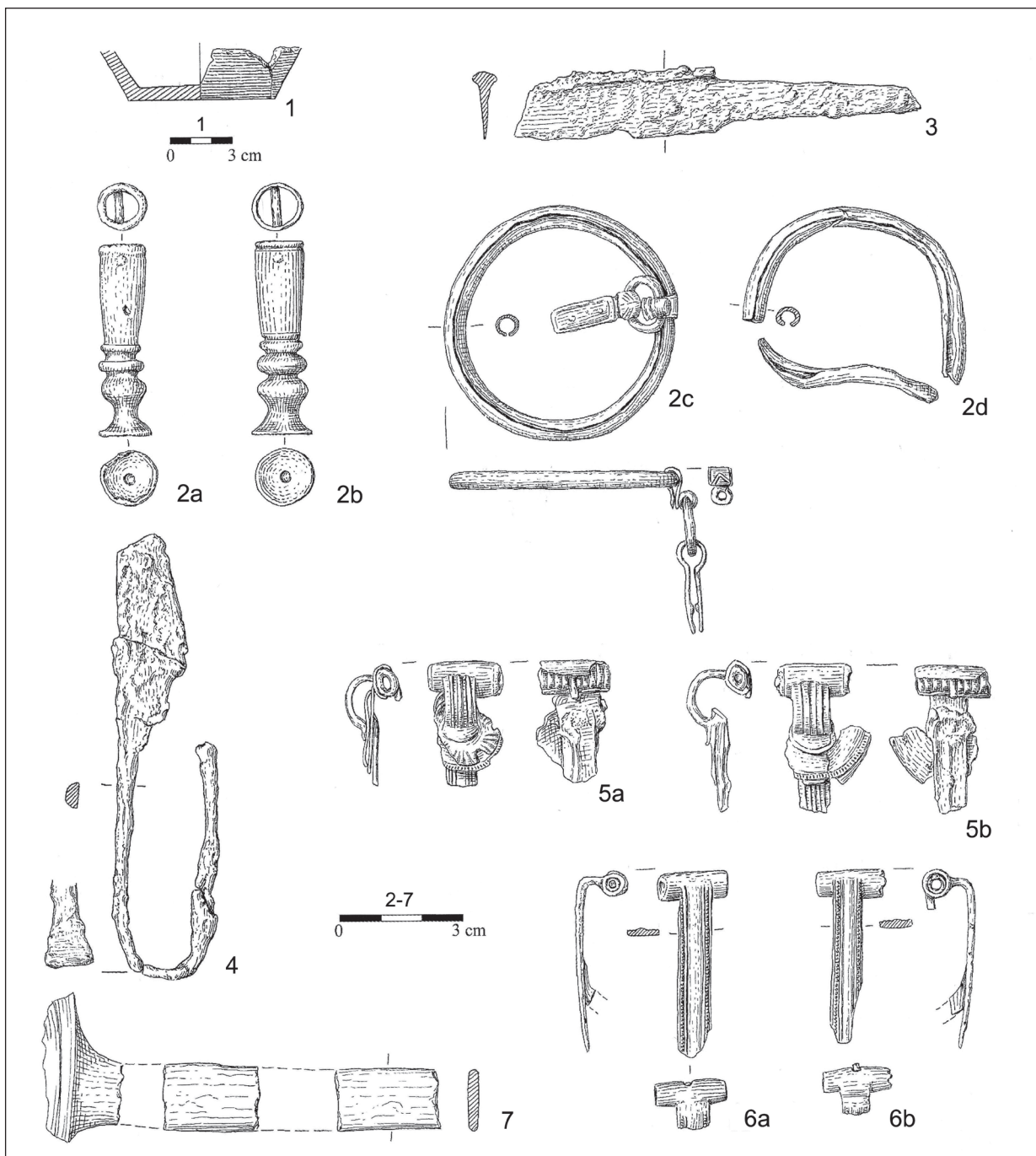


Abb. 4. Großromstedt, Gr. 1911/12 mit Distelfibeln (Typ B-Sch 2, Var. 2b und Typ B-Sch 2, Var. 3; nach Peschel 2017).

Obr. 4. Großromstedt, hrob 1911/12 s bodliakovitými sponami (Typ B-Sch 2, var. 2b a Typ B-Sch 2, var. 3; podle Peschel 2017).

und Var. 3 (Abb. 1: 8). Auf Basis der Begleitfunde in diesem Grab (Abb. 4; Peschel 2017, 192, 193, Taf. 115), das bedeutet vor allem Langton-Down-Fibeln, Fragmente eines Bronzegefäßes (Kasserolle oder Kelle?) und Trinkhornendbeschläge vom Prototyp Andrzejowski D.3 (Andrzejowski 1991, 30, 78) kann man den Grabkomplex in die Phase

B1a datieren, das bedeutet Zeitgruppe 3 (Döhlert 2009, 435). Auch das Grab 1911/52 (Abb. 1: 7) gehört offenbar in die Zeitgruppe 3 dieses Gräberfelds (Döhlert 2009, 435). Eine andere Situation ist nach K. Peschel (1991, 151, Anm. 4; Döhlert 2009, 424, Anm. 59) mit einem Grab vor 1907 O 6 (Abb. 1: 5). Dieses Grab datierte der erwähnte Forscher

ursprünglich in die späte Römerzeit auf Basis einer jüngeren Scheibenfibel. Bei dieser könnte es sich aber mit hoher Wahrscheinlichkeit um eine Intrusion handeln. Später änderte er die Chronologie und datiert ihm in die Phase B1a (Peschel 2017, 23). Die Datierung des Grabes (Ende der Stufe A, oder Anfang der Stufe B1a?) könnte auch die anthropologische Bestimmung ändern, weil das Grab mit hoher Wahrscheinlichkeit als ein Frauengrab bestimmt wurde und das erreichte Alter in die Kategorie Maturus klassifiziert ist (Peschel 2017, 77).

TYP B-SCH 2, BACKHAUS VAR. 3

Fibelkörper ist aus drei Teilen (Bügel, Zierscheibe und Fuß) hergestellt. Zierscheibe ist aus Press-

blech in Resten und Zierscheibe aufgeschoben. Fibeln dieser Variante kommen vor allem in der mittel-/spätaugusteischen und spätaugusteisch-tiberischen Zeit vor (Backhaus 2017, 230, 231, Abb. 2). Distelfibeln stammen im Rahmen des Barbaricums von zwei Fundstellen, bzw. Grabkomplexen, das bedeutet aus Großromstedt (Abb. 1: 8) und Schkopau (Abb. 1: 10). Über die Fibel vom Grab Nr. 1911/12 in Großromstedt war schon weiter oben die Rede im Zusammenhang mit dem gleichzeitigen Vorkommen der Distelfibel vom Typ Backhaus Var. 2b. Das Grab Nr. 175 aus Schkopau (Abb. 5) beinhaltet zwei verschiedene Spornarten – Dreikreisplatten-sporn (Droberjar/Vich 2009, 239, obr. 3; Völling 1993) und geflügelter Sporn vom Typ Jahn 23 (Jahn 1921, 24, 26, Abb. 23) und Riemenzungen

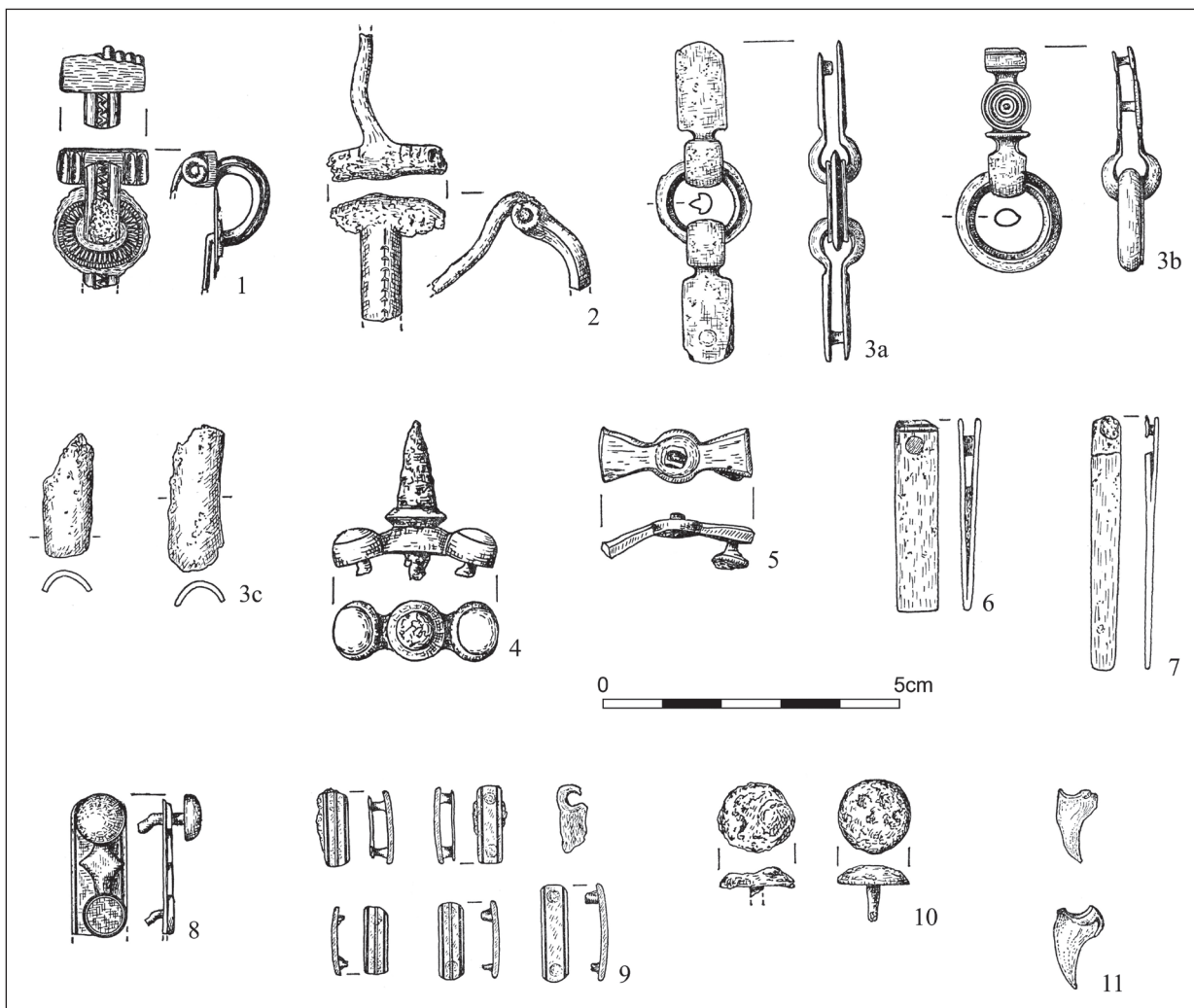


Abb. 5. Schkopau, Gr. 175 mit Distelfibel (Typ B-Sch 2, Var. 3; nach Schmidt/Nietzschke 1989).

Obr. 5. Schkopau, hrob 175 s bodliakovitou sponou (Typ B-Sch 2, var. 3; podľa Schmidt/Nietzschke 1989).

vom Typ D (Droberjar 2006, 629, 631, obr. 21: 35, 36). Auf Basis der Sporen und Riemenzungen kann man den Grabkomplex mit der Distelfibel aus Schopau ans Ende der Stufe Eggers A oder an den Anfang der Phase B1a datieren. Sonst neigt die allgemeine Datierung zum Gräberfeldhorizont 3/B1a (Döhlert 2009, 428, 437). Das Alter der bestatteten Person (Adultus-Maturus) kann aber die Datierung des Grabes in Richtung Vergangenheit verschieben (Schmidt/Nietzschke 1989, 142, Taf. 42). Außer der beiden germanischen Fundstellen kam dieser Distelfibeltyp auch im kurzzeitigen römischen Feldlager am Fluss Lippe in Haltern am See vor (Müller 2002, Taf. 8: 71).

TYP B-SCH 3

(= ETTLINGER 24, TAF. 7: 8; RIHA 4. 5. 1)

Diese Fibeln haben eine kleine runde Bügelscheibe. Sie kommen vor allem in Gallien, den Rheinprovinzen und Britannien vor, und zwar vor allem in einer Frühstufe augusteischer Zeit (Ettlinger 1973, 80–83; Riha 1979, 101, 102, Taf. 20: 626–529). Vom Barbaricum ist bisher nur eine Fundstelle bekannt. Es handelt sich um einen Siedlungsfund aus der mittelböhmischen Fundstelle Nová Ves bei Kolín (Abb. 1: 11). Der gleiche Fibeltyp stammt von den augusteischen Römerlagern Haltern am See (Müller 2002, Taf. 8: 70) und Waldgirmes (Becker/Rasbach 2015, 139, Abb. 121: 45661; Rasbach 2013, 117). Auch in einigen weiteren augusteischen Lagern sind Funde früher Distelfibeln registriert (ohne nähere typologische Bestimmung): Oberaden, Beckinghausen und Bad Nauheim (Völling 1994, 235, Tab. 18). Für die Lager in Haltern, Waldgirmes und Bad Nauheim ist der *Terminus ante quem* 9 nach Chr. (Müller 2002, 158; Rasbach 2018). Die Lager in Oberaden und Beckinghausen existierten offenbar nur während der Feldzüge des Drusus, das bedeutet in den Jahren 12–8 vor Chr. (Kühlborn 2000; 2008). Wir kennen sie auch vom römischen Gebiet, z. B. vom Magdalensberg, wo sie in die augusteische Zeit gehören (Sedlmayer 2009, 20, 21, Taf. 5: 155) oder aus Augst, wo sie E. Riha (1979, 101, 102) erst in die Zeitspanne der Jahre 10–35 nach Chr. datiert.

AUSWERTUNG

Im Barbaricum gelang es sieben Fundstellen mit zehn Funden von frühromischen, bzw. gallo-römischen Distelfibeln registrieren (Abb. 3). Die Funde stammen aus Deutschland, der Tschechischen Republik, der Slowakei und der Ukraine. Sie ziehen sich so vom Westen nach Osten. Ihre Hauptkonzentration ist in Mitteldeutschland (Großromstedt und Schkopau) und Mittelböhmen (Nová Ves und Tuklaty). Man kann also annehmen, dass sie in diesen zwei wichtigen Regionen mit elbgermanischer Besiedlung ihre wichtige Rolle spielten. Die restlichen Fundstellen befinden sich in anderen kultur-geographischen Gebieten und man kann sie eher zu Einzelfunden zureihen, obwohl sie in zwei Fällen in Siedlungen gefunden wurden (Bremen-Mahdorf und Košeca-Nozdovice). Ebenso stammen die böhmischen Funde früher Distelfibeln zwar von Siedlungen, jedoch ist ihre Beziehung zur swebischen Besiedlung und die Bindung an Mitteldeutschland am Anfang der römischen Kaiserzeit mehr als offenbar. Am wertvollsten von der Sicht der Chronologie sind Fibeln aus mitteldeutschen Brandgräberfeldern. Am Gräberfeld in Großromstedt bildeten sie das Inventar von drei Grabkomplexen. In allen war der Typ B-Sch 2, Backhaus Var. 2b vorhanden, nur im Grab 1911/12 kam der Typ B-Sch 2, Backhaus Var. 3 noch dazu. Im Grab 175 in Schopau lag auch die Variante 3. Die Datierung der frühen Distelfibeln nach den angeführten Grabkomplexen entspricht dem Ende der Stufe A und der Phase B1a, wobei man zwei Gräber (Großromstedt, Grab vor 1907 O7 und Schkopau, Grab 175) mit einer gewissen Wahrscheinlichkeit ans Ende der Phase A bis an den Anfang der Phase B1a stellen kann und die restlichen zwei Gräber aus Großromstedt (Grab 1911/12 a 1911/52) kann man in die Phase B1a datieren. Vielleicht war nur in einem Grab (Großromstedt, Grab vor 1907 O 6) eine Frau beigesezt, die restlichen (Großromstedt, Grab 1911/12; Grab 1911/52 und Schkopau, Grab 175) gehörten eher den Männern. Sofern wir in einem Kontext auch die restlichen Funde stellen, vor allen von augusteischen Militärobjekten nördlich des Rheins (siehe oben), dann überwiegt evident die Nutzung früher Distelfibeln bei den Männern. Im römi-

schen Milieu werden allgemein die Distelfibeln für weibliche Fibeln gehalten, was zu ihrer niedrigen Anzahl im militärischen Milieu hinleitet (*Böhme-Schönberger 2002*, 218; *Droberjar 2007*, tab. 9). Ob das so auch im Barbaricum war, kann man nicht eindeutig belegen. Das Grab II aus Dobřichov-Piřhora (mit drei Distelfibeln) können wir für ein männliches Kriegergrab halten. Bei den restlichen ist die Bestimmung des Geschlechts auf Basis der erhaltenen Skelettreste nicht möglich. Im Grab 587 aus Třebusice wurde ein Kind bestattet. Aus der untersächsischen Fundstelle Bremen-Seehausen wurden zwei Distelfibeln unweit der Scheide eines Schwertes vom Typ Mainz gefunden (*Erdrich 2001*, 89). Ein weiteres suchen von Zusammenhängen und die Bedeutung der frühen Distelfibeln wird es nötig sein in einem breiteren Kontext der restlichen römischen importierten Fibeln im Barbaricum vor allem in der Phase B1a zu verfolgen.

LITERATUR

- Allen 1972* – D. Allen: The Fibula of CRICIRU. *Germania* 50, 1972, 122–132.
- Ambroz 1966* – A. K. Ambroz: Fibuly juga evropejskoj časti SSSR. *Archeologija SSSR: svod archeologičeskich istočnikov D1-30*. Moskva 1966.
- Andrzejowski 1991* – J. Andrzejowski: Okucia rogow do picia z młodszego okresu przedrzymskiego i okresu wpływów rzymskich w Europie środkowej i północnej. Próba klasyfikacji i analizy chronologiczno-terytorialnej. Materiały starożytne i wczesnośredniowieczne 6, 1991, 7–120.
- Backhaus 2017* – C. Backhaus: Mehr als nur Zierde: Ein Blick auf technische Details von Fibeln. In: R. Karl/J. Leskovař (eds.): *Interpretierte Eisenzeiten. Fallstudien, Methoden, Theorie. Studien zur Kulturgeschichte von Oberösterreich, Folge 47*. Linz 2017, 223, 234.
- Becker/Rasbach 2015* – A. Becker/G. Rasbach: Waldgirmes. Die Ausgrabungen in der spät-angusteischen Siedlung von Lanau-Waldgirmes (1993–2009). 1. Befunde und Funde. *Römische-Germanische Forschungen* 71. Darmstadt 2015.
- Böhme-Schönberger 2002* – A. Böhme-Schönberger: Die Distelfibel und die Germanen. In: K. Kuzmová/K. Pieta/J. Rajtár (eds.): *Zwischen Rom und dem Barbaricum*. Nitra 2002, 215–224.
- Böhme-Schönberger/Schilp 2006* – A. Böhme-Schönberger/Th. Schilp: Neue Beobachtungen zur Herstellungsweise römischer Distelfibeln. *Archäologisches Korrespondenzblatt* 36, 2006, 75–82.
- Bursák et al. 2022* – D. Bursák/A. Danielisová/T. Magna/P. Pajdla/J. Míková/Z. Rodovská/L. Strnad/J. Trubač: Archaeometric perspective on the emergence of brass north of the Alps around the turn of the Era. *Scientific Reports – Nature* 12, Nr. 374, 2022, 1–21.
- CRFB D4* – M. Erdrich 2002: *Corpus der römischen Funde im europäischen Barbaricum – Deutschland, Band 4: Hansestadt Bremen und Bundesland Niedersachsen*. Bonn 2002.
- CRFB D6* – M. Becker et al. 2006: *Corpus der römischen Funde im europäischen Barbaricum – Deutschland, Band 6: Land Sachsen-Anhalt*. Bonn 2006.
- CRFB PL1* – W. Nowakowski 2001: *Corpus der römischen Funde im europäischen Barbaricum – Polen, Band 1: Masurien*. Warszawa 2001.
- Döhlert 2009* – N. Döhlert: Die Datierung der Großromstedter Kultur. Forschungsstand anhand der Gräberfelder Großromstedt und Schkopau. In: S. Grundwalde/J. K. Koch/D. Mölders/U. Sommer/S. Wolfram (eds.): *ARTEFACT. Universitätsforschungen zur prähistorischen Archäologie* 172. Bonn 2009, 417–438.
- Droberjar 1997* – E. Droberjar: Časně římské spomy západní provenience v Čechách. *Archeologie ve středních Čechách* 1, 1997, 273–301.
- Droberjar 1999* – E. Droberjar: Dobřichov-Piřhora. Ein Brandgräberfeld aus der älteren römischen Kaiserzeit in Böhmen (Ein Beitrag zur Kenntnis des Marbod-Reichs). *Fontes Archaeologici Pragenses* 23, Praha 1999.
- Droberjar 2006* – E. Droberjar: Plaňanská skupina großromstedtské kultury. K chronologii germánských nálezů a lokalit v Čechách na sklonku doby laténské a v počátcích doby římské. In: E. Droberjar/M. Lutovský (eds.): *Archeologie barbarů 2005*. Praha 2006, 11–90.

- Droberjar 2007* – E. Droberjar: „Veteres illic Sueborum praedae et nostris e provinciis lixae ac negotiatores reperti...” (Tacitus, Ann. II, 62, 3). K interpretaci římských importů u českých Svěbů v době Marobudově. In: E. Droberjar/O. Chvojka (eds.): *Archeologie barbarů 2006*. České Budějovice 2007, 43–93.
- Droberjar 2009* – E. Droberjar: Contributions to the History and Archaeology of the Maroboduus Empire. In: J. Bemmann/V. Salač (eds.): *Mitteleuropa zur Zeit Marbods*. Praha – Bonn 2009, 81–106.
- Droberjar 2022* – E. Droberjar: Rom und die Markomannen. Formen der Interaktion am Beispiel des Marbod-Reiches. In: M. Olędzki/A. Dubicki (eds.): *Rome and Barbarians. An interplay between two Worlds*. Łódź 2022, 41–63.
- Droberjar/Vích 2009* – E. Droberjar/D. Vích: Ke kontaktům mezi východními Čechami a Moravou v počátcích doby římské. In: M. Karwowski/E. Droberjar (eds.): *Archeologia Barbarzyńców 2008: Powiazania i kontakty w świecie barbarzyńskim*. Rzeszów 2009, 237–247.
- Eichhorn 1927* – G. Eichhorn: Der Urnenfriedhof auf der Schanze bei Großromstedt. *Mannus-Bibliothek* 41. Leipzig 1927.
- Erdrich 2001* – M. Erdrich: Rom und die Barbaren. Das Verhältnis zwischen dem Imperium Romanum und den germanischen Stämmen vor seiner Nordwestgrenze von der späten römischen Republik bis zum Gallischen Sonderreich. Mainz 2001.
- Ettlinger 1973* – E. Ettlinger: Die römischen Fibeln in der Schweiz. *Handbuch der Schweiz zur Römer und Merowingerzeit*. Bern 1973.
- Fauduet 1985* – I. Fauduet: Les fibules gallo-romaines à disque médian. *Revue archéologique du Centre de la France* 24, 1985, 75–82.
- Feugère 1985* – M. Feugère: Les fibules de la Gaule meridionale de la conquête à la fin du Ve siècle après J.-C. *Revue archéologique de Narbonnaise Supplément* 12. Paris 1985.
- Gaspar 2007* – N. Gaspar: Die keltischen und gallo-römischen Fibeln vom Titelberg – Les fibules gauloises et gallo-romaines du Titelberg. *Dossiers d'Archeologie du Musee National d'Histoire et d'Art* 11. Luxemburg 2007.
- Jahn 1921* – M. Jahn: Der Reitersporn, seine Entstehung und früheste Entwicklung. *Mannus-Bibliothek* 21. Leipzig 1921.
- Kolníková/Kolník 2004* – E. Kolníková/T. Kolník: Mince a spony – depot z neskoroláténskeho hradiska Rochovica pri Žiline (numizmaticko-archeologické súvislosti). *Slovenská archeológia* 52/1, 2004, 1–34.
- Krämer 1971* – W. Krämer: Silberne Fibelpaare aus dem letzten vorchristlichen Jahrhundert. *Germania* 49, 1971, 111–132.
- Kühlborn 2000* – J.-S. Kühlborn: Schlachtkraft. Die Feldzüge unter Augustus und Tiberius in Nordwestdeutschland. In: L. Wamser (ed.): *Die Römer zwischen Alpen und Nordmeer. Zivilisatorisches Erbe einer europäischen Militärmacht*. Mainz 2000, 27–33.
- Kühlborn 2008* – J.-S. Kühlborn: Die Lippetrasse – Zum Stand der archäologischen Forschungen während der Jahre 1996 bis 2006 in den augusteischen Lippelagern. In: J.-S. Kühlborn (Hrsg.): *Rom auf dem Weg nach Germanien: Geostrategie, Vormarschtrassen und Logistik*. *Bodenaltertümer Westfalens* 45. Mainz 2008, 7–35.
- Lysdahl 1984* – P. Lysdahl: Brandgrav med tidsel-fibula fra Trudsholm-egnen, Østjylland. *Hikuin* 10, 1984, 187–198.
- Metzler 1995* – J. Metzler: Das treverische Oppidum auf dem Titelberg (G.-H. Luxemburg). Zur Kontinuität zwischen der spätkeltischen und der frühromischen Zeit in Nord-Gallien. *Dossiers d'archéologie du Musée National d'Histoire et d'Art* 3, Luxembourg 1995.
- Möller 2006* – Ch. A. Möller: Die Fibel aus Grab 145 von Wederath-Belginum, Kreis Bernkastel-Wittlich. Ein Beitrag zur Typologie und Genese der Kragenfibeln unter besonderer Berücksichtigung der treverischen Form. *Trierer Zeitschrift* 67/68, 2004/2005, 39–65.
- Müller 2002* – M. Müller: Die römischen Buntmetallfunde von Haltern. *Bodenaltertümer Westfalens* 37. Mainz 2002.
- Peschel 1991* – K. Peschel: Zur Chronologie und Struktur des elbgermanischen Gräberfeldes Großromstedt. In: F. Horst/H. Keiling

- (Hrsg.): Bestattungswesen und Totenkult in ur- und frühgeschichtlicher Zeit. Beiträge zu Grabbrauch, Bestattungssitten, Beigabenausstattung und Totenkult. Berlin 1991, 131–155.
- Peschel 2017* – K. Peschel: Das elbgermanische Gräberfeld Großromstedt in Thüringen. Eine Bestandsaufnahme. Römisch-Germanische Forschungen. Band 74. Darmstadt – Mainz 2017.
- Pieta 2010* – K. Pieta: Die keltische Besiedlung der Slowakei: Jüngere Latènezeit. Nitra 2010.
- Rasbach 2013* – G. Rasbach: Zuhause in der Fremde – Die Fibelfunde aus der römischen Siedlungsgründung in Waldgirmes an der Lahn. In: G. Grabherr/B. Kainrath/T. Schierl (eds.): Verwandte in der Fremde. Fibeln und Bestandteile der Bekleidung als Mittel zur Rekonstruktion von interregionalem Austausch und zur Abgrenzung von Gruppen vom Ausgreifen Roms während des 1. Punischen Krieges bis zum Ende des Weströmischen Reiches. Ikarus 8. Innsbruck 2013, 110–125.
- Rasbach 2018* – G. Rasbach: Militärlager, Schlachtfeld, Zivilsiedlung. Über die Unvergleichbarkeit des Gleichzeitigen. In: S. Burmeister/S. Ortisi (eds.): Phantom Germanicus. Spurensuche zwischen historischer Überlieferung und archäologischem Befund. Rahden/Westf. 2018, 137–146.
- Rieckhoff 1972* – S. Rieckhoff: Datierungsfragen früher gallo-römischer Fibelformen. Archäologische Informationen 1, 1972, 77–83.
- Rieckhoff 1995* – S. Rieckhoff: Süddeutschland im Spannungsfeld von Kelten, Germanen und Römern. Studien zur Chronologie der Spätlatènezeit im südlichen Mitteleuropa. Trier 1995.
- Rieckhoff 2008* – S. Rieckhoff: Geschichte der Chronologie der Späten Eisenzeit in Mitteleuropa und das Paradigma der Kontinuität. Leipziger online-Beiträge zur Ur- und Frühgeschichtlichen Archäologie 30, 2008, 1–11.
- Riha 1979* – E. Riha: Die römischen Fibeln aus Augst und Kaiseraugst. Forschungen in Augst 3. Augst 1979.
- Sedlmayer 2009* – H. Sedlmayer: Die Fibeln vom Magdalensberg. Funde der Grabungsjahre 1948–2002 und Altfunde des 19. Jahrhunderts. Kärntner Museumsschriften 79. Archäologische Forschungen zu den Grabungen auf dem Magdalensberg 16. Klagenfurt am Wörthersee 2009.
- Schmidt/Nietzschke 1989* – B. Schmidt/W. Nietzschke: Ein Gräberfeld der Spätlatènezeit und der früh-römischen Kaiserzeit bei Schkopau, Kreis Merseburg. Veröffentlichungen des Landesmuseums für Vorgeschichte Halle 42. Berlin 1989.
- Tuszyńska 2007* – M. Tuszyńska: Nowe znaleziska zapinek importowanych na Pomorzu Gdańskim. In: M. Fudziński/H. Paner (eds.): Nowe materiały i interpretacje. Stan dyskusji na temat kultury wielbarskiej. Gdańsk 2007, 151–164.
- Völling 1993* – T. Völling: Sporen aus Ringelsdorf, Niederösterreich. Bemerkungen zu den frühkaiserzeitlichen Stuhlsproten mit kreisförmigen Nietplatten. Archaeologia Austriaca 77, 1993, 105–111.
- Völling 1994* – T. Völling: Studien zu Fibelformen der jüngeren vorrömischen Eisenzeit und ältesten römischen Kaiserzeit. Bericht der Römisch-Germanischen Kommission 75, 1994, 147–282.

VČASNORÍMSKE BODLIAKOVITÉ SPONY (DISTELFIBELN) V BARBARIKU

EDUARD DROBERJAR

Na území barbarika evidujeme sedem lokalít s desiatimi nálezmi včasnorímskych, resp. galorímskych bodliakovitých spôn („Distelfibeln“). Nálezy pochádzajú z územia Nemecka, Českej republiky, Slovenska a Ukrajiny a rozprestierajú sa tak od západu k východu. Ich hlavná koncentrácia je v strednom Nemecku (Großromstedt a Schkopau) a v stredných Čechách (Nová Ves a Tuklaty). Možno teda predpokladať, že práve v týchto dvoch dôležitých regiónoch s polabským germánskym osídlením mali svoju dôležitú úlohu. Ostatné lokality sa nachádzajú v iných kultúrno-geografických oblastiach a možno ich radiť skôr medzi ojedinelé nálezy, hoci v dvoch prípadoch sa našli na sídliskových lokalitách (Bremen-Mahdorf a Košeca-Nozdovice). Rovnako české nálezy včasných bodliakovitých spôn síce pochádzajú zo sídlisk, ale ich vzťah k svébskemu osídleniu a väzba na stredné Nemecko v počiatočoch doby rímskej sú viac než viditeľné. Najcennejšie z hľadiska chronológie sú spony zo stredonemeckých žiarových pohrebísk. Na pohrebisku v Großromstedte tvorili inventár troch hrobových celkov. Vo všetkých bol typ B-Sch 2, Backhaus Var. 2b, iba v hrobe 1911/12 sa navyše objavil typ B-Sch 2, Backhaus Var. 3. V hrobe 175 vo Schkopau ležal tiež variant 3. Datovanie včasných bodliakovitých spôn podľa uvedených hrobových celkov zodpovedá koncu stupňa A až fázy B1a, pričom dva hroby (Großrom-

stedt, hrob pred rokom 1907 O7 a Schkopau, hrob 175) možno klásť s určitou mierou pravdepodobnosti na koniec stupňa A až do začiatku fázy B1a a zvyšné dva hroby z Großromstedtu (Grab 1911/12 a 1911/52) môžeme datovať do fázy B1a. Snáď len v jednom hrobe (Großromstedt, hrob pred rokom 1907 O 6) bola pochovaná žena, ostatné (Großromstedt, Grab 1911/12; hrob 1911/52 a Schkopau, hrob 175) patrili skôr mužom. Pokiaľ dáme do kontextu aj ďalšie nálezy, najmä z vojenských augustovských objektov severne od Rýna, potom evidentne prevažuje použitie včasných bodliakovitých spôn u mužov. V rímskom prostredí bývajú všeobecne považované za ženské spínadlá, k čomu vedie ich nízky počet vo vojenskom prostredí (Droberjar 2007, tab. 9; Böhme-Schönberger 2002, 218). Či to tak bolo aj v barbariku, nemožno jednoznačne preukázať. Hrob II z Dobřichova-Piřchory (s tromi bodliakovitými sponami) môžeme považovať za mužský a bojovnícky. U ostatných nie je určenie pohlavia na základe dochovaných kostrových pozostatkov možné. V třebusickom hrobe č. 587 bolo pochované dieťa. Na dolnosaskej lokalite Bremen-Seehausen sa dve spony našli neďaleko kovania pošvy meča typu Mainz (Erdreich 2001, 89). Ďalšie hľadanie súvislostí a významu včasných bodliakovitých spôn bude potrebné sledovať v širšom kontexte ostatných rímskych importovaných spôn v barbariku najmä vo fáze B1a.

Prof. PhDr. Eduard Droberjar, Ph.D.

Trnavská univerzita v Trnave
Katedra klasickej archeológie FF
Hornopotočná 23
SK – 918 43 Trnava
✉
Archeologický ústav SAV
Akademická 2
SK – 949 21 Nitra

✉

Univerzita Hradec Králové
Katedra archeologie FF
Rokitanského 62
CZ – 500 03 Hradec Králové
droberjar@seznam.cz, eduard.droberjar@truni.sk