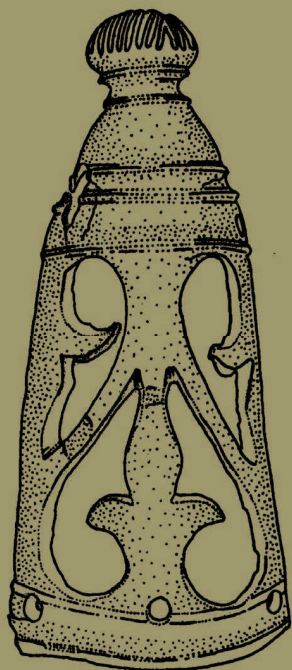


ANNALES ZBORNÍK  
MUSEI SLOVENSKÉHO  
NATIONALIS NÁRODNÉHO  
SLOVACI MÚZEA

ARCHEOLÓGIA 26  
ROČNÍK CX – 2016



ANNALES ZBORNÍK  
MUSEI SLOVENSKEHO  
NATIONALIS NÁRODNÉHO  
SLOVACI MÚZEA

ARCHEOLÓGIA 26  
ROČNÍK CX – 2016

Bratislava 2016

ANNALES MUSEI NATIONALIS SLOVACI  
ZBORNÍK SLOVENSKÉHO NÁRODNÉHO MÚZEA

CX – 2016  
ARCHEOLÓGIA  
26

Redakčná rada/Editorial Board

PhDr. Juraj Bartík, PhD. (predseda), doc. PhDr. Gertrúda Březinová, CSc., Mgr. Radoslav Čambal,  
PhDr. Beata Egyházy-Jurovská, PhDr. Zdeněk Farkaš, PhD., doc. PhDr. Matej Ruttkay, CSc.,  
Prof. PhDr. Stanislav Stuchlík, CSc., PhDr. Vladimír Turčan

Zostavovateľ/Edited by  
PhDr. Vladimír Turčan

Preklad do nemeckého a anglického jazyka/translation into English and German languages: REELS, s. r. o., Stephanie  
Staffen a autori

Publikácia je recenzovaná/publication is reviewed

Grafická úprava/Graphic design  
Matúš lányi

Tlač/Print:

Vydalo/Published by: Slovenské národné múzeum-Archeologické múzeum, Bratislava 2016

Náklad/Numbers of the copies: 350 kusov

© Slovenské národné múzeum-Archeologické múzeum/Slovak National Museum-Archaeological Museum 2016

ISBN 978-80-8060-390-8  
ISSN 1336-6637

ZBORNÍK SLOVENSKÉHO NÁRODNÉHO MÚZEA CX– 2016 ARCHEOLÓGIA 26

PhDr. Etela Studeníková, CSc., dlhoročná vedecká pracovníčka  
SNM-Archeologického múzea a vysokoškolská pedagogička, zakladateľka ročenky Archeológia, sa v tomto roku dožíva okrúhleho životného jubilea. Kolegovia a priatelia želajú jubilantke do ďalších rokov veľa zdravia, spokojnosti a úspechov.

PhDr. Etela Studeníková, CSc., langjährige wissenschaftliche Mitarbeiterin  
des SNM-Archäologischen Museums und Hochschulpädagogin, die Gründerin des Jahrbuchs Archeológia, erreicht in diesem Jahr ein rundes Lebensjubiläum. Kollegen und Freunde wünschen der Jubilarin für die nächsten Jahre viel Gesundheit, Zufriedenheit und Erfolg.

## OBSAH – CONTENTS – INHALT

- 7 KATARÍNA GAJARSKÁ: Neolitický dom na sídlisku kultúry s lineárnou keramikou v Blatnom  
17 The Neolithic house on settlement of the Linear Pottery Culture in Blatné
- 19 ZOJA BENKOVSKY-PIVOVAROVÁ: K terminológii počiatku strednej doby bronzovej na južnom Slovensku vo svetle nálezov z hrobu 3/62 maďarovskej kultúry z Nových Zámok  
25 Zur Terminologie der beginnenden mittleren Bronzezeit in der Südslowakei im Lichte der Funde aus dem Grab 3/62 von Nové Zámky
- 27 PAVOL JELÍNEK: Objekty s dvojicami ľudských skeletov na sídliskách staršej a strednej doby bronzovej na Slovensku  
35 Objekte mit menschlichen Skelettpaaren in Siedlungen der älteren und mittleren Bronzezeit in der Slowakei
- 37 GABRIEL NEVIZÁNSKY – PÉTER PROHÁSZKA: Bronzový depot zo Šarišských Lužianok z roku 1876  
46 Der Bronzehort aus Šarišské Lužianky aus Jahr 1876
- 49 MILAN HORŇÁK: Sídliskový areál lužickej kultúry a zo stredoveku v Púchove-Horných Kočkovciach  
57 Settlement site of Lusatian Culture and from the Middle Ages in Púchov-Horné Kočkovce
- 59 LUCIA BENEDIKOVÁ: Nálezy z Vršatského Podhradia v kontexte osídlenia stredného Považia v neskorkej dobe bronzovej a v dobe halštatskej  
70 Die Funde aus Vršatské Podhradie im Kontext der Besiedlung des mittleren Waagtals in der Spätbronze- und Hallstattzeit
- 73 PETR KOS: Pohřebiště ze Slavkova a jeho přínos k poznání vývoje halštatské kultury ve středním Politaví (K možnosti zpřesnění datace hrobů ždanické skupiny horákovské kultury)  
101 Das Gräberfeld aus Slavkov und sein Beitrag zur Kenntniss der Entwicklung der Hallstatt-kultur im mittleren Flussgebiet von Litava (zur Möglichkeit der Präzisierung der Datierung von Gräbern der Ždanice-Gruppe der Horákov-Kultur)
- 103 KATARÍNA HARMADYOVÁ: Dvojslučková oblúkovitá spona z Bratislavy-Devína  
107 Bogenförmige Zweischleifenfibel aus Bratislava-Devín
- 109 RADOSLAV ČAMBAL: Včasnotaténske spony z Horných Orešian – Slepého vrchu v zbierkach SNM-Archeologického múzea v Bratislave  
116 Frühlatènezeitliche Fibeln aus Horné Orešany – Slepý vrch in den Sammlungen des SNM-Archäologischen Museums in Bratislava
- 119 IGOR BAZOVSKÝ: Súčasti astragálových opaskov z juhozápadného Slovenska  
123 Bestandteile der Astragalgürtel aus der Südwestslowakei
- 125 RADOSLAV ČAMBAL: Spätlatènezeitliche Jochendbeschläge aus dem Gebiet von Bratislava  
131 Neskorolaténske nákončia jariem konského záprahu z priestoru Bratislavy
- 133 VLADIMÍR KRUPA – MIROSLAVA DAŇOVÁ – JÁN ŠTUBŇA – EUDMILA ILLÁŠOVÁ – JÁN TIRPÁK: Prsteň z bohatého hrobu I z Krakovian-Stráží (štyľová a gemologická analýza)  
140 Ring from the abundant grave I in Krakovany-Stráže
- 143 DARINA BIALEKOVÁ: Predmety a polovýrobky z kosti a parohu z pobedimského hradiska  
150 Gegenstände und Halbfabrikate aus Bein und Geweih vom Burgwall Pobedim

- 151 SAMUEL ŠPANIHEL: Nálezy keramiky z pevnosti v Čiernom – Valoch  
 161 Keramikfunde aus der Festung in Čierne – Valy
- 163 MÁRIO BIELICH: Stredoveké osídlenie v Rumanovej  
 171 Mittelalterliche Besiedlung in Rumanová
- 173 LUCIA PILKOVÁ – PETRA ŠIMONČIČOVÁ KOÓŠOVÁ: Militária, ostrohy a kónský postroj  
 z Čeboviec – Zeleného hradu (okr. Veľký Krtíš)  
 181 Militaria, Sporen und Pferdegeschirr vom Čebovce – Zelený hrad (bez. Veľký Krtíš)
- 183 PETER NAGY – EVA ĎURKOVIČOVÁ: Výsledky archeologického výskumu Kalvínskeho kostola  
 v Šamoríne  
 192 Ergebnisse archäologischer Grabung der Calvinischen Kirche in Šamorín
- KOLOKVIUM
- 193 Štrnásty ročník kolokvií k otázkam rímsko-germánskej archeológie  
 194 Vierzehnte Jahrgang der Kolloquien zu den Fragen der römische-germanischer Archäologie
- 195 JAROSLAVA RUTTKAYOVÁ: Miniaturne nádoby z pohrebiska vo Veľkom Cetíne  
 200 Miniaturgefäße vom Gräberfeld in Veľký Cetín
- 201 JAROSLAVA SCHMIDTOVÁ: Miniaturna nádobka z doby rímskej z Bratislavy-Čunova  
 206 Miniature container from the Roman period from Bratislava-Čunovo
- 207 TOMÁŠ ZEMAN: Miniaturní keramické nádoby z doby římské z jihovýchodní Moravy  
 211 Miniaturgefäße aus der römischen Kaiserzeit von südöstlichen Mähren
- 213 ĽLEV ZACHAR – VLADIMÍR TURČAN: Miniaturna keramika zo sídliskových objektov v Šaštíne-Stráži  
 a v Trnave  
 219 Miniaturkeramik aus Siedlungsobjekten aus Šaštín-Stráže und aus Trnava
- 221 RADKA KNÁPEK – ONDREJ ŠEDO: Misky s omfalem v životě barbarských společností doby římské  
 277 Bowls with an omphalos in the life of Barbarian tribes in the Roman period
- RECENZIE
- 281 Vladimír Krupa – Marián Klčo: Bohaté hroby z doby rímskej z Krakovian-Stráži (*Vladimír Turčan*)
- 283 Skratky časopisov a periodík – Abkürzungen von Zeitschriften und Periodika



## NEOLITICKÝ DOM NA SÍDLISKU KULTÚRY S LINEÁRNOU KERAMIKOU V BLATNOM<sup>1</sup>

KATARÍNA GAJARSKÁ<sup>2</sup>

**Keywords:** Linear Pottery Culture, post-house, Blatné, Neolithic, settlement, granary, community, public/private property.

**Abstrakt:** **The Neolithic house on settlement of the Linear Pottery Culture in Blatné.** *This article discusses a Neolithic longitudinal house which was discovered in the archaeological site of Blatné– Štrky, the district of Senec. Between 1977 and 1979, an archaeological research revealed a Neolithic settlement of the Linear Pottery Culture and the Želiezovce Group. During the archaeological research more than 900 features and 26 more or less preserved overlapped ground plans of longitudinal houses were revealed. It was possible to reconstruct only the ground plan of long house no. 13. The houses with a similar structure as house no. 13 are interpreted as granary houses where just the southern part of the house was used as a grain storage, maybe for the whole community.*

### Úvod

V predkladanom príspevku sa budem venovať odkrytému pôdorysu dlhého kolového domu kultúry s lineárnou keramikou na sídlisku v Blatnom, poloha Štrky. Výskum v obci Blatné (okres Senec) uskutočnil Archeologický ústav SAV pod vedením Juraja Pavúka a prebiehal v troch etapách v rokoch 1977, 1978 a 1979 (Pavúk 1988, 5n).

### Charakteristika náleziska

Skúmaná lokalita leží na juhozápadnom Slovensku, 5 kilometrov severne od okresného mesta Senec a 12 km od úpätia Malých Karpát. Kataster obce susedí na severozápade s obcou Šenkvice-Cerové, na severe s chotárom Báhoňa a Kaplny, na východe s Igramom, z juhu s obcou Boldog a Sencom (Biely 2002, 46).

Obec Blatné sa rozprestiera na hranici dvoch geomorfologických jednotiek, a to Podunajskej roviny a Podunajskej pahorkatiny (podcelok Trnavská pahorkatina, časť Trnavská sprašová tabuľa), do ktorej patrí prevažná časť katastrálneho územia. I z geologického pohľadu leží kataster obce na rôznom podloží. Južné časti obce sa nachádzajú na území tvoreného v štvrtohorách holocénnymi fluvialnými sedimentmi Dunaja a severné na pleistocénnych sprašiach eolického pôvodu (Fekete a kol. 2001, 20).

Skúmané sídlisko sa nachádza v polohe Štrky (mapa 1), 1500 m východne od obce Blatné na sprašovej terase vysokej 11 – 12 m, ktorá na úseku Senec – Sládkovičovo v dĺžke okolo 20 km lemuje inundačnú Podunajskú nížinu. Blízko kraja terasy preteká Stoličný potok, ktorý pramení v Malých Karpatoch, vzdialených od náleziska zhruba 12 km. Sídlisko siaha až po dnešný okraj terasy a nadmorská výška sídliska, ležiaceho prevažne na rovine, je okolo 136 m (Pavúk 1988, 5).

### Výskum lokality a história bádania

Lokalitu Blatné môžeme zaradiť k polykultúrnym lokalitám, o čom svedčia početné archeologické nálezy z obce. Na jej význam poukázal už Š. Janšák vo svojej rozsiahlej štúdií, kde niekoľkokrát spomína i samotnú obec pod vtedajším názvom Šarfia (Janšák 1931; 1932; 1933 – 1934; 1935).

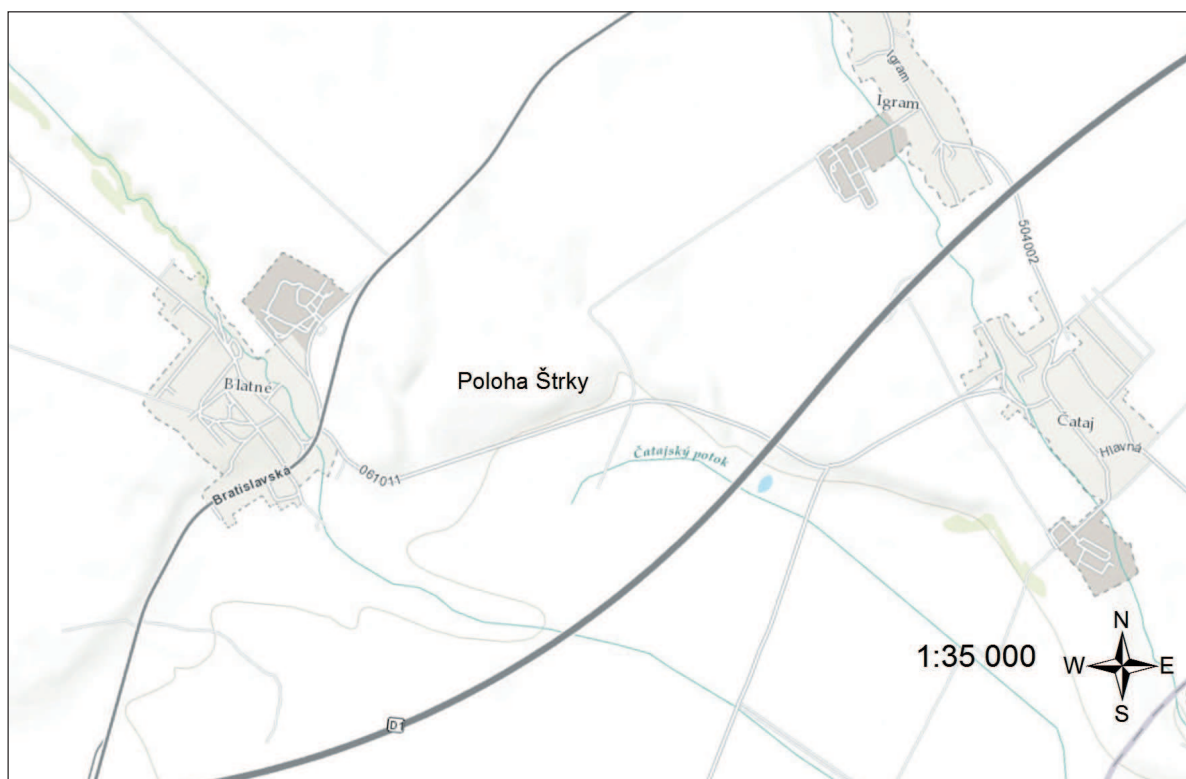
Doterajšie archeologické výskumy, najmä J. Pavúka a J. Bartíka odhalili, že osídlenie Blatného sa koncentrovalo hlavne v troch oblastiach, a to na vyvýšenej terase medzi Sencom a Čatajom, v povodí Stoličného potoku a na Pažiti, na rozhraní katastrov obcí Blatné – Igram. V súčasnosti je z katastra obce doložené neolitické a eneolitické osídlenie na niekoľkých polohách (Fekete 2001, 30).

V rámci preventívneho záchranného výskumu pred plánovanou výstavbou potravinárskeho závodu v roku 1977 došlo k porušeniu rozľahlého sídliska kultúry s lineárnou keramikou a železovskej skupiny. Skúmaná plocha v polohe Štrky pozostávala z dvoch navzájom nespojených sekcií A a B. Odkryla sa celková plocha 12 000 m<sup>2</sup>, teda asi 5% z predpokladanej plochy sídliska. Podarilo sa zachytiť vyše 900 objektov a 26 pôdorysov domov (podľa Pavúk 1980b, 161–163). Sekcia A sa nachádzala pri juhozápadnom okraji terasy a sekcia B, vzdialená 45 m východne od sekcie A a 40 – 50 m od terajšieho okraja terasy, už v centrálnej časti sídliskovej aglomerácie (Pavúk 1980a, 206).

<sup>1</sup> Príspevok vychádza z mojej nepublikovanej diplomovej práce: GAJARSKÁ, K: Kultúra s mladou lineárnou keramikou na juhozápadnom Slovensku. Spracovanie nálezového materiálu z lokality Blatné (okr. Senec). Nepublikovaná magisterská práca. Bratislava 2011. Školiteľ: Mgr. Jana Mellnerová, PhD. Rada by som sa poďakovala doktorke J. Mellnerovej za cenné rady, odbornú pomoc a konzultáciu pri písaní tejto štúdie.

<sup>2</sup> Za sprístupnenie materiálu a dokumentácie z výskumu v Blatnom, poloha Štrky, a taktiež za cenné rady a odbornú pomoc by som rada poďakovala Doc. PhDr. Jurajovi Pavúkovi, DrSc., z Archeologického ústavu SAV v Nitre.





Mapa 1. Blatné, poloha Štrky. Situovanie náleziska na sprašovej terase.  
Map 1. Blatné – Štrky. The site is located on terrace of the loess soils.

Prvá etapa výskum prebiehala v roku 1977 na ploche 3000 m<sup>2</sup>. Po odstránení ornice zemnými strojmi a po ručnom začistení sa začali črtat prvé izolované objekty v sivohnedej vrstve a viaceré objekty pri dnešnom okraji terasy, poznačenom silnou eróznou činnosťou. Až po znížení plochy o ďalších 20 – 30 cm sa začala výraznejšie rysovať väčšina jám a pôdorysy domov. Okrem jám a pôdorysov domov boli odkryté 4 hroby, jeden prislúchajúci kultúre s lineárnou keramikou a jeden ludanickej skupine. Zvyšné dva hroby boli bez akýchkoľvek milodarov (Pavúk 1978, 192-194).

Druhá etapa výskumu sa realizovala v roku 1978. Pokračovalo sa s doskúmaním sekcie A a začalo sa so skúmaním v sekcii B, kde bola naplánovaná výstavba. Celkový počet objektov preskúmaných na ploche A bol 310. V sekcii B boli objekty na ploche rozložené veľmi husto, často v superpozíciách, čo znemožňovalo jasnú diferenciaciu ich pôdorysov. Na ploche sa preskúmalo dovedna 100 objektov. Celkovo je inventár zo skúmanej plochy pomerne chudobný, mnohé objekty boli bez nálezov (Pavúk 1980a, 206-208).

Tretou etapou v roku 1979 sa ukončil rozsiahly výskum v polohe Štrky. Preskúmala sa hlavná plocha sekcie B, čo predstavuje zhruba 7 500 m<sup>2</sup>. Výkopovými prácami došlo k porušeniu hrobu, ktorý s veľkou pravdepodobnosťou pochádza zo staršej doby bronzovej (Pavúk 1980b, 160-162).

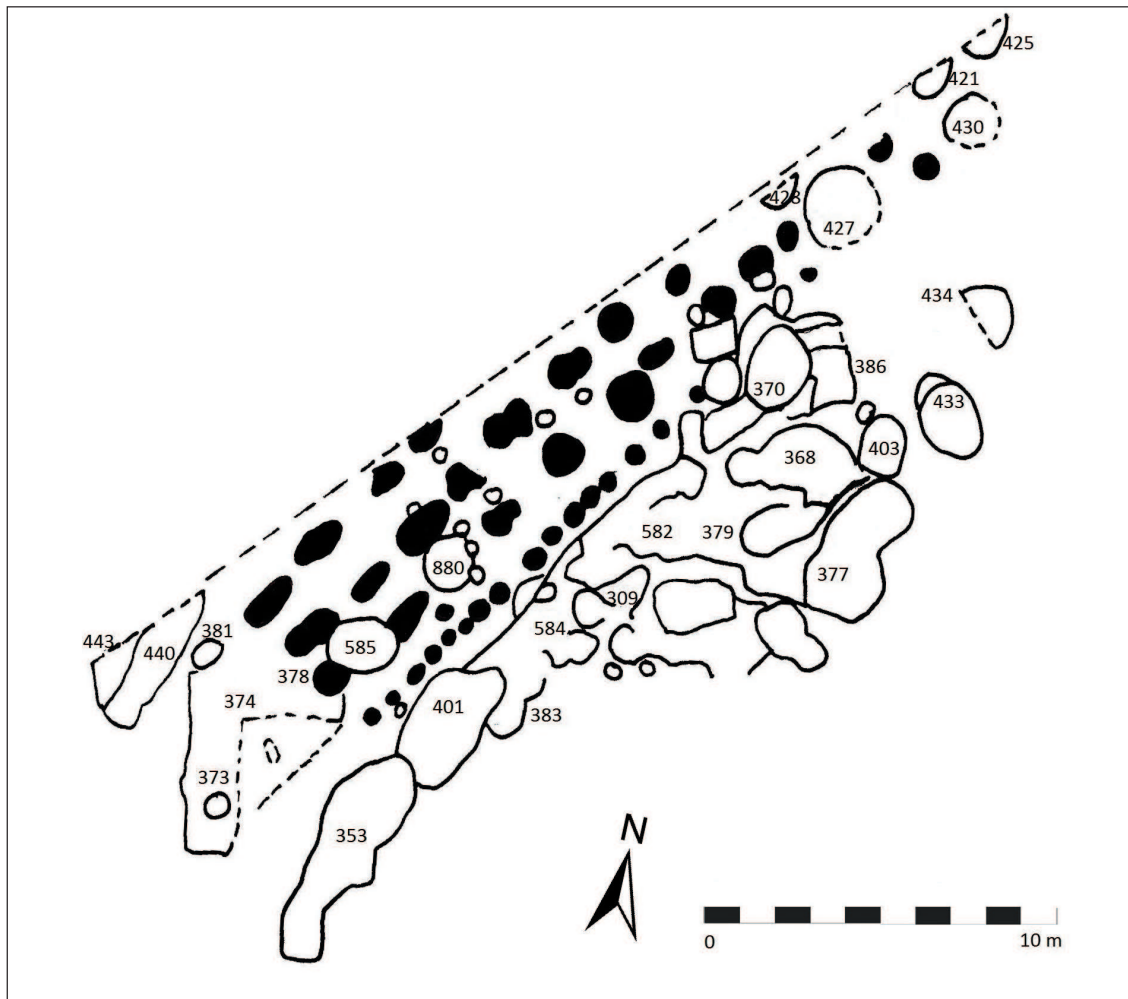
### Nálezová situácia

Výskum v polohe Štrky odkryl skoro 900 objektov a podarilo sa zachytiť niekoľko pôdorysov domov, ktoré prislúchajú kultúre s lineárnou keramikou a železovskej skupine. Pri severnej polovici sektora B sa odkryl relatívne dobre zachovaný pôdorys veľkého kolového objektu s pozdĺžnymi stavebnými jamami. Takmer po celej skúmanej ploche sa tiahnu neúplné a navzájom sa prelínajúce pôdorysy domov. Dôsledkom erózie pôdy sa veľkú časť kolových jám, najmä okrajových, nepodarilo zachytiť, čo sťažuje rekonštrukciu pôdorysov jednotlivých stavieb. Pozdĺž niektorých domov sa nachádzajú rôzne veľké jamy nepravidelných tvarov, ktoré pravdepodobne plnili funkciu stavebných jám, avšak ich bližšia synchronizácia s konkrétnymi stavbami nie je možná kvôli ich narušeniu a zlej identifikácii v teréne. Celkovo môžeme predpokladať na preskúmanej ploche 26 kolových stavieb (Pavúk 1980b, 161n).

Najvýraznejšie sa črtal pôdorys dome č. 13 v severnej časti sekcie B. Ide síce o neúplný pôdorys, no i napriek tomu je možné ho relatívne dobre zrekonštruovať (obr. 1). Celá západná strana pôdorysu absentuje, keďže pôdorys domu sa nachádza na okraji skúmanej plochy. Juhovýchodná časť domu bola dobre zachovaná a pomerne jasne viditeľná v pôdoryse. Vonkajšia stena domu bola tvorená z nahusto vedľa seba kladených menších kolových jám

Pôdorys pozostával z dvoch typov vnútorných jám, v juhovýchodnej časti sa našli jamy pozdĺžneho tvaru a v severnej časti domu väčšie okrúhle jamy pravidelného tvaru. Dĺžka<sup>3</sup> odkrytej časti domu je 23 m a šírka odkrytej

<sup>3</sup> Rozmery sú získané z plánu sídliska vo väčšej mierke, pričom mohli prísť k určitej malej odchýlke.



Obr. 1. Blatné, poloha Štrky, pôdorys domu č. 13.

Fig. 1. Blatné – Štrky. The ground plan of the post-house no. 13.

časti 5,6 m, pričom celková šírka mohla byť približne 6,5 m. Juhovýchodná časť meria približne 12 m. Priemer menších kolových jám krajnej steny je zhruba 0,6 m, vnútorné oválne kolové jamy majú dĺžku asi 1,7 m, v ktorých pravdepodobne stáli dva väčšie koly, priemer okrúhlych kolových jám v strednej časti domu sa pohybuje medzi 0,6 – 0,8 m. Severná časť domu absentuje, preto ju nie je možné bližšie špecifikovať. Orientácia domu je S-J s menšou východnou odchýlkou.

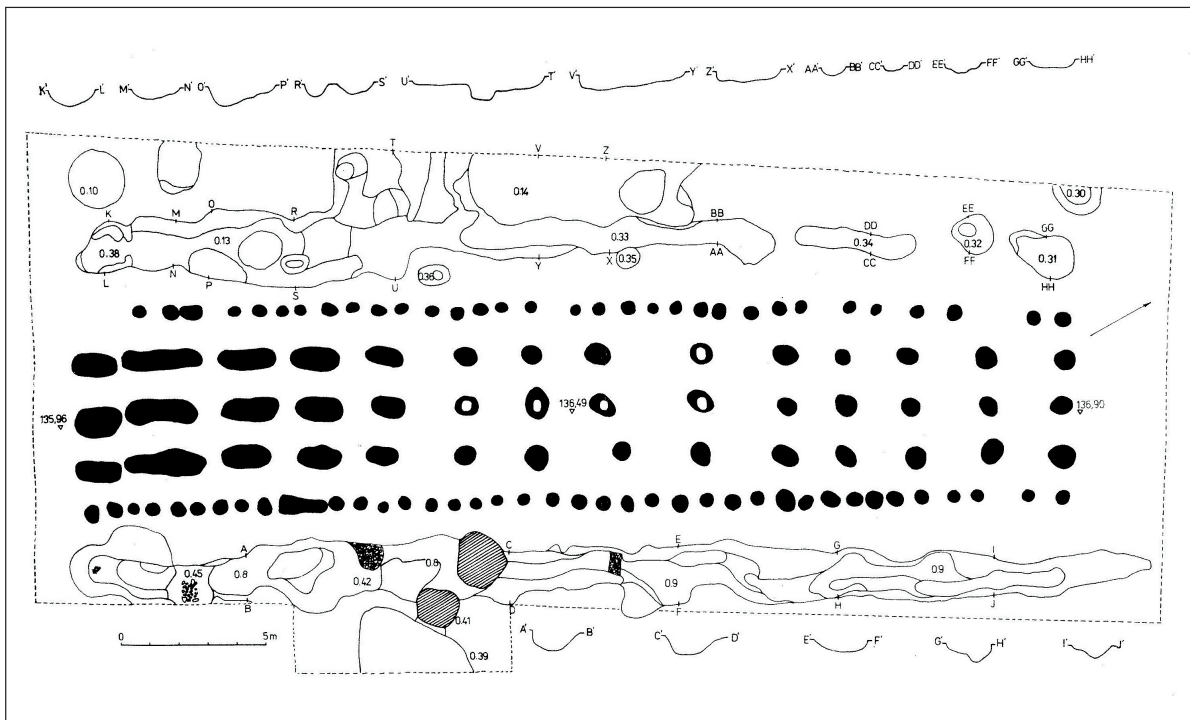
Datovanie pôdorysu na základe objektov je zložitejšie. Celková situácia na sídlisku je komplikovaná, keďže mnohé jamy sú porušené alebo v superpozíciách. K pôdorysu by mohol patriť objekt č. 584, ktorý na základe nálezov keramiky priradil autor výskumu kultúre ľudu s mladšou lineárnou keramikou.

#### Otázka datovania

Pri kultúre s lineárnou keramikou je charakteristická konštrukčná jednota, ktorá až na malé odchýlky trvá počas celého vývoja kultúry. Na sídliskách prevažuje konštrukčne typ veľkého obytného domu s určitou odchýlkou v základnej konštrukcii, ktorú I. Pavlů pripisuje spoločenským rozdielom (Pavlů 1977, 6).

Z celkového hľadiska je pre kultúru ľudu so starou lineárnou keramikou charakteristický typ domu so slabšou konštrukciou, pričom na jeho stavbu bolo potrebné menej dreva, čo vyžadovalo v niektorých prípadoch spevnenie kolovej konštrukcie v strednej obytnej časti. Používala sa tzv. Y-konštrukcia, prípadne iné zoskupenie konštrukčných kolov v strednej časti domu. Takéto spevnenie sa archeologicky prejavilo postrannými žlabmi. V mladšej fáze prišlo k vystriedaniu tohto typu pevnejšou konštrukciou, ktorá pri zachovaní rovnakých rozmerov nevyžadovala spevnenie (Pavlů 2000, 295). V okolí domu č. 13 na lokalite Blatné nebol objavený postranný žlab.

Podobný typ domu s podlhovastými kolovými jamami v južnej časti domu sa objavil na neďalekom sídlisku v Čataji (Pavúk 1986, 370) a v Štúrove (Pavúk 1994, 51-59). V Štúrove patria k tomuto typu domy 186, 187 a 188 a z Čataja dom 1 (obr. 2), pričom ich dĺžka sa pohybuje v rozpätí 34 – 40 m. Podobnú dĺžku môžeme predpokladať aj pri domu z Blatného. Rozmery južnej časti sa pohybujú medzi 11 – 13 m, čo odpovedá i domu z Blatného. V Štúrove bolo možné pri



Obr. 2. Čataj, pôdorys domu č. 1 (Podľa Pavúk 1986, obr. 2).  
 Fig. 2. Čataj. The ground plan of the post-house no. 1 (according to Pavúk 1986, obr. 2).

domoch 186 a 187 rozpoznať koridor v rámci domu, čo pri pôdoryse z Čataja nebolo až tak viditeľné (Pavúk 1994, 53). V Blatnom nemôžeme jednoznačne takúto konštrukčnú riešenie preukázať, pretože zvyšok stavby presahuje vyhradenú skúmanú plochu.

Pôdorysy tohto typu môžeme však nájsť i vo vzdialenejších oblastiach, napr. v susedných Čechách v Březne (Pleinerová/Pavlu 1979, obr. 14) alebo v Miskoviciach, ale i na vzdialenejších lokalitách v Straubingu a v Rosdorfe (podľa Pavúk 1994, 54-56). Pre oblasť Nemecka nie sú takéto typy stavieb charakteristické. V priestore riek Rýn a Maas sa našlo niekoľko stavieb s podobnou dispozíciou, ale južné časti sú v priemere kratšie (podľa Pavúk 1994, 55).

Orientácia stavieb na sídlisku v Blatnom zodpovedá orientácii na sídliskách v Štúrove a v Čataji, kde boli stavby orientované v smere S-J s menšou východnou odchýlkou 10 – 30° (Pavúk 1994, 69). Orientácia S-J dominovala aj na lokalite Byľany s odchýlkou - 10° až +31° s priemernou odchýlkou +3° na sever (Pavlu/Rulff/Zápotocká 1986, 395) a rovnako je charakteristická pre Rakúsko (Lenneis 1982, 107-123).

Nájdene zlomky mazanice z domov sídlisk kultúry ľudu s mladšou lineárnou keramikou nám pomáhajú utvoriť si lepší obraz o konštrukcii neolitického domu. Na lokalitách ako Čataj, Nitra – Horné Krškany, Veľký Grob a Žabokreky nad Nitrou sa našli fragmenty mazanice, na ktorých boli preukázané konštrukčné prvky v podobe prútviny, tyčoviny, guľatiny a štiepaného dreva. Rovnako bolo možné zrekonštruovať aj previazania v podobe horizontálnej/vertikálnej paralelnosti, horizontálneho/vertikálneho predsadenia, vzájomného horizontálno-vertikálneho predsadenia, horizontálneho/vertikálneho kríženia, vzájomného horizontálno-vertikálneho kríženia i horizontálneho pletenia (Ďuriš 2015, 94). Podobné konštrukčné prvky pravdepodobne boli uplatnené i pri výstavbe domu č. 13 z Blatného.

Dom s pozdĺžnymi kolovými jamami v južnej časti domu je možné datovať aj na základe analógií do kultúry ľudu s mladšou lineárnou keramikou. Rovnako sú datované aj domy 186, 187 a 188 zo Štúrova, kde bolo možné zistiť postavenie v rámci chronológie každého jedného domu. Ako najstarší sa javí dom 187, ktorý je zaradený do sídliskového horizontu I, ako mladší sa javí dom 188 a pravdepodobne najmladší je dom 186, patriaci do sídliskového horizontu III (Pavúk 1994, 38-42). Podobne je datovaný dom 1 z Čataja, ktorý je na základe keramiky dobre datovaný do II. stupňa kultúry ľudu s mladšou lineárnou keramikou. Dôležité je zistenie, že pôdorys tohto typu sa v železovskej skupine nevyskytol (Pavúk 1986, 371).

### Interpretácia

Objekty s kolovými jamami pozdĺžneho tvaru v južnej časti interpretuje J. Pavúk (1986, 367) ako obydlia so sýpkou, kedy práve ich južná časť plnila funkciu skladu obilia. Z doterajších preskúmaných sídlisk v našom priestore vyplýva, že s výraznejším výskytom zásobných jam možno počítať až v železovskej skupine. Existencia jednej centrálnej sýpky môže odzrkadľovať práve určitú sociálnu hierarchiu neolitickej spoločnosti, kde na čele stojí náčelník/náčelnici kmeňa,

ktorý/i sa stará/jú o prerozdelenie získanej potravy medzi členov komunity (Pavúk 1994, 245) a zároveň je znakom vysokej ceny obilia a spôsobu obživy neolitických ľudí, ktorý len potvrdzuje ich status „prvých roľníkov“. Rovnako je prejavom spolupatričnosti a úzkej spolupráce, potrebnej na získanie väčšieho množstva potravy na nakŕmenie celej komunity. S nástupom železovskej skupiny miznú domy so špeciálnym priestorom pre uskladnenie obilia a objavujú sa spomínané zásobné jamy. V tejto zmene môžeme vidieť aj zmenu v spoločnosti, kedy vypestované obilie už nie je spoločným majetkom komunity, ale každý dom hospodári s nadobudnutým „majetkom“ samostatne (Pavúk 1986, 376).

Trojdielne členenie domov býva rôzne interpretované. Jedna z možných interpretácií vychádza z etnografických príkladov a sleduje narastajúcu intimitu vnútorného prostredia domu od jeho južného vchodu po severnú najmenej prístupnú časť (Coudart 1998, 105). Ďalšia interpretácia trojdielného domu sa opiera o poznatky balkánskeho neolitu, kedy sa dôraz kladie skôr na jeho funkčné členenie. Rozlišuje sa južný vstupný priestor s dvorom, prípadne poschodím, stredná časť sa považuje za obytnú a severná časť s možným členením na menšie komory pre zásoby (Pavúk 2014, 20n).

Určenie zvyšných stavieb na sídlisku v Blatnom je zložité kvôli hustej zástavbe a zoskupeniu viacerých pôdorysov domov na sebe, ktoré sú ale i napriek tomu výsledkom určitej organizácie a cieľného plánovania. Podobná situácia sa vyskytla aj na sídlisku v Štúrove, kde bol nový dom postavený ešte v dobe, kedy starý dom stále existoval. K zbúraniu starého domu prišlo až po dokončení nového, pričom plocha starého domu bola buď dlhšiu dobu nevyužitá, alebo naopak, po zbúraní domu bol na jeho mieste postavený nový (Pavúk 1994, 182). Podobný postup môžeme predpokladať aj v Blatnom.

Prekrývanie pôdorysov je typické hlavne pre našu oblasť, na sídliskách západného teritória kultúry s lineárnou keramikou je pravidlom, že sa chronologicky nesúčasné pôdorysy domov navzájom nepokrývajú (Bylany). Niektorí autori to vysvetľujú tak, že staršie domy boli ešte dlhú dobu viditeľné a ich priestor bol z nejakého dôvodu rešpektovaný. V takomto prípade by mohlo ísť o istú úctu k domom predkov, objavujú sa však aj hypotézy o ponechaní zomrelého vo svojom dome a v založení novej stavby v jeho blízkosti (Končelová 2010, 34), avšak pre takéto teórie nemáme presvedčivé dôkazy.

V seneckom regióne sa koncentruje niekoľko sídlisk datovaných do obdobia kultúry s lineárnou keramikou, medzi ktoré patrí napr. Bernolákovo – Obora (Farkaš 1987, 42), Bernolákovo – Panské lúky (König/Šuteková 2005, 225), Blatné – Čihákovský mlyn (Bartík a kol. 2009, 23), Blatné – Pustáky (Bartík/Farkaš 2001, 27, 28; 2003, 23), Čataj – Zahumnamy (Cheben/Ruttkey 1995, 68), Chorvátsky Grob (Pavúk 1994, 147), Senec – Červený majer (Pavúk 1969, 271), Senec – Hriadky (Bartík a kol. 1995, 22; Farkaš 1995, 5, 23). Jedným z týchto sídlisk je už vyššie spomínané sídlisko v Čataji, ktoré je vzdialené od sídliska v Blatnom iba zhruba 500 m. Na asi 200 m úseku boli odkryté sídliskové objekty kultúry ľudu so starou lineárnou keramikou, kolové stavby kultúry ľudu s mladšou lineárnou keramikou ako aj objekty železovskej skupiny (Pavúk 1986, 365).

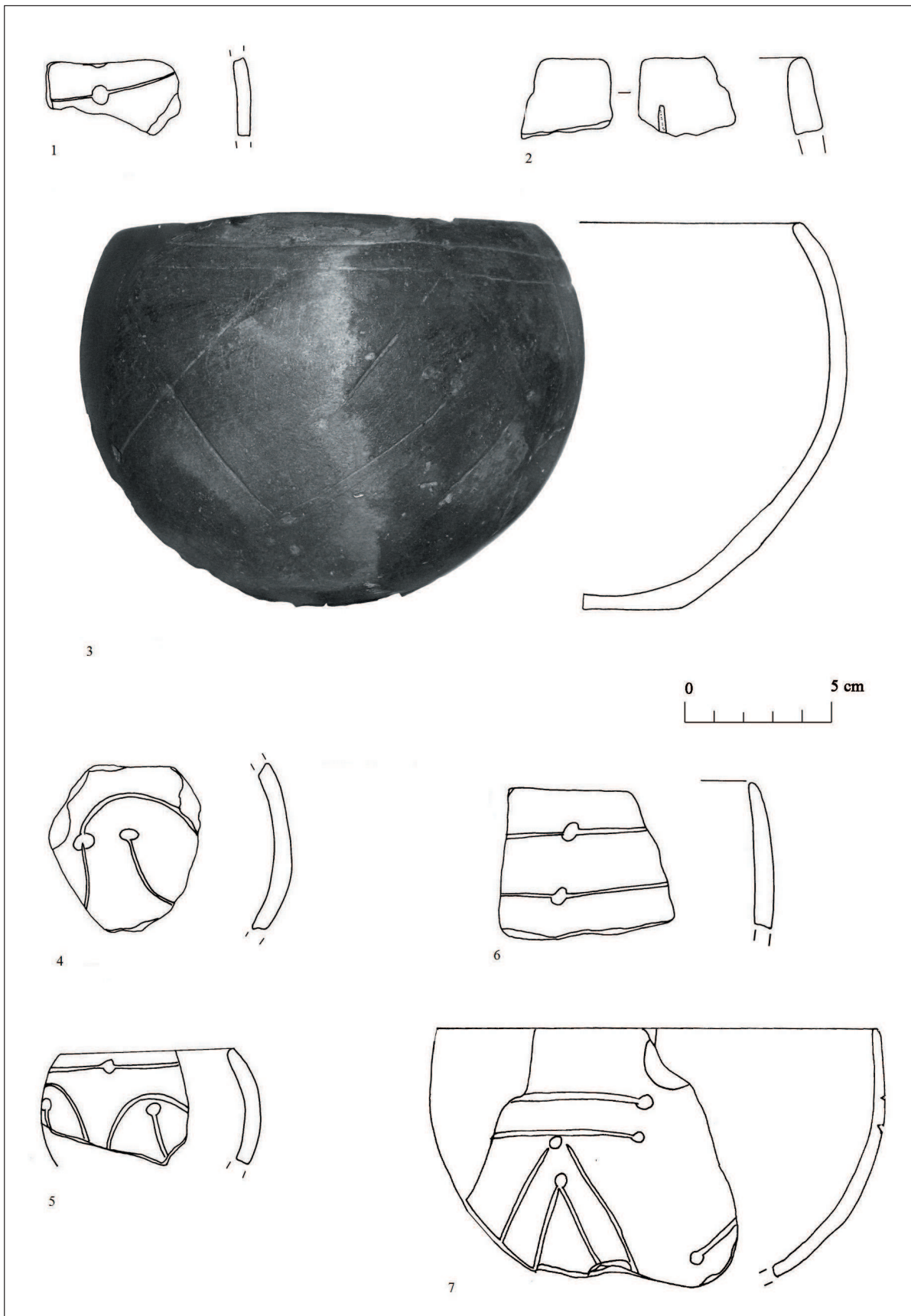
Publikovaný materiál z Čataja nám poskytuje možnosť porovnať tieto dve lokality. Na sídlisku v Blatnom, v polohe Štrky, sa objavuje materiál charakteristický pre počiatočnú fázu kultúry ľudu s mladšou lineárnou keramikou a začiatok jej II. stupňa, pričom sa ešte neprejavili naplno jej charakteristické výzdobné prvky (Gajarská 2011, 57). Pre materiál z Blatného je príznačný výskyt jednej alebo dvoch obežných línií pod okrajom nádoby (tab. 1: 3; tab. 2: 1, 4; tab. 3: 2), iba zriedka sa objavujú tri či štyri obežné línie. Obežné línie pod okrajom sa začínajú objavovať už v počiatočnej fáze kultúry ľudu s mladšou lineárnou keramikou a plne sa prejavujú v jej strednom stupni. Pre počiatočnú fázu je taktiež charakteristický výskyt zväzkov trojitých krátkych lineárnych alebo oblúkovitých línií a krátke línie ukončené malou okrúhlou jamkou (Pavúk 1969, 271), ktoré sa taktiež objavili i v Blatnom (tab. 3: 7). Objekty 351 a 420 (tab. 3: 1 – 7; tab. 4: 2, 4) môžeme považovať za najstaršie v rámci kultúry ľudu s mladšou lineárnou keramikou, nakoľko sa v nich vyskytlo najviac typologicky charakteristickej keramiky (Gajarská 2011, 55, 56).

Na sídlisku v Čataji sa naopak vo výraznej miere objavujú práve krokvicové motívy, dve až tri obežné línie pod okrajom a metopovité členenie plochy nádoby (Pavúk 1986, obr. 7, 9), čo je príznačné pre naplno rozvinutý II. stupeň kultúry ľudu s mladšou lineárnou keramikou (Pavúk 1969, 273).

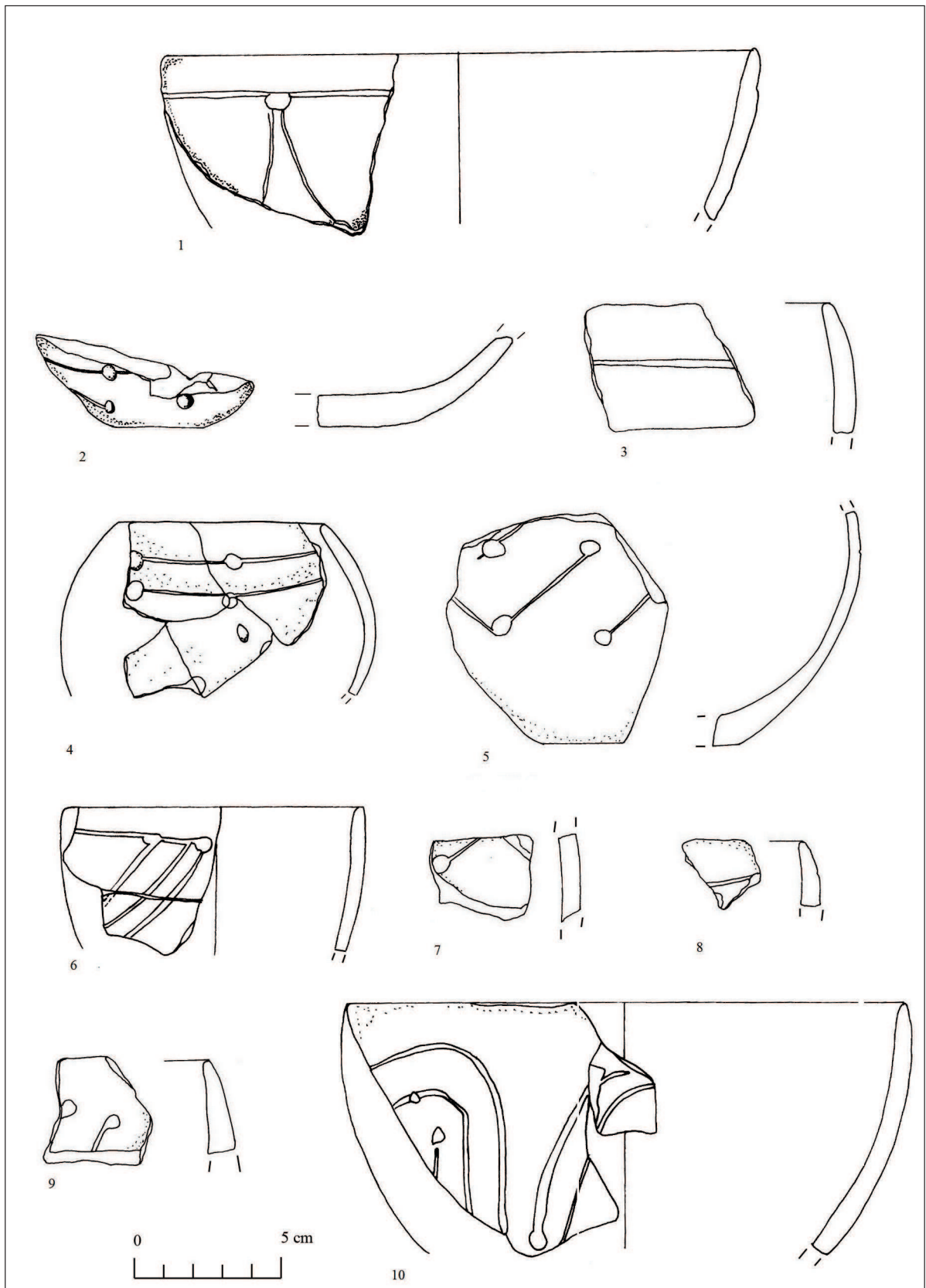
Tu je však potrebné zdôrazniť, že sídlisko v Blatnom bolo rozsiahle a preskúmaná bola iba časť. Ak by sa aj na ďalšej časti sídliska prejavoval spomínaný vývojový trend, ponúka sa aj vzhľadom na blízkosť sídliska v Čataji niekoľko interpretačných možností. Ak by sa našli na nepreskúmanej časti doklady klasického vývojového stupňa kultúry ľudu s mladšou lineárnou keramikou, mohli by sme uvažovať o dvoch súčasných susediacich sídliskách.

Ak by sa na sídlisku v Blatnom nenašli klasické prejavy II. stupňa kultúry ľudu s mladšou lineárnou keramikou, mohli by sme uvažovať o určitom posunu ľudí práve na sídlisko v Čataji. Podobne tomu môže byť aj na sídliskách v katastri obce Slovenská Nová Ves a Zeleneč, kde sa osídlenie zistilo v dvoch polohách na náprotivných brehoch potoka Ronava a v katastri Cífer-Pác v polohe Nad mlynom a úseku diaľnice (Hladík/Hladíková/Piatničková 2009, 29).

V budúcnosti je dôležité doskúmať celé sídlisko a vymedziť jeho hranice i preskúmať a určiť vzťah sídliska v Blatnom v polohe Štrky so sídliskom v Čataji, ale i so vzdialenejšími lokalitami. Vytvorením komplexnejšej štúdie by sme získali obraz nielen o vzťahu kultúry s lineárnou keramikou k prírodnému prostrediu, ale bola by aj cenným prínosom pri sledovaní štruktúry a organizácie sídelného areálu v neolite.

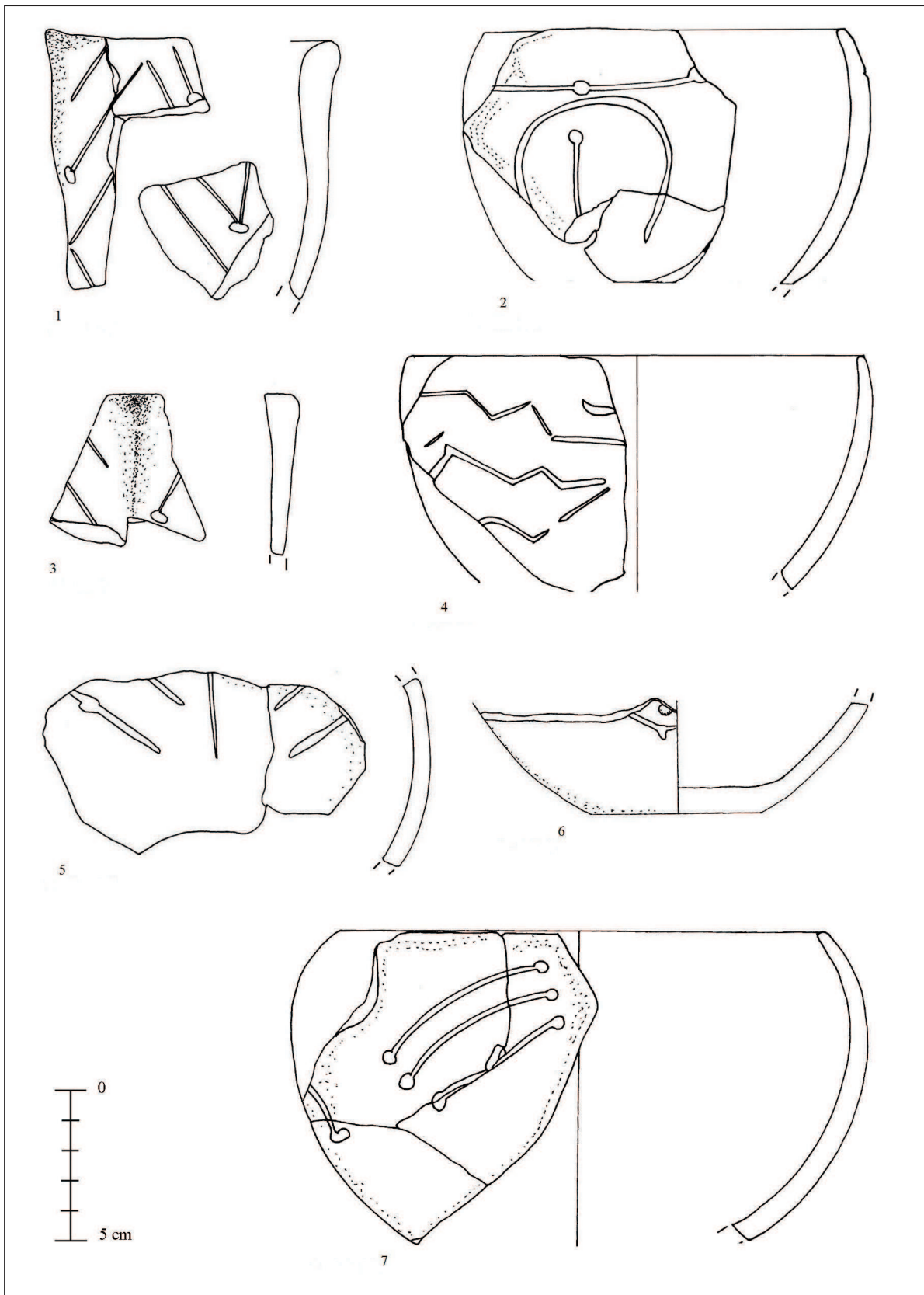


Tab. 1. Blatné, poloha Štrky. Výber nálezov: objekt 323/78: 1 – 3 (podľa Gajarská 2011, Tab. XXIII: 56 – 323/78, 57 – 323/78, 58 – 323/78); objekt 329/78: 4 – 7 (podľa Gajarská 2011, Tab. XXV: 11 – 329/78, 12 – 329/78; Tab. XXX: 73 – 329/78, 71 – 329/78).  
 Table 1. Blatné – Štrky. Samples of pottery from the Object 323/78: 1 – 3 (Gajarská 2011, Tab. XXIII: 56 – 323/78, 57 – 323/78, 58 – 323/78); Object 329/78: 4 – 7 (Gajarská 2011, Tab. XXV: 11 – 329/78, 12 – 329/78; Tab. XXX: 73 – 329/78, 71 – 329/78).



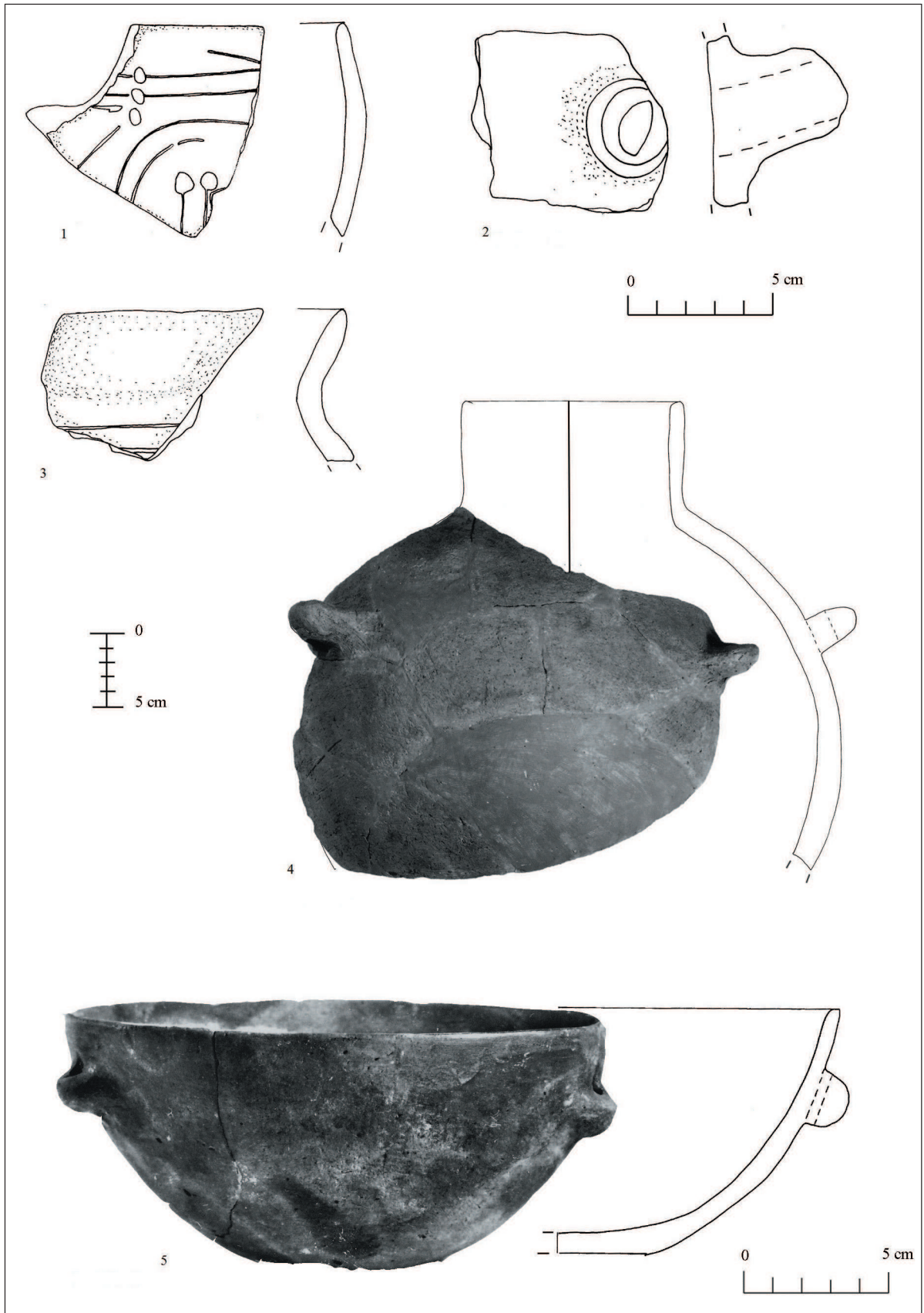
Tab. 2. Blatné, poloha Štrky. Výber nálezov: objekt 329/78: 1 – 5 (podľa Gajarská 2011, Tab. XXXII: 83 – 329/78, 86 – 329/78, 88 – 329/78); objekt 348/78: 2,4 (podľa Gajarská 2011, Tab. XLIVI: 3 – 348/78, 1 – 348/78); objekt 351/78: 6 – 10 (podľa Gajarská 2011, Tab. XLIVIII: 24 – 351/78, 32 – 351/78, 30 – 351/78, 29 – 351/78, 16 – 351/78 ).

Table 2. Blatné – Štrky. Samples of pottery from the Object 329/78: 1 – 5 (Gajarská 2011, Tab. XXXII: 83 – 329/78, 86 – 329/78, 88 – 329/78); Object 348/78: 2,4 (Gajarská 2011, Tab. XLIVI: 3 – 348/78, 1 – 348/78); Object 351/78: 6 – 10 (Gajarská 2011, Tab. XLIVIII: 24 – 351/78, 32 – 351/78, 30 – 351/78, 29 – 351/78, 16 – 351/78 ).



Tab. 3. Blatné, poloha Štrky. Výber nálezov: objekt 351/78: 1 – 7 (podľa Gajarská 2011, Tab. XLVI: 7 – 351/78, 1 – 351/78, 8 – 351/78, 3 – 351/78, 6 – 351/78, 5 – 351/78, 2 – 351/78).

Table 3. Blatné – Štrky. Samples of pottery from the Object 351/78: 1 – 7 (Gajarská 2011, Tab. XLVI: 7 – 351/78, 1 – 351/78, 8 – 351/78, 3 – 351/78, 6 – 351/78, 5 – 351/78, 2 – 351/78).



Tab. 4. Blatné, poloha Štrky. Výber nálezov: objekt 108/77: 1,3 (podľa Gajarská 2011, Tab. X: 1 – 108/77, 5 – 108/77); 351/78: 2, 4 (podľa Gajarská 2011, Tab. L: 53 – 351/78, 51 – 351/78); objekt 420/79: 5 (podľa Gajarská 2011, Tab. L: 1 – 420/79).

Table 4. Blatné – Štrky. Samples of pottery from the Object 108/77: 1, 3 (Gajarská 2011, Tab. X: 1 – 108/77, 5 – 108/77); Object 351/78: 2, 4 (podľa Gajarská 2011, Tab. L: 53 – 351/78, 51 – 351/78); Object 420/79: 5 (Gajarská 2011, Tab. L: 1 – 420/79).



## Záver

Dom je jedným z prameňov, ktoré nám umožňujú preniknúť do spoločnosti a sveta pravekého človeka, a preto je nevyhnutné ich podrobná štúdia, konfrontácia, komparácia a následná syntéza poznatkov. S každým novým objavom, i malým, sme bližšie k porozumeniu neolitickej spoločnosti. Dom č. 13 nám môže odhaliť nielen spôsob bývania neolitických ľudí, ale tiež spoločenský status jeho obyvateľov. Domy tohto typu mali v južnej časti pravdepodobne určitý priestor pre skladovanie obilia a potravy, pričom takáto sýpka mohla slúžiť na uskladnenie potravy celej komunity. Obilie nepochybne zohrávalo v neolite významnú úlohu a bolo cenným artiklom. Jeho ochrana mohla byť zverená iba schopným a významným členom komunity, ktorí sa rovnako postarali i o jeho spravodlivé prerozdelenie v rámci spoločenstva. Na základe týchto poznatkov môžeme uvažovať o obyvateľoch domu č. 13 ako významnejších členoch komunity. Až nástupom železovskej skupiny sa na sídliskách objavujú početnejšie zásobné jamy, ktoré sa nachádzajú v blízkosti domov, resp. na „dvoroch“. Práve s nástupom železovskej skupiny dochádza pravdepodobne aj k zmene vnímania vlastníctva. Dokladom tejto zmeny by mohli byť práve zásobné jamy nachádzajúce sa v okolí každého domu. To by mohlo nasvedčovať rozdeleniu poľa na menšie časti, kedy si každá rodina už obhospodarovala svoje vlastné pole a uskladňovala samostatne vlastné vypestované plodiny.<sup>4</sup> Dochádza k zmene kolektívneho vlastníctva pôdy a začína sa formovať individuálne vlastníctvo.

## LITERATÚRA

- Bartík/Farkaš 2001* – J. Bartík/Z. Farkaš: Výskum pohrebiska zo staršej doby bronzovej v Blatnom. AVANS v roku 2000, Nitra 2001, 27, 28.
- Bartík/Farkaš 2003* – J. Bartík/Z. Farkaš: Pokračovanie výskumu v Blatnom. AVANS v roku 2002, Nitra 2003, 23, 24.
- Bartík a kol. 1995* – J. Bartík/Z. Farkaš/K. Prášek/V. Turčan: Výsledky výskumu archeologického múzea SNM na trase ropovodu. AVANS v roku 1993, Nitra 1995, 21, 22.
- Bartík a kol. 2009* – J. Bartík/R. Čambal/Z. Farkaš/M. Vrablec: Prieskum dna vodnej nádrže v Blatnom. AVANS v roku 2007, Nitra 2009, 23.
- Biely 2002* – A. Biely: Územné a správne usporiadanie. In: Atlas krajiny Slovenskej republiky 2002. Bratislava 2002.
- Coudart 1998* – A. Coudart: Architecture et société néolithique. L'unité et la variance de la maison danubienne. Documents d'Archeologie Française 67, Paris 1998.
- Ďuriš 2015* – J. Ďuriš: Architektúra domu mladšej a neskorej doby kamennej na juhozápadnom Slovensku na základe analýzy mazanice. Nitra 2015.
- Farkaš 1987* – Z. Farkaš: Neolitické sídlisko v Bernolákove. AVANS v roku 1986, Nitra 1987, 42.
- Farkaš 1995* – Z. Farkaš: Neolitická osada v Senci. Zbor. SNM 89, Arch. 5, 1995, 5-23.
- Fekete a kol. 2001* – S. Fekete/J. Turcsány/K. Popelková/D. Brezula: V svetle siedmich tisícročí. Bratislava 2001.
- Gajarská 2011* – K. Gajarská: Kultúra s mladou lineárnou keramikou na juhozápadnom Slovensku. Spracovanie nálezového materiálu z lokality Blatné (okr. Senec). Nepublikovaná magisterská práca. Bratislava 2011.
- Hladík/Hladíková/Piatničková 2009* – M. Hladík/K. Hladíková/K. Piatničková: Osídlenie juhovýchodnej časti Trnavskej sprašovej tabule kultúrou s mladšou lineárnou keramikou. Musaica 26, 2009, 21-34.
- Cheben/Ruttikay 1995* – I. Cheben/M. Ruttikay: Záchranné výskumy v Cíferi-Páci a v Čataji. AVANS v roku 1993, Nitra 1995, 67-69.
- Janšák 1931* – Š. Janšák: Staré osídlenie Slovenska. Sborník MSS 25, 1931, 7-65.
- Janšák 1932* – Š. Janšák: Staré osídlenie Slovenska. Sborník MSS 26, 1932, 16-52.
- Janšák 1933 – 34* – Š. Janšák: Staré osídlenie Slovenska. In: Sborník MSS, 27/28, 1933 – 34, 30-71.
- Janšák 1935* – Š. Janšák: Staré osídlenie Slovenska. In: Sborník MSS, 29, 1935, 15-51.
- Končelová 2010* – M. Končelová: Sociálny a symbolický význam neolitických domů. Živá archeologie. (Re)konstrukce a experiment v archeologii 11, 2010, 32-35.
- König/Šuteková 2005* – T. König/J. Šuteková: Nové nálezy z Bernolákova, poloha Panské lúky. Zbor. SNM 99, Arch. 15, 2005, 225-234.
- Lenneis 1982* – E. Lenneis: Überblick über den derzeitigen Forschungsstand linearbandkeramischer Siedlungen in Österreich, in: „Siedlungen der Kultur mit Linearbandkeramik in Europa“. Internationales Kolloquium. Nitra 1982, 107-123.
- Modderman 1970* – P. J. R. Modderman: Linearbandkeramik aus Elsloo und Stein. Analecta Praehistorica Leidensia III. Institut für Prähistorie der Universität zu Leiden. Leiden 1970.
- Modderman 1986* – P. J. R. Modderman: On the typology of the house plans and their European setting, Pam. Arch. 77, 1986, 383-394.
- Pavlů 1977* – I. Pavlů: K metodice analýzy sídlišť s lineární keramikou. Pam. Arch. 68, 1977, 5-55.
- Pavlů 2000* – I. Pavlů: Life on a neolithic site. Bylany – Situation analysis of artefacts. Praha 2000.
- Pavlů 2004* – I. Pavlů: Neolit mírného evropského pásma (5600 – 4200 BC) a jeho součastníci, 2004, 1-38. Dostupné na:

<sup>4</sup> Za ústnu informáciu ďakujem Doc. PhDr. Jurajovi Pavúkovi, DrSc. z Archeologického ústavu SAV v Nitre.

<http://www.byliny.com/texty.html>. 29. 4. 2016.

*Pavlů 2007* – I. Pavlů: Tvar a idea neolitického domu. *Pravěk N. Ř.* 15/2005,2007, 13-23.

*Pavlů 2014* – I. Pavlů: Společnost a lidé na neolitickém sídlišti Byliny. Praha 2014.

*Pavlů/Rulř/Zápotočká 1986* – I. Pavlů/J. Rulř/M. Zápotočká: Theses on the neolithic site of Byliny. *Pam. Arch.* 77, 1986, 288-412.

*Pavůk 1969* – J. Pavůk: Chronologie der Źeliezovce-Gruppe. *Slov. Arch.* 1969, 270-367.

*Pavůk 1978* – J. Pavůk: Výskum neolitického sídliška v Blatnom. *AVANS v roku 1977*, Nitra 1978, 192-194.

*Pavůk 1980a* – J. Pavůk: Výskum neolitického sídliška v Blatnom. *AVANS v roku 1978*. Nitra 1980, 206-211.

*Pavůk 1980b* – J. Pavůk: Výskum neolitickej osady v Blatnom. *AVANS v roku 1979*. Nitra 1980, 160-165.

*Pavůk 1986* – J. Pavůk: Linearkeramische Grossbautenaus Čataj. *Slov. Arch.* 1986, 365-382.

*Pavůk 1988* – J. Pavůk: Neolitické sídliško v Blatnom. *Štud. Zvesti AŮ SAV* 24, 1988, 5-9.

*Pavůk 1994* – J. Pavůk: Štůrovo. Ein Siedlungsplatz der Kultur mit Linearkeramik und der Źeliezovce-Gruppe. Nitra 1994.

*Pleinerová/Pavlů 1979* – I. Pleinerová/I. Pavlů: Březno, osada z mladší doby kamenné v severozápadních Čechách. *Ústí nad Labem* 1979.

*Rulř 1983* – J. Rulř: Přírodní prostředí a kultury českého neolitu a eneolitu. *Pam. Arch.* 74, 1983, 35-95.

## THE NEOLITHIC HOUSE ON SETTLEMENT OF THE LINEAR POTTERY CULTURE IN BLATNÉ

KATARÍNA GAJARSKÁ

The archaeological site of Blatné – Štrky, the district of Senec, is located in south-west Slovakia; 5 km far from Senec and 12 km far from the foothills of the Little Carpathians. The archaeological research began in 1977 and continued until 1979 under the leadership of Juraj Pavůk. The archaeological site consisted of the two unconnected sections A and B. The research in the area of Štrky (Map 1) uncovered nearly 900 features and 26 more or less preserved ground plans of the post-houses dated to the Linear Pottery Culture and the Źeliezovce Group (*Pavůk 1988*, 5n).

The ground plans of the post-houses overlap and it is difficult to reconstruct them. We could only reconstruct quite well post-house no. 13 situated in the northern part of the section B. The entire western part of the ground plan of house no. 13 (Fig. 1) is missing because the ground plan is situated on the edge of the excavation area. The south-eastern part of the house was well-preserved and quite clearly visible in the plan. The ground plan consists of the two types of internal postholes: in the south-eastern part of the house there were found the postholes of a longitudinal form and in the northern part of the house larger circular postholes. The external wall of the house was built of smaller postholes placed next to each other very tightly.

The length of the uncovered part of the house is 23 m and the width is 5.6 m, whereas the total width could have been approximately 6.5 m. In the southern part of the ground plan there were found six series of three postholes of a longitudinal form, out of which the two lateral postholes already have a regular circular form. The south-eastern part is approximately 12 m long. The diameter of smaller postholes of the external wall is approximately 0.6 m; the inner oval postholes are approximately 1.7 m long, in which two large circle postholes were probably placed. The diameter of circle postholes in the middle of the house ranges between 0.6 m and 0.8 m. The northern part of the house is missing and, therefore, cannot be described in detail. The house is oriented at the north-south with a smaller eastern divergence.

A similar type of the post-house was found at a nearby settlement in Čataj (*Pavůk 1986*, 370) and Štůrovo (*Pavůk 1994b*, 51-59). In Štůrovo, buildings No. 186, 187 and 188 and in Čataj house No. 1 (Fig. 2) are of this type; their length ranges between 34 and 40 meters. We can presume the similar length of the house in Blatné. The size of the southern part of the post-house ranges between 11 and 13 meters, which corresponds to that of the house in Blatné. The ground plans of this type can also be found even in remote areas, for example, in Březno (*Pleinerová/Pavlů 1979*, Fig. 14) or Miskovice in the Czech Republic, but also in more distant locations in Straubing and Rosdorf (in *Pavůk 1994b*, 54-56). Such types of structures are not typical in Germany. In the area of the rivers Rhine and Maas there were found several houses with a similar layout, but diameters of their southern parts are shorter (*Pavůk 1994b*, 55). A house with longitudinal postholes in the southern part of the house can be dated also based on analogy to the earlier stages of the Linear Pottery Culture.

J. Pavůk (1986, 367) interprets post-houses with longitudinal postholes in the southern part as the granary houses where the southern part of the house functioned as a granary. Out of settlements excavated so far in our area we do not have much knowledge of storage pits from the Linear Pottery Culture. Storage pits were first discovered in connection with the Źeliezovce Group. The existence of one central granary may just reflect a particular social hierarchy of Neolithic

society, headed by tribal chief (-s) who took care of food redistribution among community members (*Pavúk1994b*, 245), and also is a sign of high grain prices and livelihoods of Neolithic people. It is also an expression of solidarity and close cooperation required to obtain a larger amount of food to feed the whole community. With the coming of the Želiezovce Group granary houses had gradually disappeared and storage pits began to appear. This change also brought about a change in the society where harvested grain was no longer the common property of the community, but each house already managed acquired “property” individually (*Pavúk*, 1986, 376).

Based on this knowledge we can conclude that the residents of house no. 13 were prominent members of the community. There were no storage pits during the Linear Pottery Culture. Only with the coming of the Želiezovce Group storage pits located close to houses or «backyards» started to appear in settlements. Right with the coming of the Želiezovce Group the perception of ownership also probably changed. This change could be evidenced by the storage pits located near each house. This might indicate the division of a field into smaller parts where each family farmed its own field and stored its own grown crops separately. This also evidences a change of the collective ownership of land to the individual ownership.

*Mgr. Katarína Gajarská*  
*Univerzita Komenského v Bratislave, Filozofická fakulta, Katedra archeológie,*  
*Gondova 2, P.O.BOX 32*  
*814 99 Bratislava*  
*Slovenská republika*  
*katka.gajarska@gmail.com*