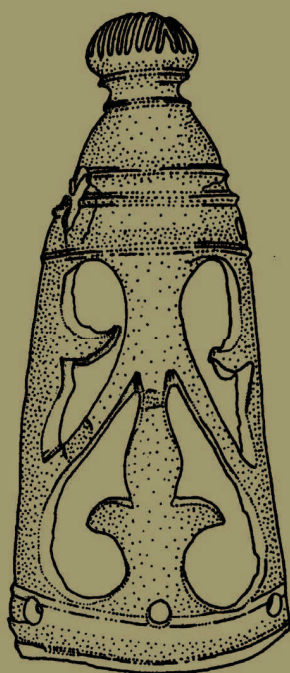


ANNALES ZBORNÍK  
MUSEI SLOVENSKÉHO  
NATIONALIS NÁRODNÉHO  
SLOVACI MÚZEA

ARCHEOLÓGIA 26  
ROČNÍK CX – 2016



ANNALES ZBORNÍK  
MUSEI SLOVENSKÉHO  
NATIONALIS NÁRODNÉHO  
SLOVACI MÚZEA

ARCHEOLÓGIA 26  
ROČNÍK CX – 2016

Bratislava 2016

ANNALES MUSEI NATIONALIS SLOVACI  
ZBORNÍK SLOVENSKEHO NÁRODNÉHO MÚZEA

CX – 2016  
ARCHEOLÓGIA  
26

Redakčná rada/Editorial Board

PhDr. Juraj Bartík, PhD. (predseda), doc. PhDr. Gertrúda Březinová, CSc., Mgr. Radoslav Čambal,  
PhDr. Beata Egyházy-Jurovská, PhDr. Zdeněk Farkaš, PhD., doc. PhDr. Matej Ruttkay, CSc.,  
Prof. PhDr. Stanislav Stuchlík, CSc., PhDr. Vladimír Turčan

Zostavovateľ/Edited by  
PhDr. Vladimír Turčan

Preklad do nemeckého a anglického jazyka/translation into English and German languages: REELS, s. r. o., Stephanie  
Staffen a autori

Publikácia je recenzovaná/publication is reviewed

Grafická úprava/Graphic design  
Matúš lányi

Tlač/Print:

Vydalo/Published by: Slovenské národné múzeum-Archeologické múzeum, Bratislava 2016

Náklad/Numbers of the copies: 350 kusov

© Slovenské národné múzeum-Archeologické múzeum/Slovak National Museum-Archaeological Museum 2016

ISBN 978-80-8060-390-8  
ISSN 1336-6637

ZBORNÍK SLOVENSKEHO NÁRODNÉHO MÚZEA CX– 2016 ARCHEOLÓGIA 26

PhDr. Etela Studeníková, CSc., dlhoročná vedecká pracovníčka  
SNM-Archeologického múzea a vysokoškolská pedagogička, zakladateľka ročenky Archeológia, sa v tomto roku dožíva okrúhleho životného jubilea. Kolegovia a priatelia želajú jubilantke do ďalších rokov veľa zdravia, spokojnosti a úspechov.

PhDr. Etela Studeníková, CSc., langjährige wissenschaftliche Mitarbeiterin  
des SNM-Archäologischen Museums und Hochschulpädagogin, die Gründerin des Jahrbuchs Archeológia, erreicht in diesem Jahr ein rundes Lebensjubiläum. Kollegen und Freunde wünschen der Jubilarin für die nächsten Jahre viel Gesundheit, Zufriedenheit und Erfolg.

## OBSAH – CONTENTS – INHALT

- 7 KATARÍNA GAJARSKÁ: Neolitický dom na sídlisku kultúry s lineárnou keramikou v Blatnom  
17 The Neolithic house on settlement of the Linear Pottery Culture in Blatné
- 19 ZOJA BENKOVSKY-PIVOVAROVÁ: K terminológii počiatku strednej doby bronzovej na južnom Slovensku vo svetle nálezov z hrobu 3/62 maďarovskej kultúry z Nových Zámok  
25 Zur Terminologie der beginnenden mittleren Bronzezeit in der Südslowakei im Lichte der Funde aus dem Grab 3/62 von Nové Zámky
- 27 PAVOL JELÍNEK: Objekty s dvojicami ľudských skeletov na sídliskách staršej a strednej doby bronzovej na Slovensku  
35 Objekte mit menschlichen Skelettpaaren in Siedlungen der älteren und mittleren Bronzezeit in der Slowakei
- 37 GABRIEL NEVIZÁNSKY – PÉTER PROHÁSZKA: Bronzový depot zo Šarišských Lužianok z roku 1876  
46 Der Bronzehort aus Šarišské Lužianky aus Jahr 1876
- 49 MILAN HORŇÁK: Sídliskový areál lužickej kultúry a zo stredoveku v Púchove-Horných Kočkovciach  
57 Settlement site of Lusatian Culture and from the Middle Ages in Púchov-Horné Kočkovce
- 59 LUCIA BENEDIKOVÁ: Nálezy z Vršatského Podhradia v kontexte osídlenia stredného Považia v neskorkej dobe bronzovej a v dobe halštatskej  
70 Die Funde aus Vršatské Podhradie im Kontext der Besiedlung des mittleren Waagtals in der Spätbronze- und Hallstattzeit
- 73 PETR KOS: Pohřebiště ze Slavkova a jeho přínos k poznání vývoje halštatské kultury ve středním Politaví (K možnosti zpřesnění datace hrobů ždanické skupiny horákovské kultury)  
101 Das Gräberfeld aus Slavkov und sein Beitrag zur Kenntniss der Entwicklung der Hallstatt-kultur im mittleren Flussgebiet von Litava (zur Möglichkeit der Präzisierung der Datierung von Gräbern der Ždanice-Gruppe der Horákov-Kultur)
- 103 KATARÍNA HARMADYOVÁ: Dvojslučková oblúkovitá spona z Bratislavy-Devína  
107 Bogenförmige Zweischleifenfibel aus Bratislava-Devín
- 109 RADOSLAV ČAMBAL: Včasnotaténske spony z Horných Orešian – Slepého vrchu v zbierkach SNM-Archeologického múzea v Bratislave  
116 Frühlatènezeitliche Fibeln aus Horné Orešany – Slepý vrch in den Sammlungen des SNM-Archäologischen Museums in Bratislava
- 119 IGOR BAZOVSKÝ: Súčasti astragálových opaskov z juhozápadného Slovenska  
123 Bestandteile der Astragalgürtel aus der Südwestslowakei
- 125 RADOSLAV ČAMBAL: Spätlatènezeitliche Jochendbeschläge aus dem Gebiet von Bratislava  
131 Neskorolaténske nákončia jariem konského záprahu z priestoru Bratislavy
- 133 VLADIMÍR KRUPA – MIROSLAVA DAŇOVÁ – JÁN ŠTUBŇA – EUDMILA ILLÁŠOVÁ – JÁN TIRPÁK: Prsteň z bohatého hrobu I z Krakovian-Stráží (štyľová a gemologická analýza)  
140 Ring from the abundant grave I in Krakovany-Stráže
- 143 DARINA BIALEKOVÁ: Predmety a polovýrobky z kosti a parohu z pobedimského hradiska  
150 Gegenstände und Halbfabrikate aus Bein und Geweih vom Burgwall Pobedim

- 151 SAMUEL ŠPANIHEL: Nálezy keramiky z pevnosti v Čiernom – Valoch  
 161 Keramikfunde aus der Festung in Čierne – Valy
- 163 MÁRIO BIELICH: Stredoveké osídlenie v Rumanovej  
 171 Mittelalterliche Besiedlung in Rumanová
- 173 LUCIA PILKOVÁ – PETRA ŠIMONČIČOVÁ KOÓŠOVÁ: Militária, ostrohy a konský postroj  
 z Čeboviec – Zeleného hradu (okr. Veľký Krtíš)  
 181 Militaria, Sporen und Pferdegeschirr vom Čebovce – Zelený hrad (bez. Veľký Krtíš)
- 183 PETER NAGY – EVA ĎURKOVIČOVÁ: Výsledky archeologického výskumu Kalvínskeho kostola  
 v Šamoríne  
 192 Ergebnisse archäologischer Grabung der Calvinischen Kirche in Šamorín
- KOLOKVIUM
- 193 Štrnásty ročník kolokvií k otázkam rímsko-germánskej archeológie  
 194 Vierzehnte Jahrgang der Kolloquien zu den Fragen der römische-germanischer Archäologie
- 195 JAROSLAVA RUTTKAYOVÁ: Miniaturne nádoby z pohrebiska vo Veľkom Cetíne  
 200 Miniaturgefäße vom Gräberfeld in Veľký Cetín
- 201 JAROSLAVA SCHMIDTOVÁ: Miniaturna nádobka z doby rímskej z Bratislavy-Čunova  
 206 Miniature container from the Roman period from Bratislava-Čunovo
- 207 TOMÁŠ ZEMAN: Miniaturní keramické nádoby z doby římské z jihovýchodní Moravy  
 211 Miniaturgefäße aus der römischen Kaiserzeit von südöstlichen Mähren
- 213 ĽLEV ZACHAR – VLADIMÍR TURČAN: Miniaturna keramika zo sídliskových objektov v Šaštíne-Stráži  
 a v Trnave  
 219 Miniaturkeramik aus Siedlungsobjekten aus Šaštín-Stráže und aus Trnava
- 221 RADKA KNÁPEK – ONDREJ ŠEDO: Misky s omfalem v životě barbarských společností doby římské  
 277 Bowls with an omphalos in the life of Barbarian tribes in the Roman period
- RECENZIE
- 281 Vladimír Krupa – Marián Klčo: Bohaté hroby z doby rímskej z Krakovian-Stráži (*Vladimír Turčan*)
- 283 Skratky časopisov a periodík – Abkürzungen von Zeitschriften und Periodika



## PREDMETY A POLOVÝROBKY Z KOSTI A PAROHU Z POBEDIMSKÉHO HRADISKA

DARINA BIALEKOVÁ

**Keywords:** *slavic hillfort, manufacture, semi-products, bone, horn, tools*

**Abstract:** *Bone and horn manufacture and semi-products from the slavic hillfort at Pobedim. Bone and horn manufacture and semi-products from the Slavic hillfort at Pobedim. Slavic hillfort of Pobedim (county Nové Mesto nad Váhom) sites at Hradištia (acropolis) and Podhradištia (suburb) was established in turn of the 8th and 9th centuries, or at the beginning of the 9th century. It was destroyed by fire on the border of the 1st and 2nd third of the 9th century, in the second third of that century at the latest. The investigated field presented a relatively small number of products and semi-products, made from the bones of domesticated or hunted animals. The range of types was also confined. Finds and especially manufacturing tools of the bone and horn material, found at the hillfort Pobedim denote the home-production as well as in the contemporary sites, although workshops weren't found till now.*

Na úvod tohto príspevku sa vrátim v spomienkach o viac ako polstoročie dozadu k našej milej jubilanke, s ktorou ma od prvých dní stretnutia spája úprimné priateľstvo. Etelka Pincéšová po maturite prišla do Archeologického ústavu SAV v Nitre uchádzať sa o miesto technika, pretože v tom roku na FFUK v Bratislave nebol otvorený ročník pre štúdium archeológie. Vtedajší riaditeľ doc. Dr. A. Točík, DrSc. ma požiadal, aby som sa jej ujala. Bola to šťastná voľba. Po prvých rozhovoroch som zistila, že Etelka ovláda maďarčinu a tak som ju poprosila, aby mi urobila nejaký preklad z maďarskej odbornej literatúry, ktorý som potrebovala k svojej práci. Preklad bol vynikajúci, bolo mi jasné, že aj odborné výrazy Etelke nie sú cudzie a že Etelka ide cielavedome a už aj čiastočne odborne rozhladená za svojou túžbou študovať archeológiu. Etelka mi



Obr. 1 Etelka Pincéšová na praxi v Pobedime v roku 1966. Vedľa nej stojí miestny zberateľ, objaviteľ lokality a externý spolupracovník AÚ SAV Gejza Klimó (foto: D. Bialeková).

Abb. 1 Etelka Pincéšová während der Praxis in Pobedim im J. 1966. Neben ihr steht der örtlicher Sammler, der Entdecker der Fundstelle und externer Mitarbeiter des Archäologischen Instituts der Slowakischen Akademie der Wissenschaften Gejza Klimó (Foto: D. Bialeková).



veľmi pomohla s prekladmi z maďarčiny a ja som ju zase upozornila na niektorú odbornú literatúru, ktorú bude potrebovať k prijímacím pohovorom v Brne, kam sa rozhodla ísť študovať. Eteľka už ako poslucháčka FFUJEP v Brne v rokoch 1966 a 1969 bola u mňa v Pobeďime na terénnej praxi (obr. 1) a vtedy sa dôverne oboznámila s materiálom, ktorý ju zaujal a ktorý som jej neskôr postúpila na publikovanie.<sup>1</sup>

#### Ad multos annos

Spracovaniu zvieracích kostí a parohu od praveku až do novoveku bola v odbornej literatúre už venovaná široká pozornosť. V súvislosti s nálezmi z pobeďimského hradiska sú významné tie práce, ktoré sa venovali technológii úpravy suroviny, tiež výrobe predmetov zo zvieracích kostí a parohu v dobe včasného stredoveku v milieue stredoeurópskych Slovanov. Sú to predovšetkým štúdie V. Hrubého (*Hrubý 1957*), J. Kavána (*Kaván 1958; 1980*), čiastočne M. Slivku (*Slivka 1984*) a B. Kavánovej. Autorka vo svojej syntetickej práci (*Kavánová 1995*) podala prehľad bádania o tejto problematike v širšom stredoeurópskom kontexte a vytvorila typológiu a terminológiu pre výrobky a polovýrobky zo zvieracích kostí a parohu z Mikulčíc.

Terénny výskum na hradisku v Pobeďime (okr. Nové Mesto nad Váhom) v polohách *Hradištia*, *Podhradištia* sa realizoval v r. 1959 – 1962, 1964, 1966 – 1969, 1972 a 1975 (*Bialeková 1996*). V rokoch 1960 – 1962 odkryv objektov z mladšej a neskej doby bronzovej na *Hradištiach* urobil J. Paulík (*Studeníková/Paulík 1984*, 5). Vzhľadom na situáciu na hradisku, najmä na jeho akropole, kde je doložené veľmi intenzívne osídlenie od neolitu po latén s ojedinelými nálezmi z doby rímskej a sťahovania národov, som pre analýzu použila len tie predmety, ktoré sa našli vo výplni slovanských objektov, alebo v ich bezprostrednej blízkosti a z vrstiev tam, kde bola evidentná stratigrafia, teda na sídliskovom niveau hradiska pod deštrukciou zhoreného fortifikačného telesa. Tak sa materiálová báza veľmi zúžila. K podobnej eliminácii som musela siahnuť už aj pri analýze osteologického materiálu z hradiska (*Bialeková 1988*). Pretože ide o malý súbor, nejaké väčšie štatistické závery nie sú možné. Je však zaujímavé, že druhové zastúpenie zvierat na slovanskom hradisku je v podstate podobné, ako v osade z mladšej a neskej doby bronzovej v tejto polohe, ale sortiment polovýrobov a výrobkov z kostí a parohu je tam širší a odpovedá jednotlivým fázam osady. Tiež sa predpokladá, že špecializovaná výroba na *Hradištiach* sa asi zameriavala aj na produkciu pre širšiu oblasť (*Studeníková/Paulík 1983*, 145-148, tab. XLVIII-L).

Na preskúmanej ploche slovanského hradiska sa síce nepodarilo objaviť dielňu na spracovanie kosti a parohu, ale v nálezovom fonde z hradiska sú doložené rôzne pracovné nástroje, ktoré takú možnosť naznačujú (nožová píľka, viaczubá hrebienková píľka, rašplík, sekáčik, hľadítka, vrtáky, kružidlové rydlá atď.). Tieto však, ako dokumentujú nález z iných lokalít, najmä z Mikulčíc, mohli byť využívané aj ku spracovaniu dreva (*Poláček 2000*, 305 a nasl., obr. 1; *Poláček/Marek/Skopal, 2000*, 193-197).

#### Sortiment výrobkov a polovýrobov

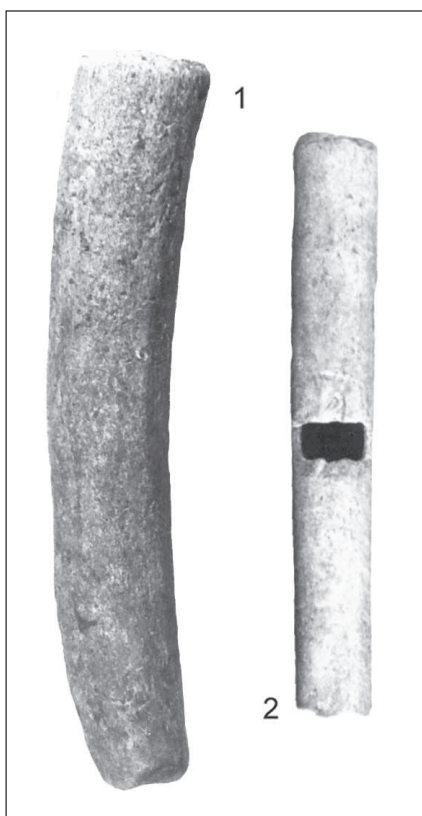
Z počtu 48 pojednávaných predmetov u ôsmich z nich nebolo možné určiť druh zvierata. Pomer produktov z domácich zvierat ku lovnej zverine je približne rovnaký. Z domácich zvierat najväčšie zastúpenie má koza-ovca (*Capra hircus-Ovis aries*), menej hovädzí dobytok (*Bos taurus*), výnimočne kôň (*Equus caballus*), pes (*Canis sp.*) a asi kura domáca (*Gallus gallus dom.*). Z lovnej zveriny je to jeleň (*Cervus elaphus*) a srnec (*Capreolus capreolus*), pričom prevažovalo využitie parohu a len výnimočne aj kosti končatín.

#### Rydlá, šidlá

Prevládajú kosti z kozy-ovce, zhotovené najmä z holennej kosti s rôznymi dlhými zahrotením (obr. 2: 1-3, 6, 8, 9, 14, 21, 22; 3: 7, 12, 13). Našli sa vo vrstve, ale aj vo výplni objektov 11, 12, 15 a 17. Ojedinelé sú rydlá z kosti hovädzieho dobytka (obr. 2: 4, 23; 3: 20) a výnimočné z kosti koňa (obr. 2: 7) a psa (obr. 3: 6). Funkciu rydla mali predmety z výsady parohu jeleňa-srnca? (obr. 2: 10, 24; 3: 16), alebo z kosti ich končatín (obr. 2: 15, 17; 3: 14).

#### Píšťalka

V roku 1969 bola na *Hradištiach* (sekt. IX/7 P) na úrovni vtedajšieho sídliskového niveau (hĺ. 65 cm) nájdená píšťalka v blízkosti fortifikač-



Obr. 4 Pobeďim. 1: čiastočne opracovaný paroh; 2: íšťalka a (foto: K. Blaško).

Abb. 4 Pobeďim. 1: teilweise bearbeitetes Geweih; 2: Pfeife (Foto: K. Blaško).

<sup>1</sup> Keď AÚ SAV musel uvoľniť skladové priestory vo Veľkom seminári (predtým sídlo Nitrianskeho múzea) a došlo k dohode medzi SNM a AÚ SAV o predisponovaní časti archeologického materiálu do fondov AÚ SNM, vtedy som sa pričínila o to, aby praveký materiál z *Hradištia* a *Podhradištia* a z výskumov V. Vendtovej v Pobeďime a okolí bol uložený v AÚ SNM a tým sa neskôr stal prístupným autorom publikácie (*Studeníková/Paulík 1983*).

ného telesa, deštrukciou ktorého bola prekrytá (Bialeková 1984, 201, 202, obr. 1: 1). Píšťalka (obr. 4: 2) je zhotovená asi z kosti kury domácej (*Gallus gallus dom.*), chov ktorej je doložený v osteologickom materiáli z hradiska (Bialeková 1988, 298, 299, tab. I). Píšťalka patrí do skupiny flaut s hlásnicou, podskupiny flaut B so štrbinou vnútri, bez hmatových otvorov. Pozdĺž celého korpusu je voľná píšťalová trubica – tubus (Staščíková-Štukovská 1981, 404). Na povrchu sú stopy fazetovania ako dôkaz opracovania kosti, horná strana je zaoblená, dolná rovno zrezaná. Oblúčik hlásnice je hlboko vrezaný až do polovice svetlosti korpusu. Oblúkovitý otvor hlásnice leží v polovici korpusu, čo je príznačné pre staršie tvary, neskôr sa hlásnica približuje k hornému okraju korpusu. Podobné píšťalky sú z Mikulčíc (Kavánová 1995, obr. XXV: 27, 29, 30) a z ďalších lokalít. Bezdievkové píšťalky s hlásnicou s malým intonačným rozsahom sú považované za jednoduché zvukové nástroje – vábničky, lovecké a signalizačné píšťalky, detské hračky, doplnkové nástroje k zložitejším hudobným inštrumentom. Spojením jednoduchých píšťaliek rôznej dĺžky a svetlosti vznikol viactónový nástroj syrinx. Bezdievkové píšťalky s hlásnicou neviažu sa iba na slovanské milieum, známe sú z viacerých lokalít avarského kaganátu. Zložitejšia a na výrobu aj výzdobu náročnejšia je dvojdielny hudobný nástroj („frčák“) z hrobu 26 v polohe Na Laze (Vendtová 1969, 181, 211, obr. 52: 1; 60).

### Vreteno

Súčasťou vretena je ihlica (dvojkuželovitá tyčka) z kosti alebo dreva, opatrená praslenom. Pobedimský exemplár je vyrobený z kosti neurčiteľného druhu zvieratá (obr. 2: 12). Našiel sa v sekt. III/12 A, v hl. 60 cm a asi súvisí s objektom 17 alebo 18. Opracovaný je na obidvoch koncoch a prekvapuje svojimi malými rozmermi (dĺ. 132 mm,  $\varnothing$  v strede 6 mm). Také malé kostené ihlice vretena sú napr. z anglosaského sídliska West Stow datovaného na koniec 5. – začiatok 6. stor. (West 1978, 408, 654, obr. 16: 11, 12), ale už kostená ihlica vretena z Ajdovského gradca nad Vranjem, taktiež z 5. – 6. stor., má dĺ. 250 mm (Bitenc/Knific 2001, 51, obr. 145: 7). Kostená ihlica vretena z Brna-Líšně je dlhá 325 mm s  $\varnothing$  14-16 mm (Hrubý 1957, 130, obr. 3: 1), ale drevená ihlica vretena z Mikulčíc má parametre veľmi blízke nálezu z Pobedima, teda dĺžku 198 mm a max.  $\varnothing$  10 mm (Březinová 1997, 131; Klanica 1974, 56, 57, tab. 71: 214; Poláček/Marek/Skopal 2000, 195, 196, obr. 19: 1, tab. 18: B4). Rôzna dĺžka ihlice vretena, bez ohľadu, či bola zhotovená z kosti alebo dreva, či bola používaná v 5. – 6. stor., alebo vo včasnom stredoveku, poukazuje na súbežný výskyt malých a veľkých vretien. Mohlo to byť determinované druhom priadze a snáď aj vekom pradušej osoby, veď od dĺžky ihlice vretena závisela aj veľkosť a váha celého vretena.

### Ďalšie polovýrobky a výrobky z kosti a parohu

Z polohy Hradišťa (sekt. II/6 I) sú dve veľmi poškodené platničky (obr. 3: 2, 10) zhotovené z rebra hovädzieho dobytká. Našli sa v hl. 42 cm, vedľa objektu 7 (prístrešok). Mohlo to byť obloženie noža alebo časti luku. Ich pôvodný tvar bol asi oválny a vtedy by išlo o strednú časť reflexného luku, kde je pri streľbe najväčší tlak (Nevizánsky 1978, 386, 391, obr. 1: 2). Hoci sú typické pre staromaďarské pohrebiská (Točík 1968, tab. VII: 1; XXII: 3), našli sa aj v Bajči (Ruttkay 2002, 278, obr. 33: 25) a Mikulčiciach (Kavánová 1995, 182, tab. 22: 4). Reflexný luk bol známy aj u Bulharov (Kurnatowska 1973, 95-102, obr. 3; tab. I) a to mohol byť zdroj, z ktorého sa rombické, romboidné a deltoidné hroty šípov a nomádsky reflexný luk dostali aj do nášho prostredia ešte pred príchodom staromaďarských kmeňov do Karpatskej kotliny. Zvýšené kontakty Bulharov so stredodunajskou oblasťou koncom 8. a v 9. storočí môžu tento predpoklad podporiť.

Polovýrobky z časti lodyhy parohu jeleňa upravené do plochy sú z Hradišťa zo sekt. I/7 D, hl. 62 cm (obr. 3: 1). Kus lodyhy parohu na jednom konci osekáný, na druhom s rovným rezom je zo sekt. II/7 B (výplň objektu 14), zo sekt. II/9/K (obr. 3: 3; 4: 1) a s osekávaným jedným koncom zo sekt. IV/6 F (obr. 3: 15). Jeden kus lodyhy upravený do plochy je z Podhradišťa (sonda XIII/M; obr. 3: 5).

Z Hradišťa sú čiastočne opracované parohy s osekávaným jedným koncom, vydlabanou kostnou dreňou (sekt. II/6 J), obojstranným zrezaním do hrotu (sekt. II/6 N). Na parohu zo sekt. XI/11 A je evidentné priečne delenie pilou (obr. 3: 4), pripomínajúce nálezy uvádzané Kavánom (Kaván 1980, 284, obr. 3: 4, 6, 8).

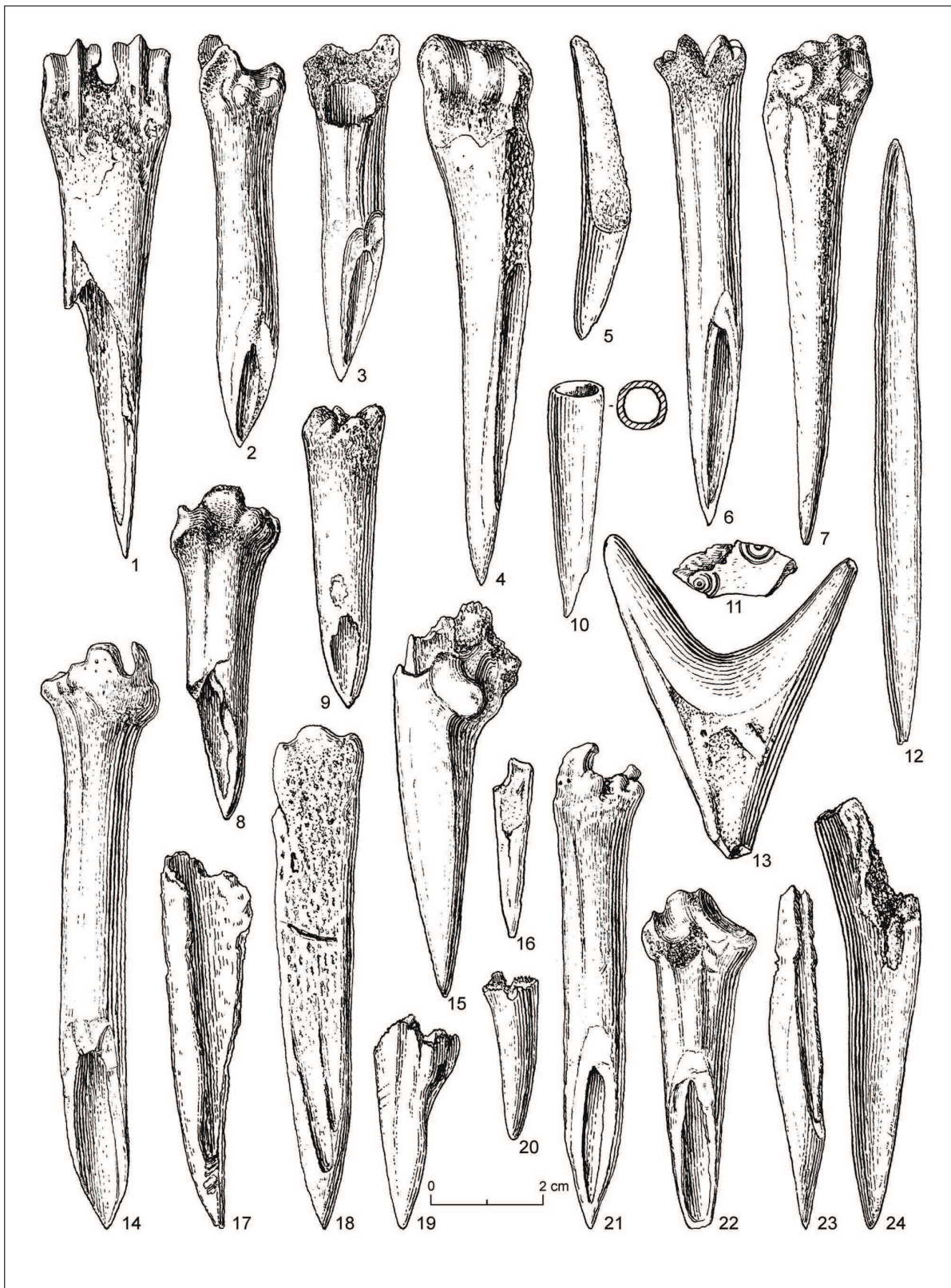
Vidlicovitý predmet (sonda IV/59, M- 19,05) neznámej funkcie (obr. 2: 13) je vyrobený z parohu jeleňa alebo srnca. V dolnej časti sú výrazné stopy osekania, ramená sú vyhladené.

Neznámej funkcie je tiež nález zo sekt. II/8 J (obr. 3: 9) zhotovený z kosti kozy-ovce. Jeden koniec je upravený do hrotu, ale druhý nie je zošíkmený, ako by sa dalo očakávať, ale je rovný (hrúbka 2 mm).

Fragment kosteného obloženia asi rukoväte noža (obr. 2: 11) z Podhradišťa (sonda X) je zhotovený z kosti neurčiteľného druhu zvieratá. Z výzdoby sa zachovali dva neúplné krúžky ryté kružidlovým rydlom, ale je zaujímavé, že ani jedno z takýchto rydiel z Pobedima (Bialeková 2009, 483, 484, obr. 1: 3) na ich rytie nebolo použité.

Napriek tomu, že pojednávané predmety predstavujú len malý a ani nie atraktívny súbor, skôr ide o úžitkové predmety, jednako sú na tomto výrobnom a obchodnom stredisku stredného Považia dokladom aj podomáckej výroby, ktorá súvisela so spracovaním dreva, vlny, lanu, tiež zvieracích kosti a parohu.

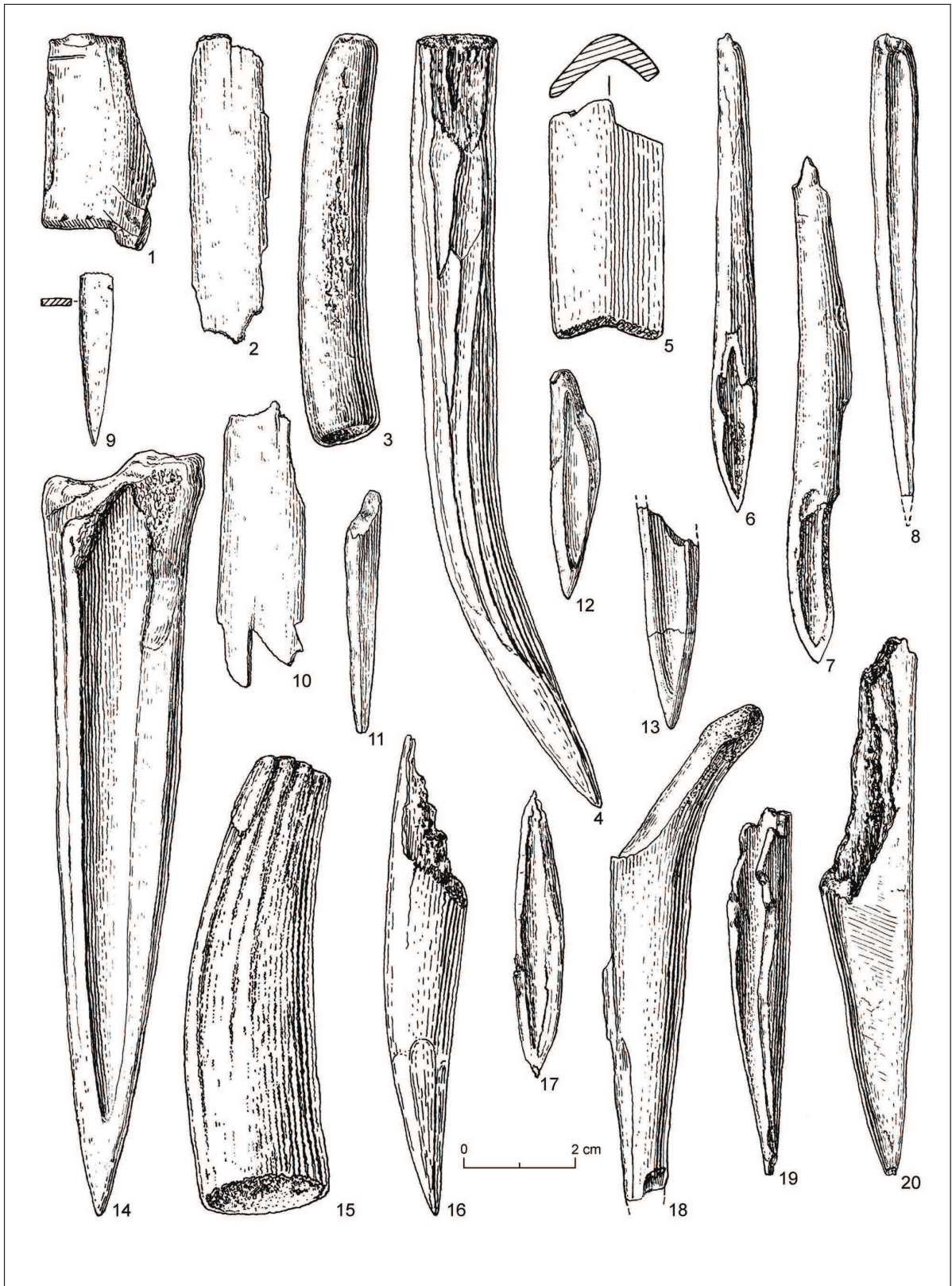




Obr. 2 Pobedim. Výrobky a polovýrobky z kosti a parohu (kresba: C. Habovštiaková).

Abb. 2 Pobedim, Produkte und Halbfabrikate von Bein und Geweih (Zeichnung C. Habovštiaková).





Obr. 3 Pobedim. Výrobky a polovýrobky z kosti a parohu (kresba: C. Habovštiaková).

Abb. 3 Pobedim, Produkte und Halbfabrikate vom Bein und Geweih (Zeichnung C. Habovštiaková).

## Katalóg<sup>2</sup>

### Poloha Hradištia

1. Sonda I, M-51,15, hĺ. 40-60 cm. Hrot – jeleň (*Cervus elaphus*) proximálna časť metatarzu, diafýza kosti distálnym smerom upravená do hrotu, dĺ. 171 mm, š. v hornej časti 40 mm, v strede 30 mm, hr. cca 11 mm (obr. 3: 14).
2. Sonda I, M-65-70, hĺ. 70 cm. Rydlo – (*Bos taurus*) distálna časť metacarpu hovädzieho dobytká. Kosť v pozdĺžnej ose prepoltená, diafýza proximálnym smerom upravená do hrotu, dĺ. 120 mm, š. v hornej časti 250 mm (obr. 2: 18).
3. Sonda IV, M-19,05, hĺ. 70 cm. Neurčitá funkcia – jeleň (*Cervus elaphus*) alebo srnec (*Capreolus capreolus*), do V upravený paroh. V dolnej časti výrazné stopy osekania, ramená vyhladené, dĺ. jedného ramena 67 mm, dĺ. druhého ramena 75 mm, dĺ. v strede 40 mm (obr. 2: 13).
4. Sonda XI/ D, hĺ. 50 cm. Rydlo – ovca (*Ovis aries*) distálna časť pravej holennej kosti, diafýza proximálnym smerom upravená do hrotu, dĺ. 104 mm, š. hore 26 mm,  $\varnothing$  13-16 mm, dĺ. rezu 36 mm (obr. 2: 21).
5. Sekt. I/7 D, hĺ. 60 cm. Rydlo – jeleň (*Cervus elaphus*) časť diafýzy laktovej kosti distálnym smerom upravená do hrotu, olecranon odlomené, dĺ. 85 mm, max. š. 28 mm (obr. 2: 15).
6. Sekt. I/7 D, hĺ. 62 cm. Časť upraveného parohu – jeleň (*Cervus elaphus*), povrch hladný, obidva konce zarovnané, dĺ. 45 mm, hr. 5 mm (obr. 3: 1).
7. Sekt. I/7 H, hrob 46. Hrot rydla z parohoviny – jeleň (*Cervus elaphus*), dĺ. 35 mm, max.  $\varnothing$  11 mm (obr. 2: 20).
8. Sekt. II/6 A, hĺ. 60 cm. Hrot kosteného rydla – neurčiteľný druh, dĺ. 40 mm, max. š. 9 mm (obr. 2: 16).
9. Sekt. II/6 E, hĺ. 56 cm. Fragment kosti na obidvoch koncoch upravený do špica, druh neurčiteľný, dĺ. 63 mm, š. 10 mm (obr. 3: 17).
10. Sekt. II/6 E, hĺ. 68 cm. Rydlo – jeleň-srnec (*Cervus elaphus*-*Capreolus capreolus*), výsada parohu, celá plocha hladená, hrot z jednej strany zrezaný, dĺ. 50 mm,  $\varnothing$  hore 11 mm (obr. 2: 10).
11. Sekt. II/6 E, hĺ. 74 cm. Fragment rydla (?) – jeleň (*Cervus elaphus*), hrot výsady parohu šikmo odlomený bez výraznejšieho opracovania, dĺ. 66 mm, š. 12 mm (obr. 2: 5).
12. Sekt. II/6 I, hĺ. 42 cm, v blízkosti objektu 7 (prístrešok v sekt. II/6 I – sekt. I/6 L). Dve veľmi poškodené platničky (obloženie noža, luku?) z rebier hovädzieho dobytká (*Bos taurus* L.) – a) max. dĺ. 70 mm, š. 17 mm, hr. 3 mm (obr. 3: 2) – b) max. dĺ. 64 mm, š. 20 mm, hr. 3 mm (obr. 3: 10).
13. Sekt. II/6 I, hĺ. 56 cm, v blízkosti objektu 7. Rydlo – kôň (*Equus caballus*), periférne metapódium upravené do hrotu, dĺ. 110 mm (obr. 2: 7).
14. Sekt. II/6 J, hĺ. 40-60 cm. Polovýrobok – paroh (*Cervus elaphus*) na jednej strane hladný povrch a čiastočne vydlabaná kostná dreň, max. dĺ. 155 mm,  $\varnothing$  29 x 36 mm.
15. Sekt. II/6 M – sekt. I/6 P, hĺ. 68 cm – priestor objektu 11 (prístrešok). Rydlo – koza-ovca? (*Capra hircus*-*Ovis aries*?), dĺ. 65 mm, rezný otvor 20 mm, distálna časť holennej kosti bez juvenilnej epifýzy proximálnym smerom upravená do hrotu (obr. 2: 9).
16. Sekt. II/6 N – II/7 B, hĺ. 70 cm – výplň objektu 14. Polovýrobok – jeleň (*Cervus elaphus*), hrot parohu obojstranne zrezaný do plôšiek ich dĺ. je 20 a 27 mm, max. dĺ. celého hrotu 68 mm.
17. Sekt. II/7 B – výplň východnej časti objektu 14. Polovýrobok – jeleň (*Cervus elaphus*), časť lodyhy parohu na jednom konci ukončená rovným rezom, na druhom obsekaná, max. dĺ. 103 mm,  $\varnothing$  cca 40 mm.
18. Sekt. II/7 C, hĺ. 40 cm. Rydlo – časť diafýzy pravdepodobne laktovej kosti hovädzieho dobytká (*Bos taurus*) alebo jeleňa (*Cervus elaphus*) upravená do hrotu, dĺ. 75 mm (obr. 2: 23).
19. Sekt. II/7 E – II/7I – výplň objektu 12. Rydlo – koza (*Capra hircus*), distálna časť metacarpu. Diafýza proximálnym smerom upravená do hrotu, dĺ. 114 mm (obr. 2: 1).
20. Sekt. II/7 I, hĺ. 80 cm. Fragment kosteného rydla – koza-ovca? (*Capra*-*Ovis*?), pozdĺžne štiepaná diafýza dutej kosti upravená do hrotu so stopami obhorenia, dĺ. 50 mm, max. š. 12 mm, hr. 8 mm (obr. 3: 13).
21. Sekt. II/8 J, hĺ. 50 cm. Nástroj (?) – koza-ovca? (*Capra*-*Ovis*?), časť diafýzy dlhej kosti menšieho zvieratá upravená na jednom konci do hrotu, na druhom do plochy, dĺ. 38 mm, š. 8 mm (obr. 3: 9).
22. Sekt. II/8 N, hĺ. 40-60 cm. Rydlo – koza-ovca? (*Capra*-*Ovis*?), časť diafýzy pravdepodobne holennej kosti upravená do hrotu, dĺ. 78 mm.
23. Sekt. II/8 N, hĺ. 60 cm. Rydlo – kosť z väčšieho bližšie neurčiteľného zvieratá. Zlomok diafýzy dlhej kosti upravenej do hrotu, dĺ. 82 mm (obr. 3: 19).
24. Sekt. II/9 B – II/9 F, výplň výrobného objektu 15. Rydlo s odlomeným špicom – časť diafýzy pravdepodobne vretennej kosti väčšieho zvieratá (*Cervus elaphus*?) distálnym smerom upravená do hrotu, dĺ. 110 mm (obr. 3: 18).
25. Sekt. II/9 C, hĺ. 60 cm. Rydlo – ovca (*Ovis aries*), distálna časť holennej kosti. Diafýza proximálnym smerom upravená do hrotu, dĺ. 82 mm (obr. 2: 2).
26. Sekt. II/9 K, hĺ. 40-60 cm. Polovýrobok – jeleň (*Cervus elaphus*), časť výsady parohu, celá plocha je ohladená, na základnej časti je vybraná spongióza, takže predmet je dutý, hrot je odrezaný, dĺ. 87 mm,  $\varnothing$  10-16 mm (obr. 3: 3; 4: 1).

<sup>2</sup> Za druhové určenie zvierat ako aj výrobné postupy pri pojednávaniach výrobkoch a polovýrobkoch z kosti a parohu ďakujem RNDr. C. Ambrosovi, CSc. (nál. správy 7915/76; 9240/80; 10446/83). Za digitalizáciu obrázkov vďačím Bc. S. Ptáčkovej z AU SAV v Nitre.

27. Sekt. II/10 D, hĺ. 50 cm. Rydlo – koza-ovca ? (*Capra hircus-Ovis aries* ?), distálna časť pravej holennej kosti, diafýza proximálnym smerom upravená do hrotu, dĺ. 73 mm (obr. 2: 8).
28. Sekt. II/10 K, hĺ. 60 cm. Rydlo – hovädzí dobytok (*Bos taurus*), distálnym smerom kosť upravená do hrotu, olecranon je odlomené, max. dĺ. 117 mm (obr. 3: 20).
29. Sekt. II/11 P– II/12 D, hĺ. 72 cm, východná časť objektu 17. Rydlo – hovädzí dobytok – jeleň ? (*Bos taurus-Cervus elaphus* ?), časť distálneho metacarpu proximálnym smerom upravená do hrotu (obr. 2: 4).
30. Sekt. II/12 D, hĺ. 40 cm, mimo objektu 17. Rydlo s odlomeným špicom – koza-ovca ? (*Capra hircus-Ovis aries* ?). Distálna časť ľavej holennej kosti proximálnym smerom upravená o hrotu, dĺ. 74 mm (obr. 2: 22).
31. Sekt. II/12 H, hĺ. 60 cm, výplň severnej časti objektu 18 (sekt. II/12 H–sekt. III/12 E). Rydlo – koza-ovca? (*Capra hircus-Ovis aries* ?), časť diafýzy holennej kosti, kĺbová časť odlomená, proximálnym smerom kosť upravená do hrotu, dĺ. 75 mm (obr. 2: 3).
32. Sekt. III/3 D, hĺ. 60 cm. Hrot plochého rydla, neurčiteľný druh, dĺ. 55 mm, š. 8 mm, hr. 4 mm (obr. 3: 11).
33. Sekt. III/12 A, hĺ. 60 cm. Kostoná ihlica vretena opracovaná na oboch koncoch, druh zvieräťa neurčiteľný, dĺ. 132 mm, max. ø 7 mm (obr. 2: 12).
34. Sekt. III/12 M, hĺ. 45 cm. Rydlo – koza-ovca ? (*Capra-Ovis* ?), distálna časť holennej kosti bez juvenilnej epifýzy, diafýza proximálnym smerom upravená do hrotu, dĺ. 108 mm.
35. Sekt. III/12 M, hĺ. 46 cm. Rydlo – ovca (*Ovis aries*), distálna časť ľavej holennej kosti upravená do hrotu, dĺ. 126 mm (obr. 2: 14).
36. Sekt. IV/3 B, hĺ. 40 cm. Rydlo – neurčiteľný druh, špic evidentne upravený, dĺ. 45 mm, max. š. 20 mm (obr. 2: 19).
37. Sekt. IV/4 D, hĺ. 55 cm. Rydlo – koza-ovca ? (*Capra hircus-Ovis aries*?), distálna časť holennej kosti bez juvenilnej epifýzy; diafýza proximálnym smerom upravená do hrotu; dĺ. 105 mm (obr. 2: 6).
38. Sekt. IV/6 F, hĺ. 40 cm. Polovýrobok – jeleň (*Cervus elaphus*), výsada parohu, na užšom konci stopy osekvania, dĺ. 94 mm (obr. 3: 15).
39. Sekt. V/6 H, hĺ. 40 cm. Rydlo – jeleň (*Cervus elaphus*), koniec výsady parohu upravený do ostrého hrotu, dĺ. 95 mm (obr. 2: 24).
40. Sekt. IX/3 I, hĺ. 80 cm. Rydlo – neurčiteľný druh. Zlomok diafýzy dlhej kosti upravenej do hrotu, dĺ. 102 mm, max. š. 10 mm, hr. 05 mm (obr. 3: 8).
41. Sekt. IX/7 P, hĺ. 65 cm. Rydlá – a) koza-ovca (*Capra-Ovis*), časť diafýzy pravdepodobne holennej kosti, jeden koniec upravený do hrotu, dĺ. 110 mm (obr. 3: 7); b) pes (*Canis sp.*), alebo vlk (*Lupus*), časť diafýzy pravdepodobne laktovej kosti. Distálna časť upravená do hrotu, dĺ. 104 mm (obr. 3: 6).
42. Sekt. IX/7 P, hĺ. 65 cm. Bezdievková píšťalka s hlásnicou z bližšie neurčiteľnej vtácej kosti (obr. 4: 2).
43. Sekt. IX/8 D, hĺ. 70 cm. Rydlo – koza-ovca ? (*Capra-Ovis* ?), časť diafýzy dlhej kosti, hrot zašpicatý, dĺ. 49 mm (obr. 3: 12).
44. Sekt. XI/11 A, hĺ. 70 cm. Polovýrobok – jeleň (*Cervus elaphus*), na jednej strane stopy po rezaní, dĺ. 170 mm (obr. 3: 4).
45. Sekt. XI/12 L, výplň južnej časti objektu 21 (sekt. XI/12 K–sekt. XI/12 L čiastočne sekt. XI/12 G). Hrot parohu so stopami opracovania – jeleň (*Cervus elaphus*), dĺ. 104 mm (obr. 3: 16).
46. Sekt. XI/12 K, výplň severnej časti objektu 21. Rydlo – srnec ? (*Capreolus capreolus* ?), proximálna časť holennej kosti, kĺbová časť chýba. Distálnym smerom diafýza upravená do hrotu, dĺ. 110 mm (obr. 2: 17).

#### **Poloha Podhradištia**

47. Sonda X/a, hĺ. 40 cm, fragment zdobenej kosti (druh neurčiteľný), dĺ. 27 mm, š. 12 mm, hr. 6 mm (obr. 2: 11).
48. Sonda XIII/M, medzi deštrukciou kamennej plenty valu do priekopy v hĺ. 72 cm fragment opracovaného obloženia z parohu – jeleň (*Cervus elaphus*), max. dĺ. 47 mm (obr. 3: 5).

#### **LITERATÚRA**

*Bialeková 1984* – D. Bialeková: K problematike veľkomoravského hudobného inštrumentára z hľadiska archeologických nálezov na Slovensku. In: E. Studeníková/L. Zachar (zostav.): Zborník prác Ľudmily Kraskovskej (k životnému jubileu). Bratislava 1984, 196-210.

*Bialeková 1988* – D. Bialeková: Potrava živočíšneho pôvodu v pobedimskej sídliskovej ekuméne v 9. storočí. Arch. Rozhľady 40, 1988, 296-305.

*Bialeková 1996* – D. Bialeková: Der slawische Burwall von Pobedim (Ein Beitrag zur Lösung chronologischer und gesellschaftlich-historischer Fragen). In: Č. Staňa/L. Poláček (Hrsg.): Frühmittelalterliche Machtzentren in Mitteleuropa- mehrjährige Grabungen und ihre Auswertung. Symposium Mikulčice, 5.- 9. September 1994. ITM III. Brno 1996, 141-147.

*Bialeková 2009* – D. Bialeková: Nástroje na výzdobu predmetov z kosti a parohu z Pobedima. In: V. Grigorov/M. Daskalov/ E. Komatarova-Balinova (red.): Eurika. In honorem Ludmilae Donchevae-Petkovae. Sofia 2009, 481-486

*Bitenc/T. Knific 2001* – P. Bitenc/T. Knific: (zostav.): Od Rimljanov do Slovanov. Predmeti. Ljubljana 2001.



- Březinová 1997* – H. Březinová: Doklady textitní výroby v 6. - 12. století na území Čech, Moravy a Slovenska. Pam. Arch. 88, 1997, 124-177.
- Hrubý 1957* – V. Hrubý: Slovanské kostěné předměty a jejich výroba na Moravě. Pam. Arch. 48, 1957, 118-217.
- Kaván 1958* – J. Kaván: O zpracování a výzdobě kosti u západních Slovanů v době hradištní. In: Vznik a počátky Slovanů II. Praha 1958, 253-284.
- Kaván 1980* – J. Kaván: Technologie zpracování parohové a kostěné suroviny. Arch. Rozhledy 32, 280-305.
- Kavánová 1995* – B. Kavánová: Knochen und Geweihindustrie in Mikulčice. In: F. Deim/L. Poláček (Hrsg.): Studien zum Burgwall von Mikulčice. Band I. Brno 1995, 113-378.
- Klanica 1974* – Z. Klanica: Vorbericht über die Ergebnisse der zwanzigsten Grabungssaison in Mikulčice (Bez. Hodonín). Přehled výzkumů 1973. Brno 1974, 56, 57.
- Kurnatowska 1973* – Z. Kurnatowska: Elementy uzbrojenia i oporządzenia jeździeckiego z wczesnośredniowiecznego grodziska w Styrmen w Bułgarii. Slavia Ant. XX, 1973, 87-124.
- Nevizánsky 1978* – G. Nevizánsky: Staromaďarské jazdecké hroby v Hostiach, okr. Galanta. Arch. Rozhledy 30, 1978, 386-392.
- Poláček 2000* – L. Poláček: Holzbearbeitungswerkzeug aus Mikulčice. In: L. Poláček (Hrsg.): Studien zum Burgwall von Mikulčice. Band IV. Brno 2000, 303-361.
- Poláček/Marek/Skopal 2000* – L. Poláček/O. Marek/ R. Skopal: Holzfunde aus Mikulčice. In: L. Poláček (Hrsg.): Studien zum Burgwall von Mikulčice. Band IV. Brno 2000, 177-302.
- Ruttkey 2002* – M. Ruttkey: Mittelalterliche Siedlung und Gräberfeld in Bajč - Medzi kanálmi (Vorbericht). Slov. Arch. 50, 2002, 245-322.
- Slivka 1984* – M. Slivka: Parohová a kostená produkcia na Slovensku v období feudalizmu. Slov. Arch. 32, 1984, 377-392.
- Staššiková-Štukovská 1981* – D. Staššiková-Štukovská: K problematike stredoeurópskych aerofónov 7.- 13. storočia. Slov. Arch. 29, 1981, 393-424.
- Studeníková/Paulík 1983* – E. Studeníková/J. Paulík: Osada z doby bronzovej v Pobedime. Bratislava 1983.
- Točík 1968* – A. Točík: Altmagyarische Gräberfelder in der Südwestslowakei. Bratislava 1968.
- Vendtová 1969* – V. Vendtová: Slovanské osídlenie Pobedima a okolia. Slov. Arch. 17, 1969, 119-232.
- West 1978* – S. E. West: Die Siedlung West Stow in Suffolk. In: C. Ahrens (Hrsg.): Sachsen und Angelsachsen. Ausstellung des Helms-Museums, Hamburgisches Museum für Vor- und Frühgeschichte 18. November 1978 bis 28. Februar 1979. Hamburg 1978, 395-412, 654.

## GEGENSTÄNDE UND HALBFABRIKATE AUS BEIN UND GEWEIH VOM BURGWALL VON POBEDIM

DARINA BIALEKOVÁ

Der Beitrag befasst sich mit Produkten und Halbfabrikaten aus Bein und Geweih die am slawischen Burgwall von Pobedim (Bez. Nové Mesto nad Váhom) gefunden wurden, dem bedeutendem Produktions- und Handelszentrum des mittleren Považie-Region (Lagen *Hradištia*, *Podhradištia*), das um die Wende des 8./9. oder am Anfang des 9. Jh. entstand und an der Wende des ersten und zweiten Drittels, spätestens im zweiten Viertel des 9. Jh. unterging. Am Burgwall ist auch die häusliche Produktion von Bein und Geweih belegt. Das Sortiment der Funde ist weder breit, noch sehr attraktiv, es überwiegen Gegenstände vom Gebrauchscharakter. Die konkreten Werkstätten wurden aber am Burgwall nicht gefunden. Ein ähnliches Fundsortiment stammt auch von den Siedlungen die gleichzeitig mit dem Burgwall sind (*Vendtová 1969*).

*PhDr. Darina Bialeková, CSc.*

*Štefánikova trieda 72*

*949 01 Nitra (Slovenská republika)*