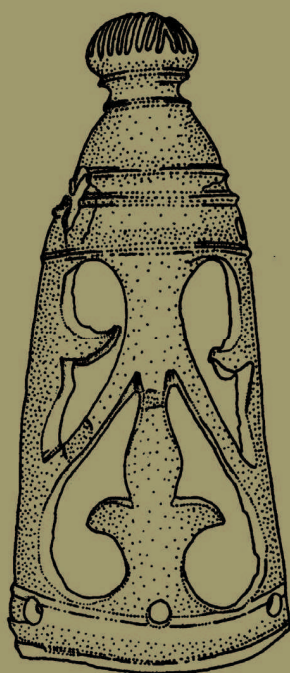


ANNALES ZBORNÍK
MUSEI SLOVENSKÉHO
NATIONALIS NÁRODNÉHO
SLOVACI MÚZEA

ARCHEOLÓGIA 26
ROČNÍK CX – 2016



ANNALES ZBORNÍK
MUSEI SLOVENSKEHO
NATIONALIS NÁRODNÉHO
SLOVACI MÚZEA

ARCHEOLÓGIA 26
ROČNÍK CX – 2016

Bratislava 2016

ANNALES MUSEI NATIONALIS SLOVACI
ZBORNÍK SLOVENSKEHO NÁRODNÉHO MÚZEA

CX – 2016
ARCHEOLÓGIA
26

Redakčná rada/Editorial Board

PhDr. Juraj Bartík, PhD. (predseda), doc. PhDr. Gertrúda Březinová, CSc., Mgr. Radoslav Čambal,
PhDr. Beata Egyházy-Jurovská, PhDr. Zdeněk Farkaš, PhD., doc. PhDr. Matej Ruttkay, CSc.,
Prof. PhDr. Stanislav Stuchlík, CSc., PhDr. Vladimír Turčan

Zostavovateľ/Edited by
PhDr. Vladimír Turčan

Preklad do nemeckého a anglického jazyka/translation into English and German languages: REELS, s. r. o., Stephanie
Staffen a autori

Publikácia je recenzovaná/publication is reviewed

Grafická úprava/Graphic design
Matúš lányi

Tlač/Print:

Vydalo/Published by: Slovenské národné múzeum-Archeologické múzeum, Bratislava 2016

Náklad/Numbers of the copies: 350 kusov

© Slovenské národné múzeum-Archeologické múzeum/Slovak National Museum-Archaeological Museum 2016

ISBN 978-80-8060-390-8
ISSN 1336-6637

ZBORNÍK SLOVENSKEHO NÁRODNÉHO MÚZEA CX– 2016 ARCHEOLÓGIA 26

PhDr. Etela Studeníková, CSc., dlhoročná vedecká pracovníčka
SNM-Archeologického múzea a vysokoškolská pedagogička, zakladateľka ročenky Archeológia, sa v tomto roku dožíva okrúhleho životného jubilea. Kolegovia a priatelia želajú jubilantke do ďalších rokov veľa zdravia, spokojnosti a úspechov.

PhDr. Etela Studeníková, CSc., langjährige wissenschaftliche Mitarbeiterin
des SNM-Archäologischen Museums und Hochschulpädagogin, die Gründerin des Jahrbuchs Archeológia, erreicht in diesem Jahr ein rundes Lebensjubiläum. Kollegen und Freunde wünschen der Jubilarin für die nächsten Jahre viel Gesundheit, Zufriedenheit und Erfolg.

OBSAH – CONTENTS – INHALT

- 7 KATARÍNA GAJARSKÁ: Neolitický dom na sídlisku kultúry s lineárnou keramikou v Blatnom
17 The Neolithic house on settlement of the Linear Pottery Culture in Blatné
- 19 ZOJA BENKOVSKY-PIVOVAROVÁ: K terminológii počiatku strednej doby bronzovej na južnom Slovensku vo svetle nálezov z hrobu 3/62 maďarovskej kultúry z Nových Zámkov
25 Zur Terminologie der beginnenden mittleren Bronzezeit in der Südslowakei im Lichte der Funde aus dem Grab 3/62 von Nové Zámky
- 27 PAVOL JELÍNEK: Objekty s dvojicami ľudských skeletov na sídliskách staršej a strednej doby bronzovej na Slovensku
35 Objekte mit menschlichen Skelettpaaren in Siedlungen der älteren und mittleren Bronzezeit in der Slowakei
- 37 GABRIEL NEVIZÁNSKY – PÉTER PROHÁSZKA: Bronzový depot zo Šarišských Lužianok z roku 1876
46 Der Bronzehort aus Šarišské Lužianky aus Jahr 1876
- 49 MILAN HORŇÁK: Sídliskový areál lužickej kultúry a zo stredoveku v Púchove-Horných Kočkovciach
57 Settlement site of Lusatian Culture and from the Middle Ages in Púchov-Horné Kočkovce
- 59 LUCIA BENEDIKOVÁ: Nálezy z Vršatského Podhradia v kontexte osídlenia stredného Považia v neskorkej dobe bronzovej a v dobe halštatskej
70 Die Funde aus Vršatské Podhradie im Kontext der Besiedlung des mittleren Waagtals in der Spätbronze- und Hallstattzeit
- 73 PETR KOS: Pohřebiště ze Slavkova a jeho přínos k poznání vývoje halštatské kultury ve středním Politaví (K možnosti zpřesnění datace hrobů ždanické skupiny horákovské kultury)
101 Das Gräberfeld aus Slavkov und sein Beitrag zur Kenntniss der Entwicklung der Hallstatt-kultur im mittleren Flussgebiet von Litava (zur Möglichkeit der Präzisierung der Datierung von Gräbern der Ždanice-Gruppe der Horákov-Kultur)
- 103 KATARÍNA HARMADYOVÁ: Dvojslučková oblúkovitá spona z Bratislavy-Devína
107 Bogenförmige Zweischleifenfibel aus Bratislava-Devín
- 109 RADOSLAV ČAMBAL: Včasnotátenske spony z Horných Orešian – Slepého vrchu v zbierkach SNM-Archeologického múzea v Bratislave
116 Frühlatènezeitliche Fibeln aus Horné Orešany – Slepý vrch in den Sammlungen des SNM-Archäologischen Museums in Bratislava
- 119 IGOR BAZOVSKÝ: Súčasti astragálových opaskov z juhozápadného Slovenska
123 Bestandteile der Astragalgürtel aus der Südwestslowakei
- 125 RADOSLAV ČAMBAL: Spätlatènezeitliche Jochendbeschläge aus dem Gebiet von Bratislava
131 Neskorotátenske nákončia jariem konského záprahu z priestoru Bratislavy
- 133 VLADIMÍR KRUPA – MIROSLAVA DAŇOVÁ – JÁN ŠTUBŇA – EUDMILA ILLÁŠOVÁ – JÁN TIRPÁK: Prsteň z bohatého hrobu I z Krakovian-Stráží (štyľová a gemologická analýza)
140 Ring from the abundant grave I in Krakovany-Stráže
- 143 DARINA BIALEKOVÁ: Predmety a polovýrobky z kosti a parohu z pobedimského hradiska
150 Gegenstände und Halbfabrikate aus Bein und Geweih vom Burgwall Pobedim

- 151 SAMUEL ŠPANIHEL: Nálezy keramiky z pevnosti v Čiernom – Valoch
 161 Keramikfunde aus der Festung in Čierne – Valy
- 163 MÁRIO BIELICH: Stredoveké osídlenie v Rumanovej
 171 Mittelalterliche Besiedlung in Rumanová
- 173 LUCIA PILKOVÁ – PETRA ŠIMONČIČOVÁ KOÓŠOVÁ: Militária, ostrohy a kónský postroj
 z Čeboviec – Zeleného hradu (okr. Veľký Krtíš)
 181 Militaria, Sporen und Pferdegeschirr vom Čebovce – Zelený hrad (bez. Veľký Krtíš)
- 183 PETER NAGY – EVA ĎURKOVIČOVÁ: Výsledky archeologického výskumu Kalvínskeho kostola
 v Šamoríne
 192 Ergebnisse archäologischer Grabung der Calvinischen Kirche in Šamorín
- KOLOKVIUM
- 193 Štrnásty ročník kolokvií k otázkam rímsko-germánskej archeológie
 194 Vierzehnte Jahrgang der Kolloquien zu den Fragen der römische-germanischer Archäologie
- 195 JAROSLAVA RUTTKAYOVÁ: Miniaturne nádoby z pohrebiska vo Veľkom Cetíne
 200 Miniaturgefäße vom Gräberfeld in Veľký Cetín
- 201 JAROSLAVA SCHMIDTOVÁ: Miniaturna nádobka z doby rímskej z Bratislavy-Čunova
 206 Miniature container from the Roman period from Bratislava-Čunovo
- 207 TOMÁŠ ZEMAN: Miniaturní keramické nádoby z doby římské z jihovýchodní Moravy
 211 Miniaturgefäße aus der römischen Kaiserzeit von südöstlichen Mähren
- 213 ĽLEV ZACHAR – VLADIMÍR TURČAN: Miniaturna keramika zo sídliskových objektov v Šaštíne-Stráži
 a v Trnave
 219 Miniaturkeramik aus Siedlungsobjekten aus Šaštín-Stráže und aus Trnava
- 221 RADKA KNÁPEK – ONDREJ ŠEDO: Misky s omfalem v životě barbarských společností doby římské
 277 Bowls with an omphalos in the life of Barbarian tribes in the Roman period
- RECENZIE
- 281 Vladimír Krupa – Marián Klčo: Bohaté hroby z doby rímskej z Krakovian-Stráži (*Vladimír Turčan*)
- 283 Skratky časopisov a periodík – Abkürzungen von Zeitschriften und Periodika

NÁLEZY KERAMIKY Z PEVNOSTI V ČIERNOM – VALOCH

SAMUEL ŠPANIHEL

Keywords: Slovakia, Kysuce, Jablunkov pass, Early Modern period, Šance, ceramics**Abstract:** *Finds of ceramics from the fort in Čierne – Valy. The article deals with ceramics from the fort in Čierne – Valy, which is part of the defensive system of the Jablunkov pass. The set dates from 1644 to 1848, thus making it a unique collection within the Kysuce region. The author of the article analyses the specific features of this set, such as the relatively complex decoration made with a cutter on tall pot-type containers, or different types of glaze on each type of vessel.***Úvod**

Cielom príspevku je informatívne predstavenie včasno novovekého keramického súboru zo zisťovacieho výskumu barokovej pevnosti v polohe Valy v katastri obce Čierne, ktorý prebehol v roku 2011¹ (Bednár/Maječíkova/Vojteček 2011). Jablunkovský priesmyk (551-605 m. n. m.) predstavuje najvýznamnejší komunikačný koridor, oddeľujúci Moravskoslezské a Slovenské Beskydy a zároveň spájajúci povodie Váhu a Odry (Krůl 2010, 201). Priesmyk si v priebehu celej histórie držal významnú strategickú, taktickú i ekonomickú hodnotu. Pravdepodobne ním prechádzala niektorá z vetiev Jantárovej cesty, nakoľko nález rímskych mincí potvrdzuje jej využívanie v prehistorickej dobe. V stredoveku a následne včasnom novoveku vzhľadom na jeho polohu na hranici dvoch štátnych útvarov stúpa význam priesmyku, rovnako, ako aj s objavmi nerastného bohatstva v jeho širšom okolí. Viedla ním cesta z Košíc do Vroclavi spomínaná v listine Ludevíta Veľkého z roku 1364 (Klein 1985, 87-132), ktorá predstavovala jediné priame spojenie Uhorska so Sliezsokom. Vďaka wieliczkej soli bývala od 13. storočia cesta Jablunkovským priesmykom nazývaná soľnou cestou a v 16. storočí i medenou cestou, nakoľko sa ňou vyvážal červený kov z turzovsko-fuggerovského banskobystrického mediarskeho podniku (Kantor 2008, 1; Tichánek 2001, 145).

Sústavu opevnení v Jablunkovskom priesmyku začal vzhľadom na expanziu Osmanskej ríše do Uhorska, budovať Václav III. Adam, tešínske knieža (Krůl 2010, 202). Najstaršie opevnenie, dnes príhodne nazývané Staré šance, pochádza z roku 1578. V roku 1621 bola vybudovaná hlavná pevnosť celého priesmyku – Veľké šance v Mostoch u Jablunkova. V rokoch 1638 až 1639 boli uhorskými povstalcami šance značne poškodené. Tešínska kňažná Alžbeta Lukrécia ich následne v rokoch 1642 – 1645 nechala opraviť a vydala rozkaz budovať nové opevnenia. V tejto dobe boli vybudované aj tzv. Malé šance na kopci Valy severne od obce Čierne (obr. 1). Pevnostný systém bol často prestavovaný, dostavovaný alebo len opravovaný, napríklad v 20. – 30. rokoch a následne



Obr. 1. Čierne – Valy. Poloha lokality (zbgis.skgeodesy.sk).

Abb. 1. Čierne – Valy. Lage der Fundstelle (zbgis.skgeodesy.sk).

v 60. – 70. rokoch 18. storočia (Krůl 2010, 205). Posádku spočiatku tvorili hlavne jednotky Tešínskeho kniežactva, vojská sliezkych stavov, alebo tzv. vybraní čiže Valasi z južného Tešínska (Tichánek 2001, 145). Necelý rok držali šance i cisárski žoldnieri zverbovaní v okolí talianskeho Neapolu (Krůl 2012, 81). Dočasne pevnosti získali Dáni generála Mansfelda (Tichánek 2001, 145). V roku 1645 pevnosti dobyli a obsadili švédské vojská pod velením plukovníka Reichwalda a tým otvorili armáde Lennarta Torstensonu cestu na Moravu (Tichánek 2001, 145, 146). V roku 1672 sa Jablunkovské šance stali zemskou pevnosťou so stálou posádkou (Krůl 2010, 204). Posledné aktívne využitie sa viaže k Prvej sliezskej vojne, konkrétne k roku 1741, kedy boli šance dobité pruskými vojskami (Tichánek 2001, 146). Ešte v rokoch 1808 – 1810 prebehla stavebná úprava tzv. veľkých šanci v Mostoch u Jablunkova (Krůl 2010, 201), no napriek tomu bol už v roku 1848 celý jablunkovský obranný systém vyradený z aktívnej služby ako zastaraný (Tichánek 2001, 148).

¹ Autormi výskumu sú P. Bednár, D. Majerčíková a M. Vojteček. Autorom ďakujem za sprostredkovanie daného materiálu a povolenie ho spracovať.



Obr. 2. Čierne – Valy. Pevnostný systém Malé šance – Die kleine Schantze s vyznačenou pevnosťou, redutami, redanmi a zemným valom. I. vojenské mapovanie (1763 – 1787).
Abb. 2. Čierne – Valy. Befestigungssystem Malé šance – Kleine Schanze mit markierter Festung, Reduten, Redanmen und dem Erdwall. I. Militärkartierung (1763 – 1787).

tácia objektu. Exkavácia troch malých sond (1 x 1 m) nepriniesla dostatok informácií. Preto bola zvolená druhá, väčšia sonda (5 x 1 m), ktorá bola položená do severovýchodného cípu pevnosti v mieste terénnej zníženej. Touto sondážou bolo zistené, že terénnu depresiu vyplňala stavebná deštrukcia opevnenia. Situácia v sonde potvrdila, že val opevnenia pozostával z jednoduchého zemného násypu a neobsahoval žiadne konštrukčné prvky, ako palisádu, prípadne murivo. Terénna depresia bola vyplnená hrubou kultúrnou vrstvou, obsahujúcou veľké množstvo keramiky a kachlíc. Sporadicky sa tu vyskytovali drobné železné predmety. Išlo pravdepodobne o doklady planovania, ktoré depresiu vyplnilo po zániku opevnenia. Zaujímavá situácia bola zistená v západnej časti sondy na úrovni dna. V hĺbke 80-100cm sa podarilo zachytiť časť tehlového múrika, väčšie kusy spáleného dreva a súvislú uhlíkovú vrstvu. Tehlový múrik sa nachádzal pri južnom okraji sondy, teda nie je možné určiť jeho celkový rozsah. S najväčšou pravdepodobnosťou však ide o severný okraj základového podstavca kachlovej pece. Uhlíková vrstva vymedzuje predpecný priestor a vznikla pri bežnej obsluhu vykurovacieho zariadenia (Bednár/Majerčíková/Vojteček 2012, 28-29). Osem pecí zo zelených kachlíc vybudovaných na Malých šanciach sa spomína v rozpise materiálu z roku 1911. Jedna pec sa skladala z dvoch a pol kopy kachlíc (1 kopa = 60 ks; Krúl 2012, 149).

Typológia keramiky

Dominantný podiel nálezov tvorí úžitková keramika, sprevádzaná keramikou kachliarskou. V tomto príspevku sa budeme venovať len prvej menovanej. Daný súbor ponúka zaujímavý náhľad do mladšej fázy rane novovekej keramickej produkcie, jednak vďaka špecifickému charakteru archeologickej lokality (pevnosť bola funkčná maximálne 204 rokov) a jednak vďaka jej pomerne presne zachytenej histórii. Vzhľadom na výraznú homogenitu súboru je datovanie nálezového celku relatívne presne dané nálezovými okolnosťami a písomnými prameňmi, takže tento článok sa zameria hlavne na popis nálezového celku a jeho výrazných znakov.

Skúmaná keramika predstavuje, ako už bolo spomenuté, po materiálnej stránke veľmi homogénny súbor (obr. 3). Z 2313 črepov je 2300 kusov zhotovených oxidačným výpalom z kvalitnej svetlohnedej-béžovej až okrovej keramickej masy, ktorá obsahuje ako ostrivo prevažne prach, či jemný piesok. Niekoľko fragmentov, ktoré nepatria k tejto majorite, je vyrobených najmä z príbuznej menej kvalitnej keramickej hmoty, ktorá je však hrubšieho formátu. Jej farebnosť kolíše od svetlohnedej cez červenú až hnedošedú. Ostrivo je obdobné ako u väčšinovej keramiky, no objavujú sa i hrubšie prvky, ako drobný štrk či roztlčené riečne kamene. Monotonnosť základnej matérie je bohato vyvážená variabilitnosťou výzdoby, ktorú je možné rozdeliť do troch základných skupín, a to rytá (748 ks), plastická (116 ks) a maľovaná (118 ks).

Typologicky je možné vymedziť bežné tvary svojej doby. Najrozšírenejším tvarom je samozrejme hrniec v rôznych formách, nasledovaný s odstupom pomerne početnou stolovou keramikou, reprezentovanou plytkými tanierovitými tvarmi, ako je misa, plochý i profilovaný tanier. Z vyššej stolovej keramiky sú to džbány a hrnčeky. Vo výrazne nižšom počte sa v súbore nachádzajú trojnožky a menšia keramika, ako zvoncovité pokrievky a malé misky.

Vzhľadom na vysokú fragmentárnosť súboru je prakticky nemožné určiť presné zastúpenie jednotlivých vyšších hrncovitých nádob (priemerná váha fragmentu je 7,64g a 1545 zlomkov má menej, ako 9 cm²). Problémom nádob vyšších tvarov hrncov, hrnčekov a džbánov (eventuálne i fliaš) je ich vzájomné odlišenie, nakoľko sú si ich telové časti pomerne podobné (1201 ks) a okraje (381 fragmentov) bývajú taktiež často analogické. Výnimku tvorí niekoľko jednoduchých vertikálnych okrajov, aké poznáme i z dnešných džbánov.

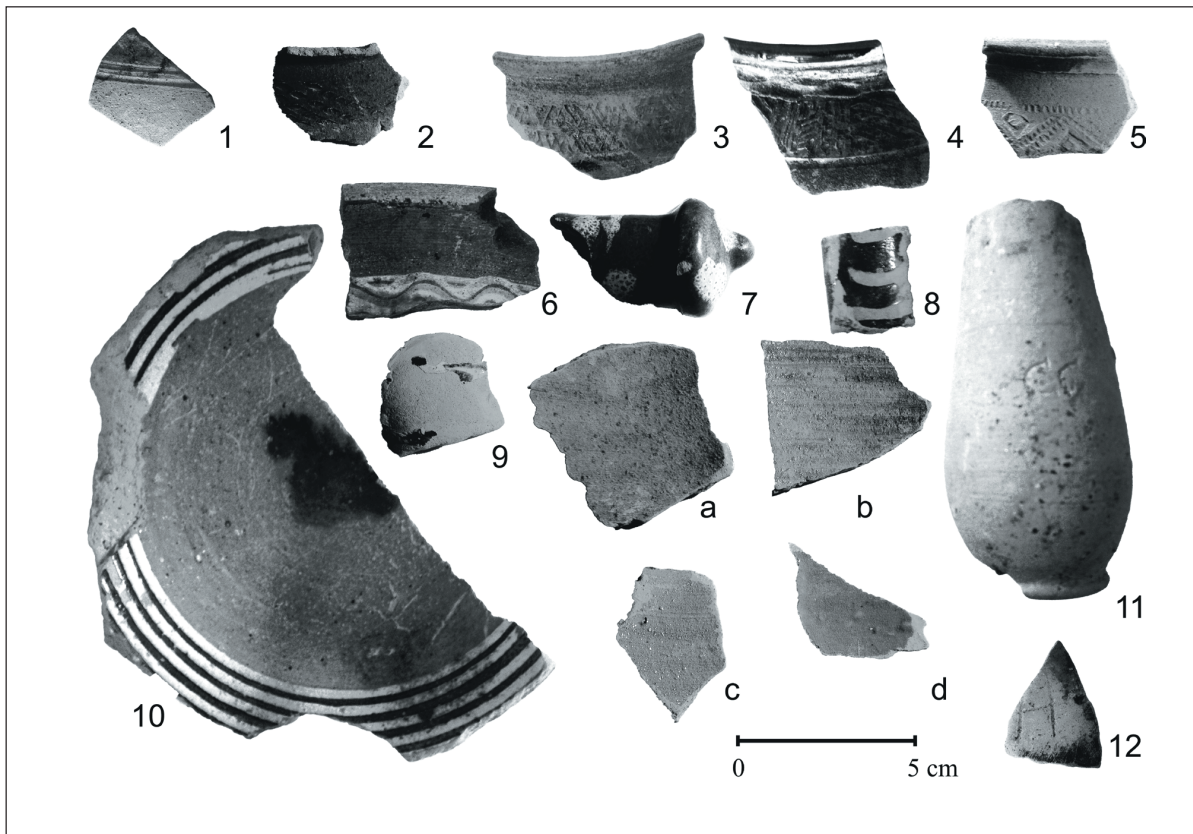
2 Reduta je uzatvorený fortifikačný prvok najčastejšie v tvare štvorca, ktorý pozostáva z uzavretého obranného postavenia mimo hlavnej pevnosti.

Často tvorí prvý, alebo druhý obranný stupeň v rámci celého systému.

3 Redan je fortifikačný prvok v tvare písmena V vybiehajúci z obrannej línie špicou k predpokladanému nepriateľskému útoku. Redan môže byť súčasťou pevnosti, alebo samostatne umiestnený v teréne.

Takzvané Malé šance (obr. 2) ležia na temene vrchu Valy, kde sa v dĺžke cca 1500 m dochoval zemný val, ktorý je doplnený tromi štvorcovými redutami² (pôvodne boli štyri, avšak najvýchodnejšia časť opevnenia sa nezachovala) a viacerými redanmi³. Na východnom okraji tohto systému sa nachádza samostatná šesťboká hviezdicová pevnosť, autormi výskumu označená nesprávne ako reduta č. 4. Vznik tejto pevnosti je na základe historických prameňov datovaný do roku 1644 (Bednár/Majerčíková/Vojteček 2012, 26-33), kedy je okrem tejto pevnosti vybudovaných viacerých fortifikačných prvkov v rámci celej jablunkovskej sústavy.

Archeologický výskum sa zameria na objekt hviezdicovej pevnosti. Sondážnym prácam predchádzala priestorová dokumentácia objektu.



Obr. 3. Čierne – Valy. Výber keramických nálezov z pevnosti. Výzdobné varianty.
 Abb. 3. Čierne – Valy. Auswahl von Keramikfunden aus der Festung. Verzierungsvarianten.

Vzhľadom na tieto fakty je nutné zamerať sa pri skúmaní jednotlivých črepov na sekundárne znaky (Štajnochr 2004, 801-851; Štajnochr 2005, 729-778) popísané nižšie.

Okraje hrncov i vyšších hrncovitých nádob (318 ks) predstavujú rôzne jednoduché vyhnuté typy, ktoré môžeme rozdeliť do piatich skupín (tab. 2). Prvá skupina (28,93%) predstavuje varianty rano novovekého ovaleného okraja, ktorý je všeobecne rozšírený na veľkom území východnej polovice strednej Európy a existuje prakticky počas celého novoveku. Obdobnými, no menej častými sú skupiny dva (5,35%), tri (28,62%) a päť (12,89%) ktoré očividne vychádzajú zo skupiny jedna. Odlišujú sa v zásade zavinutím okraja (skupina dva), alebo preliačením jeho vnútornej strany (skupina tri), samotné zakončenie okraja vychádza z variantov skupiny jedna. Piatu skupinu tvoria nepreliačené jednoduché vyklonené okraje s lemom, občas označované i ako okružia neskorého typu (Blažková 2013, 194, Tab. 2:1-10; Čurný 2004, Tab. 2; Szwed 2004, 367, Tab 1:1-12, Zdaniewicz 2012, 98, Fig. 93:a, d, g, i).

Štvrtá skupina (24,21%) predstavuje v regióne cudzorodý prvok. Ide o jednoduché vyklonené okraje s ostro lomeným hrdlom (prakticky do pravého uhla) s vnútorným preliačením a často s lemom, či dvoma. Dobové analógie nachádzame v hornosliezskom Łutowci (Hadamik 2006, 218, Ryc. 5:b) a Siewierzi (Ginter/Pietrzak/Rok 2010, 168, Ryc. 4:a-j), prípadne v západomalopolskom Krakove (Duda 2013, 243, obr.1, 247, obr.9) a Ojcówce (Wojenka 2008, 46, Ryc. 16:5,6,9).

Hrnce (276 ks), najčastejšie amforovitého tvaru bývajú doplnené jedným páskovým uchom posadeným na okraj a na rozhranie pleca s vydutinou nádoby.

Džbán (79 ks) na rozdiel od hrnca nenesie stopy po bočnom ohreve, nakoľko sa v ňom nevarilo – ide o stolovú nádobu, ktorá má vzhľadom na určitú rituálnu funkciu stolovania i často reprezentatívnu úlohu, pričom tá môže byť zvýraznená obojstranným náterom kvalitnejšou glazúrou a spôsobom glazovania. V prípade náteru je dobré sledovať jeho typ, umiestnenie, kvalitu, farbu a prípadnú dekoráciu. Dôležité je sledovať i typ, umiestnenie, početnosť a zložitost mechanickej výzdoby.

Podobná situácia je aj pri hrnčekoch (9 ks), ktoré sú najčastejšie zmenšenou obdobou hrncov a pokiaľ sa nenájde určujúci črep (systém je rovnaký, ako u džbánov, pomocným faktorom je samozrejme veľkosť), tak nie je často možné presnejšie určiť typ nádoby. Výnimku tvoria valcovité hrnčeky s jednoduchým vertikálnym okrajom (tab. 1: 13) a páskovým, alebo valčekovým uchom, ktoré bývajú zdobené maľbou rôznofarebnými hlinkami pod olovenou glazúrou (obr. 3:8). Objemovo tieto hrnčeky zodpovedajú pravdepodobne holbám (0,8484 l), prípadne polovičným žajdlíkom (0,4166 l).

Ako už bolo spomenuté, plytké tanierovité (98 ks) a misovité tvary (49 ks) tvoria početnú skupinu. V zásade tieto nádoby nevybočujú z dobového rázu, analogické tvary rozmermi i výzdobnými prvkami nachádzame v okolí, hlavne na Považí (*Španihel 2014*, 141-179), či v Sliezsku (*Szwed 2004*, 331-383). Výrazným tvarom sú bohato zdobené hlboké misy esovitej profilácie s vysokým, zložito profilovaným, vykloneným okrajom (obr. 3: 6; tab. 1: 9, 12). Ide o tzv. Bauernschüssel, ktoré slúžili k servirovaniu prevažne tuhých pokrmov pre viacero osôb. Jediná analógia z okolia pochádza z výskumu pivnice mestského úradu v Kysuckom Novom Meste (*Ďurišová 1991*), to je však pravdepodobne spôsobené nedostatkom vhodných analogických celkov, nakoľko na juhozápadnom Slovensku (*Borzová/Čurný/Pažinová 2010*, 12, obr. 8:21,22), v Čechách a na Morave poznáme týchto mís dosť (*Štajnochr 2006*, 964-966, obr. 6-11)⁴.

Zvonicovité pokrievky (7 ks) sú všetky tzv. ženského typu (ich okraj prekrýva okraj zakrytej nádoby) a majú rovný profil (tab. 1: 11), de facto ide teda skôr o obrátenú kónickú misku, ako o zvon.

Trojnožky (102 ks) už majú uzatvorené tuľajky najčastejšie zakončené gombíkmi o rôznom priemere (obr. 3: 11). Držadlá, do ktorých už nie je možné zasunúť drevené rúčky a dlhé nožičky poukazujú na rano novovekú produkciu (*Hoššo 2004*, 570).

Malé misy (12 ks) s jednoduchým vyhnutým okrajom (obr. 3: 10; tab. 1: 10) sú bežnou súčasťou novovekých nálezových celkov. Je možné, že slúžili ako sekundárny riad, či kahance, prípadne mali inú funkciu. Ide o kvalitne vyhotovené výrobky, obojstranne glazované a zásadne zdobené len metódou sgrafita na bielej hlinke, čo dokladajú i viaceré nálezy priamo z Kysúc, či Považia (*Španihel 2014*, 149). Ani na jednom fragmente nebolo doložené prepálenie, ktoré by poukazovalo na priamy styk misiek s otvoreným ohňom.

Veľmi zaujímavým nálezom je glazovaný keramický valček (obr. 3 : 7), ktorý svojím spracovaním i úrovňou glazovania očividne nepatrí medzi majoritnú keramiku. Z etnografických pozorovaní uskutočnených počas pobytov v Taliansku autor usudzuje, že ide o keramickú zátku, do ktorej sa vkladal korkový štupeľ. Tento typ keramického artefaktu je na Apeninskom polostrove známy už od 16. storočia a dodnes je populárnym výrobkom v okolí Deruty. Ide však zatiaľ len o dohad, ktorý je nutné potvrdiť.

V súbore je doložených 5 drobných fragmentov, ktoré patria pravdepodobne k modrej fajáns, no vzhľadom na ich veľkosť a stav poškodenia, nie je možné sa k nim vysloviť bližšie.

Glazovaná keramika

V skúmanom súbore je výrazne zastúpená glazovaná keramika (79,13%). Okrem klasického náteru olovenou glazúrou je v súbore doložené i glazovanie na farebnú, najčastejšie však bielu hlinku. Ďalší zastúpený typ predstavuje kombinácia olovenej glazúry a farebnej hlinky s vyslovene dekoratívnou funkciou. Ojedinele sa vyskytla i výzdoba trasakovaním – technikou vpíjanej glazúry alebo hlinky (obr. 3: 7, 9). Posledným dvom variantom sa venuje kapitola Maľovaná výzdoba. Najrozšírenejším typom olovenej glazúry je transparentný náter. V súbore sa vyskytuje aj hnedý, zelený a výnimočne čierny variant (obr. 3: 2-5, 6, 8, 10: a-d).

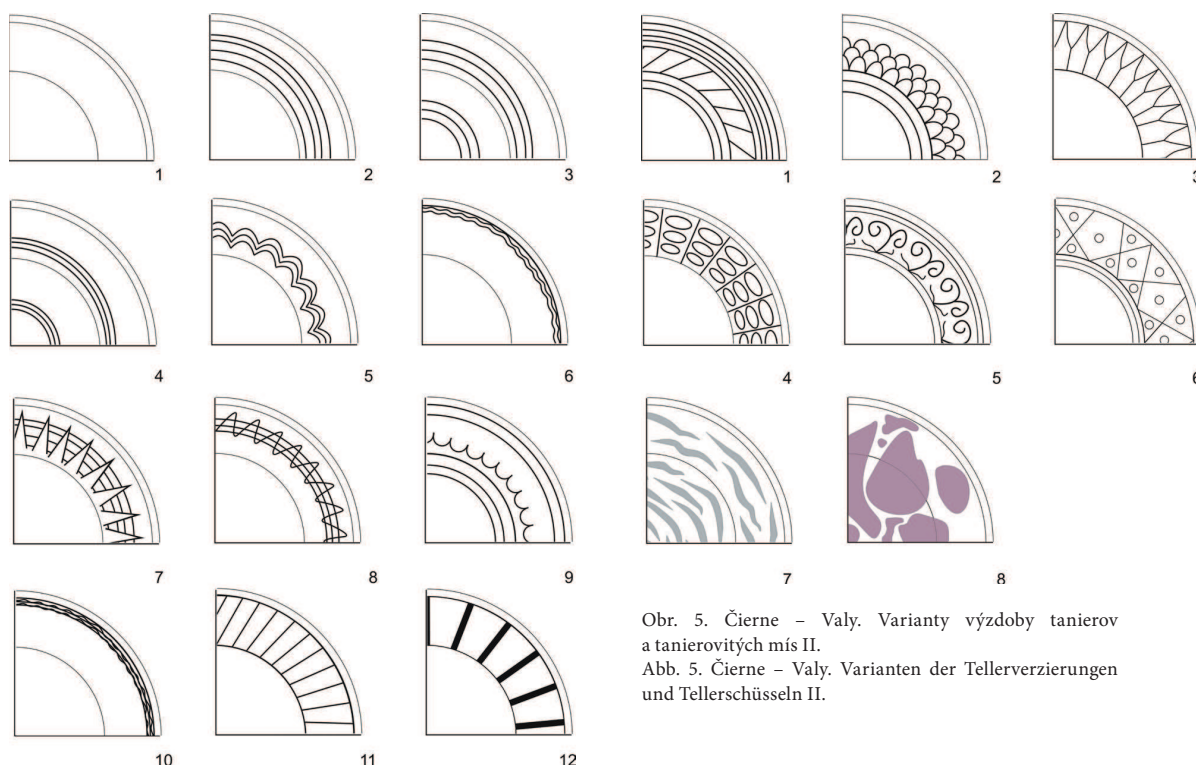
Črep je často glazovaný v rôznych obmenách podľa typu nádoby (tab. 1). Džbán (i hrnček) je najčastejšie potieraný obojstranne po celom povrchu, a to zvonka i zvnútra, na rozdiel od hrnca, ktorý síce máva občas glazované celé vnútro, celý povrch však glazovaný nebýva (účelnosť spojená s vyššie uvedeným bočným ohrevom) a najčastejšie sa náter obmedzí len na niekoľko centimetrov obojstranne okolo hrdla. Častejšie u hrncov ako u džbánov (v prípade glazovaného vnútra nádoby, či už celého, alebo len hornej polovice) môžeme sledovať rôznu kvalitu náteru, podmienenú hustotou glazúry (obr. 3: a-d). Vo viacerých prípadoch sa nádoba zvnútra glazovala len veľmi riedkou vrstvou, ktorá sotva dokázala splniť svoju funkciu a len okraj, v lepšom prípade i horná polovica nádoby bola pretrená glazúrou štandardnej kvality. Občas sa objavilo i trojité kvalitatívne odstupňovanie náteru na vnútornej časti; spodná časť – horná časť – okraj. Vizualne sa zdá, že glazúry boli kladené na seba. Častá bola i kombinácia farebných glazúr, keď bola nekvalitnou transparentnou, či zelenou glazúrou natretá podstatná časť vnútornej steny nádoby a následnej hustejšou transparentnou a zelenou, prípadne hnedou a výnimočne čiernou glazúrou bol pretrený obojstranne okraj.

Maľovaná výzdoba

Tento typ dekorácie je najčastejšie umiestnený na vnútornej strane väčších či menších plytkých nádob stolového charakteru, ako sú taniere, plytké misy a malé misy. Prevláda maľba bielou hlinkou na črep (obr. 3: 6, 10), pričom je motív následne pretrený rôznofarebnou transparentnou olovenou glazúrou, či kombináciou viacerých glazúr tohto typu. Tento druh výzdoby je možné rozdeliť na dva varianty: klasickú maľbu a tzv. sgrafito, ktoré predstavuje vo svojej podstate opačný postup ku klasickej maľbe. I v tomto prípade sa nanáša na základný črep hlinka, no remeselník netvorí motív pomocou štetca, či kukučky (*Vondrušková 2011*, 84), ale do aplikovaného náteru vyškrabuje žiadaný motív (obr. 3: 10).

Misy a taniere sú v drvivej väčšine zdobené klasickým typom maľby na črep (93,6%), výzdoba sgrafitom je zanedbateľná. Naopak, malé misy sú zdobené zásadne vyškrabovaním, pričom okrem jedného fragmentu sú všetky dekorované motívom koncentrických kružníc (obr. 4:2,3) a len jeden zdobený kombináciou kružníc a tzv. krokvic.

⁴ Správnosť tvrdenia o stave výskumu potvrdzujú priebežné výsledky zo spracovania keramického súboru z hradu Lietava, kde autor príspevku nachádza tento typ misy (príležitostne i s analogickým okrajom pre typ tab. 1:9, 13) približne v 80% skúmaných stratigrafických jednotiek.



Obr. 5. Čierne - Valy. Varianty výzdoby tanierov a tanierovitých mís II.
Abb. 5. Čierne - Valy. Varianten der Tellerverzierungen und Tellerschüsseln II.

Obr. 4. Čierne - Valy. Varianty výzdoby tanierov a tanierovitých mís I.
Abb. 4. Čierne - Valy. Varianten der Tellerverzierungen und Tellerschüsseln I.

Maľovaná dekorácia plytkých tanierovitých a misovitých nádob, vzhľadom na tvar nádoby a rytmus pohybujuceho sa kruhu, inklinuje k symetrickej a geometrickej výzdobe. Prvú skupinu (57,5%) tvoria násobné koncentrické jednoduché kružnice rôznej hrúbky a počtu, umiestnené samostatne či skupinovo (obr. 4: 2-4). Druhú skupinu (3,7%) predstavujú násobné koncentrické vlnovky, rozmiestňované podobne, ako kružnice (obr. 4: 5, 6). Tretia skupina (9,1 %) reprezentuje kombináciu koncentrických kružnic s iným obežným výzdobným prvkom (najčastejšie vlnovky v rôznych podobách; obr. 4: 7-10). Štvrtú skupinu (26%) tvorí výzdoba pásmo, ktorý je vyplnený opakujúcim sa motívom (obr. 4: 11, 12; obr. 5: 1-6) a to od jednoduchých čiar až po zložité geometrické, či štylizované rastlinné motívy. Poslednú skupinu (3,7%) (obr. 5: 7, 8) tvoria rôznorodé flaky, tmavšou olovenou glazúrou na svetlejšiu, ktoré sú na rozdiel od výzdoby engobou aplikované plošne a nepravidelne.

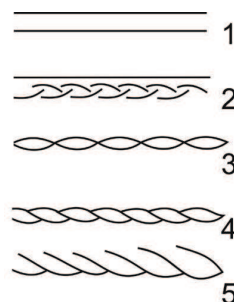
Z vyšších nádob sú hlinkou zdobené povrchy džbánov a hrnčiekov. Táto výzdoba sa však vyskytla len ojedinele a to klasická maľba (6 ks) a trasakovanie (2ks). Sgrafitto sa vôbec nevyskytlo. Na rozdiel od pravidelného a symetrickeho charakteru výzdoby plytkých tanierovitých tvarov prevláda v prípade vyšších hrncovitých nádob maľba voľnou rukou, či skôr len neurčité striekance. Ide o pásiky a čiary, ktoré delia priestor na nádobe horizontálne a následne vertikálne (alebo naopak). Jednotlivé plochy sú následne vyplňané rôznymi nepravidelnými ornamentmi. Takto sú najmä zdobené valčekové uši – nosné čiary sledujú lomy a ohyby držadla (obr. 3: 8). Finálna maľba je i v tomto prípade pretrená transparentnou olovenou glazúrou.

Výnimočne sa objavuje len plošný náter bielou hlinkou (1 ks), príležitostne pretrený olovenou glazúrou, bez motívu (2ks).

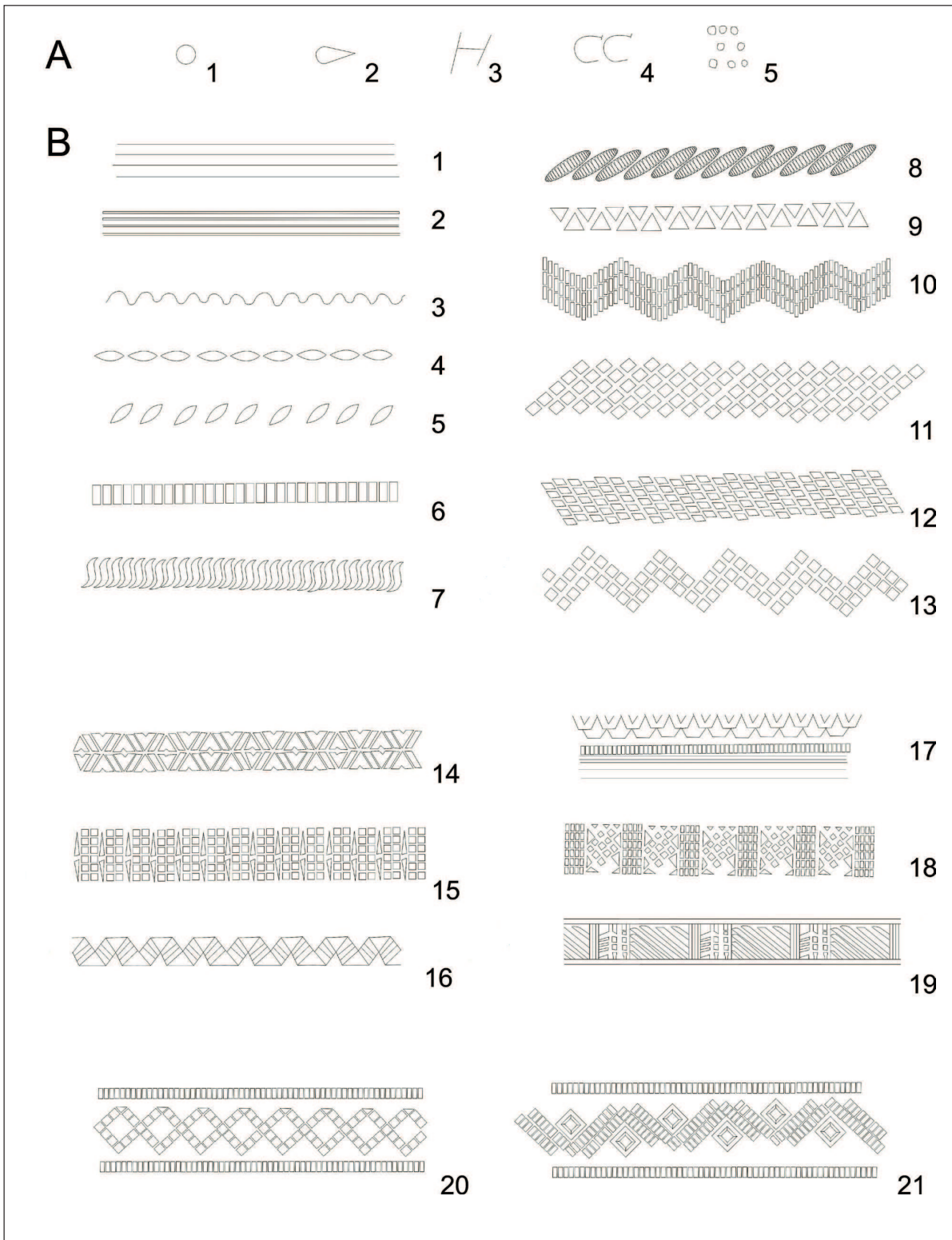
Mechanická výzdoba

Pomerne početne zastúpená mechanická výzdoba predstavuje výnimku z doterajšieho stavu poznania dekoračných postupov v ranom novovekej keramike na severozápadnom Slovensku.

Plastické lišty tu poznáme z najmä hlbokých mís (42 ks), tanierov (4ks) a ich nachádzame aj na hrncoch (75 ks). Typ lišty nie je závislý na type nádoby. Ide o niekoľko jednoduchých variantov, ktoré sú bežným výzdobným prvkom v blízkom okolí (Španihel 2014, 149). Plastické lišty z Čierneho môžeme rozdeliť na päť typov (obr. 6). Základným motívom je jednoduchý nezdobený pásik (4,11%). Ďalej sa vyskytol pásik s naznačeným prepletaním



Obr. 6. Čierne - Valy. Varianty plastických lišt.
Abb. 6. Čierne - Valy. Varianten der plastischen Leisten.



Obr. 7. Čierne – Valy. Varianty zdobené radielkom-kolieskom.
 Abb. 7. Čierne – Valy. Varianten mit Rädchenverzierung.

(1,36%). Najrozšírenejším variantom je tzv. prepletená úzka lišta, zastúpená dvoma typmi – horizontálnym (27,4%) a šikmým (64,39%). Posledným vzorom je široká, šikmá, prepletená, otvorená lišta (2,74%).

Medzi rytou výzdobou (233 ks) prevládajú jednoduché husto kladené násobné ryhy (56,65%) ktorým sekundujú plytké žliabky (17,6%), taktiež husto kladené (obr. 7: B: 1, 2). Minimálne sa vyskytuje vlnovka (1,28%) a vývalky (2,58%). K rytej výzdobe sa dá ešte priradiť rytá iniciála H, na vyššej hrncovitej nádobe, a CC na tulažke trojnožky (obr. 7: A: 3, 4). Lineárna výzdoba je najčastejšie umiestnená na hrdle alebo na pleci nádoby, respektíve sekunduje kolieskovej výzdobe, prípadne jednoduchým odtlačkom, kolkom či nálepom (1,72%) (obr. 7: A: 1, 2, 5).

Vrcholom mechanickej výzdoby (53 ks) sú početné (doložených je 18 základných typov) verzie (obr. 13: 3-5) výzdoby kolieskom variujúce od triviálnych až po zložité zložené útvary. Najjednoduchším motívom je obyčajná vlnovka (1,88%) (obr. 7: B3), nasledovaná horizontálnymi solitárnymi líniami z rôzne orientovaných základných tvarov (elipsa, obdĺžnik, štvorec, kosoštvorec, trojuholník, „esko“; obr. 7: B4-7) (15,76%), či zložitejších tvarov pripomínajúcich hrebeň (1,88%) (obr. 7: B8). Komplikovanejším vzorom je viacnásobná násobná línia vyššie uvedených jednoduchých tvarov, často v tvare vlnovky (33,66%) (obr. 7: B9-13). Zložitejším motívom sú viacnásobné línie, či skôr pásy zdobené komplikovaným motívom zloženým z viacerých základných tvarov, prípadne špecifických asymetrických obrazcov (43,05%) (obr. 7: B14-19). Vrcholom sú pásy z jednoduchých solitárných línii v ktorých sú vložené zložitejšie motívy, výnimočne s prevedením snažiacim sa o výraznejšiu plasticitu obrazcov (3,77%) (obr. 7: B20, 21). Koliesková výzdoba sa vyskytuje len na hrncoch s jednoduchými vyklonenými okrajmi. Tento typ dekorácie sa vymyká výzdobe keramiky, typickej pre širšie okolie lokality (*Španihel 2014*, 141-179). Naopak, podobá sa sliezskej keramike, pre ktorú môžeme nájsť vhodné analógie napríklad v chronologicky súčasných vrstvách z Gliwic (*Zdaniewicz 2012*, 92, Fig. 86: o, p; 95, Fig. 90:p). Obdobne, miestami identické výzdobné motívy i s použitím analogickej glazúry pochádzajú z Katedralnej ulice č. p. 4 vo Vroclavi. Fragmenty sú datované do 17. storočia a autor túto výzdobu spája s preberaním vzorov z waldenburgskej kameniny, ktorá sa vo Vroclavi vyskytovala pomerne často (*Mackiewicz 2012*, 147-148, Ryc. 9: a, h, j). Určite je vhodné zmieniť, že táto koliesková výzdoba sa v drvivej väčšine vyskytuje na vyšších hrncovitých nádobách s okrajmi zo skupiny štyri (obr. 3:2-5).

Záver

Archeologický výskum novovekého opevnenia v polohe Valy v katastri obce Čierne predstavuje jednu z mála akcií tohto typu na Kysuciach, ktorá navyiac na rozdiel od výskumov zaniknutej obce Macangovia a pivnice Mestského úradu v Kysuckom Novom Meste ponúkla ucelený nálezový súbor a odpovedajúcu úroveň dokumentácie.

Výrazná prevaha drobných a ľahkých črepov (priemerná váha je menej ako 10g), výrazné opotrebenia hrán, vysoká fragmentárnosť súboru a málo zachovaných väčších častí nádob (drvivá väčšina črepov nepresahuje 9 cm³) poukazujú na komunikačný priestor (*Sommer 1991*, 94-98), čo zodpovedá primárnemu určeniu vojenskej pevnosti.

Morfológia jednotlivých typov nádob je vzhľadom na vysokú torzovitú ťažko určiteľná, rozoznať sa dalo len niekoľko základných tvarov.

Typologickou pomerovou skladbou zodpovedá súbor svojej dobe. Zaujímavosťou v tomto smere je vyšší podiel stolovej keramiky, ako sú džbány, hrnčeky, taniere a plytké misy. Tento fakt môžeme prisúdiť vysokej spotrebe alkoholu a dodávaného jedla z Jablunkova ktoré nebolo už treba spracovať na mieste, prípadne stačila jednoduchá úprava na ražni. V zozname mestských nákladov „co protráviti ráčil“ grof Spinoza, veliteľ neapolských jednotiek dňa 7. 7. 1621, tvorí víno a pivo skoro polovicu z účtu 29 zlatých a 33 grošov. Z jedla bolo preferované mäso, chlieb, valašské syry a pstruhy. I ďalšie rozkazy sa zmieňujú o podobnej základnej dennej strave posádky v kombinácii mäso, chlieb a pivo. Naopak múka a podobné suroviny sú v menšine (*Krůl 2012*, 156, 158). Počas velenia plukovníka Rochowa dokonca posádka oberala prechádzajúcich obchodníkov o peniaze a víno (*Krůl 2012*, 161). S Neapolčanmi je teoreticky možné spojiť i keramický valček, ktorý by mohol predstavovať keramickú zátku.

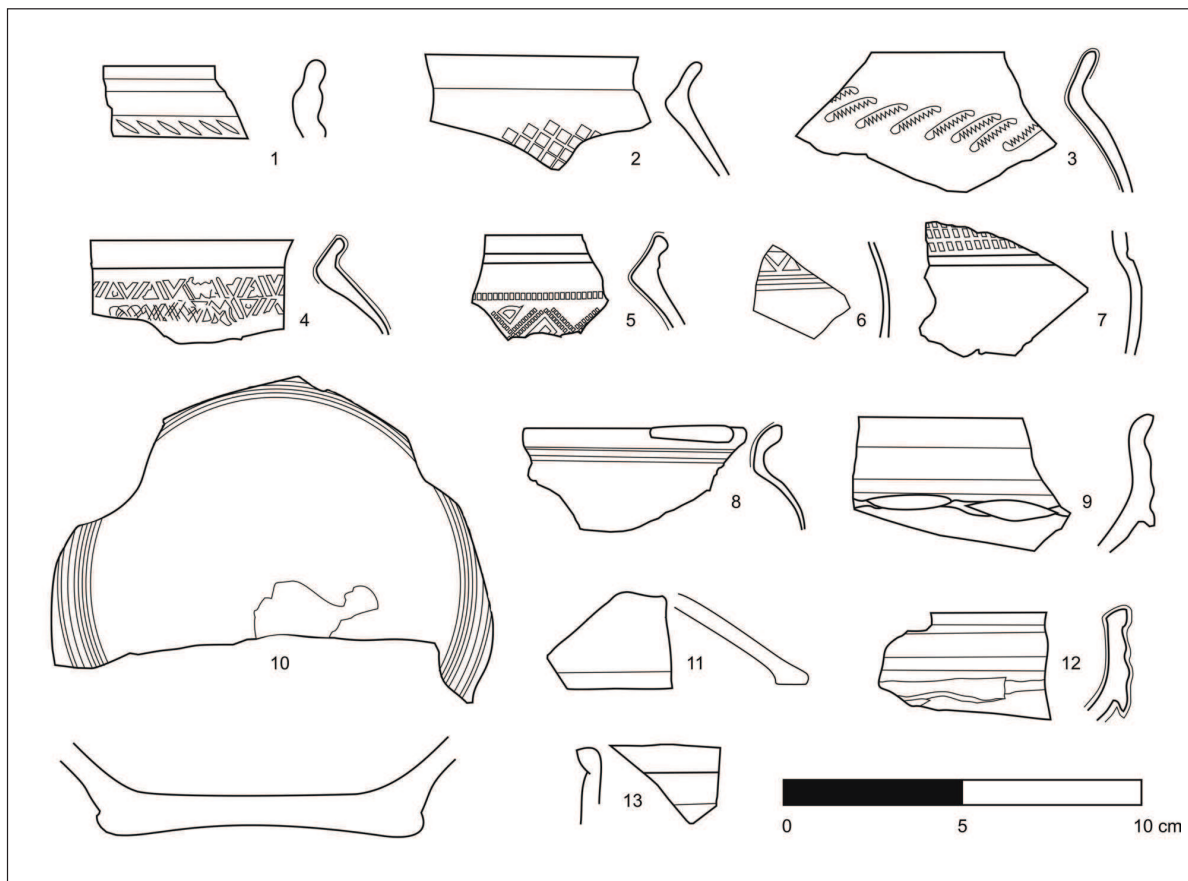
V zásade môžeme povedať, že predmetný keramický súbor je typickým predstaviteľom včasno novovekej produkcie na slovensko-sliezsko-moravskom pomedzí s dvoma výraznými odchýlkami. Prvou je špecifická koliesková výzdoba, ku ktorej sa pomerne ťažko hľadali analógie, no niektoré zložitejšie vzory nachádzame na súdobej keramike z Glivic a Vroclavi. Druhým špecifikom sú okraje vyšších hrncovitých nádob zo skupiny štyri, ktoré tvoria 24, 21% okrajov a ich analógie nachádzame v chronologicky zodpovedajúcich súboroch z východného Horného Sliezska a západného Malopolska. Prakticky všetky súbory sú datované do 17. storočia, najčastejšie do jeho druhej polovice.

Tieto zistenia korešponujú s faktom, že materiálne vydržiavania vojska v pevnostiach bolo v réžii Tešínskeho kniežactva (*Krůl 2012*, 156), ktoré napríklad v roku 1644 na túto potrebu vydalo 56000 zlatých, pričom celkový ročný obrat kniežactva bol v danej dobe si 25 000 zlatých (*Tichánek 2001*, 146).

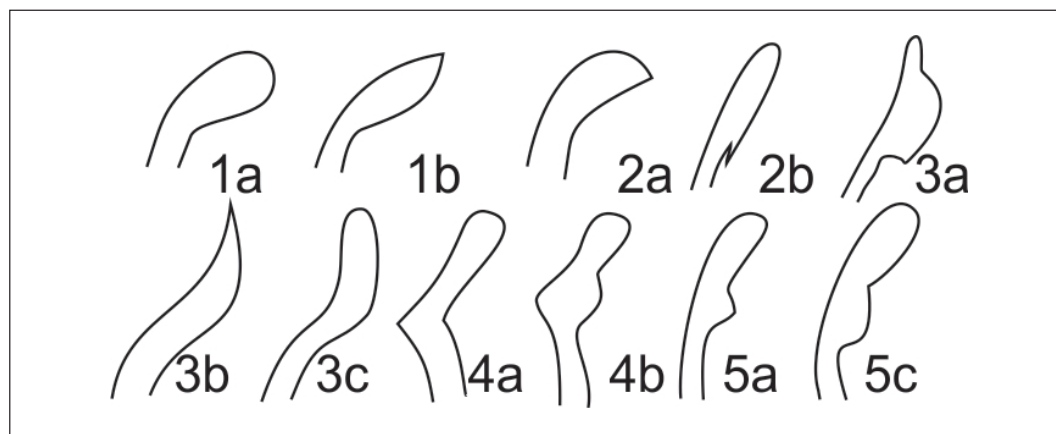
Keramický súbor z barokovej pevnosti na polohe Čierne-Valy predstavuje neobyčajný nález, ktorý nemá v kysuckom, ale ani v širšom regióne, obdoby. Analýza získaných nálezov ponúka množstvo nových informácií o keramickej produkcii raného novoveku, získaných z unikátnej lokality, ktorá je vďaka písomným prameňom absolútne datovaná, a to do pomerne krátko časového obdobia (doba funkčnej existencie pevnosti bola maximálne 204 rokov), čím načrtáva va možnosti vytvorenia nových periodizačných schém keramiky pre málo známe obdobie raného novoveku.

Súbor je zaujímavý i svojím presahom do histórie – umožňuje komparáciu s informáciami z dobových písomných prameňov, s ktorými sa vzájomne dopĺňa. Na rozdiel od ojedinelých, často útržkovitých a nepresných prameňov, s ktorými pracuje archeológia starších období tu ide o vecné a konkrétne dokumenty, najčastejšie v podobe zoznamov, účtov či oficiálnych sťažností. Súbor tak dopĺňa spomenuté písomnosti, pričom niektoré verifikuje priamo (napr. stavba kachľových pecí), či nepriamo (vyšší podiel stolovej keramiky vzhľadom na zásobovanie posádky) a ponúka tým náhľad do historických epizód mikroregiónu spojených s konkrétnymi osobami a dátumami.

Cieľom tohto príspevku bolo informatívne predstavenie neobvyklého keramického súboru so zameraním na jeho špecifiká. Podrobná analýza bude súčasťou dizertačnej práce autora tohto príspevku.



Tab. 1. Čierne – Valy. Výber keramických nálezov z pevnosti.
Taf. 1. Čierne – Valy. Auswahl der Keramikfunde aus der Festung.



Tab. 2. Najčastejšie typy okrajov vyšších hrncovitých nádob.
Taf. 2. Die häufigsten Randtypen von höheren topförmigen Gefäßen.

	Glazúra / Nádobá	misa	tanier	trojnož- ka	hrniec	džbán	hrnček	VHN
1	X/Gt	9	15	57	62	0	1	601
2	X/Gz	2	5	21	40	0	2	156
3	X/Gh	0	0	20	31	0	0	251
4	X/Gčie	0	0	0	1	0	1	1
5	X/Hh	0	0	0	0	0	0	1
6	X/Hb	0	0	0	2	0	2	0
7	Gt/X	0	0	0	0	1	0	0
8	Gz/X	1	0	0	0	0	0	0
9	Gh/X	0	0	0	0	1	0	0
10	X/Gt,Gz	0	1	0	0	0	1	7
11	X/Gz, Gt	0	0	0	0	0	0	1
12	X/Gt,Gh	0	0	0	0	0	0	1
13	X/Gt, Gz	0	0	0	2	0	0	0
14	X/Hb, Gt	17	48	0	0	0	0	9
15	X/Hb, Gz	2	7	0	0	0	0	2
16	X/Hb,Gt	0	0	0	0	0	1	0
17	X/Hb, Gz, Gt	0	1	0	0	0	0	0
18	X/Hb, Gt, Gh	0	0	0	0	0	0	1
19	X/Gt(o)	0	0	0	1	0	0	13
20	X/Gz(o)	0	0	0	10	0	8	72
21	X/Gh(o)	0	0	0	2	0	0	16
22	X/Gt (o), Gt	0	0	0	1	0	0	5
23	X/Gz(o),Gz	0	0	0	0	0	0	23
24	X/Gz(o),Gt	1	0	0	1	0	0	19
25	X/Gh(o), Gt	0	0	0	0	0	1	4
26	X/Gh(o), Gh	0	0	0	0	0	0	16
27	X/Hb, Gt, Gh	0	0	0	0	0	0	1
28	Gt/Gt	4	0	0	0	7	0	0
29	Gz/Gz	0	0	0	0	2	1	0
30	Gz/Gt	0	0	0	0	2	2	0
31	Gh/Gt	0	0	0	0	1	0	0
32	Gh/Gz	0	0	0	0	2	0	0
33	Gh/Gt	0	0	0	0	0	0	2
34	Gt/Hb,Gt	9	0	0	0	0	0	0
35	Gz/Hb,Gz	1	0	0	0	0	0	0
36	Gh, Gt/Gt	0	0	0	0	1	0	0
37	Hb, Gh/Hb, Gh	0	0	0	0	1	0	1
38	Gt(o)/Gt	19	18	0	0	0	0	2
39	Gt (o)/Gt(o)	0	0	0	0	0	0	5
40	Gt/Gh(o), Gt	0	0	0	0	2	0	0
41	Gt(o)/Hb,Gt	4	0	0	0	0	0	0
42	Gt(o)/Gz, Gh	1	0	0	0	0	0	0
43	Gt(o)/Gt, Gz	0	0	0	0	0	0	1
44	Gz(o)/Gz	2	0	0	0	0	1	0
45	Gz(o)/Gt	0	0	0	0	1	1	0
46	Gz(o)/Gz(o)	0	0	0	0	0	8	8
47	Gz(o)/Gz(o),Gz	0	0	0	1	0	0	20
48	Gz/Gz(o), Gz	0	0	0	0	3	0	0
49	Gz(o), Gz/Gz (o), Gz	0	0	0	0	1	0	0
50	Gz(o)/Gz(o)Gt	0	0	0	0	0	1	0
51	Gh(o)/Gh	0	1	0	0	0	0	7
52	Gh (o), Gh/Gh	0	0	0	0	0	0	1
53	Gh (o), Gt/Gh	0	0	0	0	0	0	1
54	Gh(o)/Hb, Gh	1	0	0	0	0	0	0
55	Gh(o)/Gh(o),Gt	0	0	0	0	0	0	4
56	Gčie(o)/Gt	0	0	0	0	0	0	2
57	Gčie(o),Gt/Gčie	0	0	0	0	3	0	3
58	Gčie(o),Gčie/Gčie	0	0	0	0	0	0	1
59	Hb/Gz (o)	0	0	0	0	1	0	0

Tabela 1. Zastúpenie jednotlivých variantov glazúr a hliniek na hlavných typoch nádob. Poradie skratiek v symbole predstavuje zoradenie náterov na nádobe vertikálne od okraja ku dnu. Lomka rozdeľuje skratku na vonkajší povrch nádoby (ľavá strana symbolu) a vnútorný povrch nádoby (pravá strana symbolu). Gt – glazúra transparentná, Gz – glazúra zelená, Gh – glazúra hnedá, Gčie – glazúra čierna, Hb – hlinka biela, X – neglazovaná časť, (o) glazovaný iba okraj, VHN – vyššie hrncovité nádoby (neurčené).

Table 1. Die Vertretung der einzelnen Glasurvarianten und Farberde-Varianten an den Gefäßhaupttypen. Die Abfolge der Abkürzungen im Symbol stellt die Reihung von Anstrichen am Gefäß vertikal vom Rand zum Boden vor. Der Schrägstrich teilt die Abkürzung auf die äußere Gefäßoberfläche (linke Seite des Symbols) und die innere Gefäßoberfläche (rechte Seite des Symbols). Gt – transparente Glasur, Gz – grüne Glasur, Gh – braune Glasur, Gčie – schwarze Glasur, Hb – weiße Farberde, X – unglasierter Teil, (o) nur der Rand glasiert, VHN – höhere topfförmige Gefäße (nicht bestimmte).

LITERATÚRA

- Bednár/Majerčíková/Vojteček 2011* – P. Bednár/D. Majerčíková/M. Vojteček: Čierne-Valy, Reduta č. 4. Výzkumná správa z archeologického výzkumu. Nepublikované. Nitra 2011.
- Bednár/Majerčíková/Vojteček 2012* – P. Bednár/D. Majerčíková/M. Vojteček: Výsledky archeologického výskumu novovekého opevnenia v Čiernom. In: Šance – Valy, spoločná história plná tajomstiev. Zborník z konferencie. Svrčinovec 2012
- Blažková 2013* – G. Blažková: Vývoj ranně novoveké kuchyňské a stolní keramiky v Čechách na základě souborů z Pražského hradu. Pam. Arch. 104, Praha, 183-230.
- Borzová/Čurný/Pažinová 2010* – Z. Borzová/M. Čurný/N. Pažinová: Nové poznatky o stredovekom a novovekom osídlení Horných Lefantoviec a Kostolian pod Tribečom. Štud. Zvesti AÚ SAV 47, Nitra 2010, 5-23.
- Čurný 2004* – M. Čurný: Keramika zo 16.-18. stor. na juhozápadnom Slovensku na príklade nálezov z kaštiela v Lukáčovciach. Npub. dipl. práca. Nitra.
- Duda 2013* – E. Duda: Cracovia ludeorum 2013. Katalog k výstave. Kraków 2013.
- Ďurišová 1991* – M. Ďurišová: Kysucké Nové Mesto-Mestský úrad. Výskumná správa 1991, Čadca 1991.
- Ginter/Pietrzak/Rok 2010* – A. Ginter/J. Pietrzak/A. Rok: Badania archeologiczne na zamku w Siewierzu, województwo śląskie. Badania archeologiczne na Górnym Śląsku i ziemiach pogranicznych w latach 2007-2010. Katowice 2010, 163-178.
- Hadamik 2006* – C. Hadamik: Wyniki archeologicznych badań sondażowych na tzw. strażnicy z późnego średniowiecza (stanowisko 1) w Łutowcu, województwo śląskie. In: Badania archeologiczne na Górnym Śląsku i ziemiach pogranicznych w latach 2003-2004. Katowice 2006, 211-222.
- Hoško 2004* – J. Hoško: Hranica medzi stredovekom a novovekom vo svetle archeologických nálezov keramiky. Arch. Hist. 29, Brno 2004, s. 569-580.
- Kantor 2008* – M. Kantor: Některé vybrané aspekty církevní (zvláště protestantské) historie Těšínska. Dostupné na internete: www.go-east.mission.net/dateien/cz/129_101108.pdf, 1-8.
- Klein 1985* – B. Klein: Príspevok k historickogeografickej lokalizácii cestnej siete Zvolenského komitátu. Vlast. Zbor. Považia 15, Martin 1986, s. 87-132.
- Krůl 2010* – M. Krůl: Pevnostní stavitelství na příkladu fortifikací Těšínského Slezska – Jablunkovské šance. In: R. Jež/D. Pindur (edd.): Těšínsko v proměnách staletí. Český Těšín 2010.
- Krůl 2012* – M. Krůl: Posádka na Jablunkovských šancích. Příspěvek k poznání života v raně novověkém opevnění. In: D. Pindur/M. Turóci a kol.: Šlachta na Kysuciach a jej susedia. Čadca – Český Tešín – Žilina 2012.
- Mackiewicz 2012* – M. Mackiewicz: Nowożytna ceramika artystyczna z badań archeologicznych przy Kościele św. Piotra i Pawła na Ostrowie Tumskim we Wrocławiu. Wratislavia Antiqua 17, 2012, 129-160.
- Sommer 1991* – U. Sommer: Zur Entstehung archäologischer Fundvergesellschaftungen. Versuch einer archäologischen Taphonomie. Bern 1991.
- Szwed 2004* – R. Szwed: Wczesnonowożytna ceramika naczyńowa z ulicy św. Antoniego we Wrocławiu. Wrocław na przełomie średniowiecza i czasów nowożytnych. Materialne przejawy życia codziennego. Wratislavia Antiqua 6, Wrocław 2004, 331-383.
- Španihel 2014* – S. Španihel: Stredoveká a novoveká keramika severozápadného Slovenska. Štud. Zvesti AÚ SAV 55, Nitra 2014, 141-179.
- Španihel 2014a* – S. Španihel: Stredoveká a novoveká keramika z Lietavského hradu. Hrad Lietava 2003-2013. Lietava 2014.
- Štajnochr 2004* – V. Štajnochr: Hrnce pro tepelné zpracování pokrmů. Studia funkcí novověké keramiky. Arch. Střední Čechy 8, Praha 2004, 801-851.
- Štajnochr 2005* – V. Štajnochr: Džbány. Studia funkcí novověké keramiky. Arch. Střední Čechy 9, Praha 729-778.
- Štajnochr 2006* – V. Štajnochr: Mísy. Studia funkcí novověké keramiky. Arch. Střední Čechy 10, Praha 959-1026.
- Tichánek 2001* – J. Tichánek: Jablunkovské šance (k. ú. Mosty u Jablunkova) – zbytky renesančně-barokní pevnosti. Archeologie Moravy a Slezska 1, Frýdek-Místek 2001, 145-152.
- Vondrušková 2011* – A. Vondrušková: Jařmo, parkán, trdlice. Praha 2011.
- Wojenka 2008* – M. Wojenka: Zamek ojcowski w dobie nowożytnej. Archeologia okresu nowożytnego w Karpatach polskich. Krosno 2008, 1-70.
- Zdaniewicz 2012* – R. Zdaniewicz: The ceramic series from the town Square in Gliwice. In: M. Michnik/J. Piekalski (ed.): Wratislavia antiqua 16 - Archaeology of a pre-industrial town in Silesia. Case study Gliwice, Wrocław 2012, 82-101.

KERAMIKFUNDE AUS DER FESTUNG IN ČIERNE – VALY

SAMUEL ŠPANIHEL

Jablunkovský priesmyk (Pass) stellt schon seit der Urgeschichte einem wichtigen Kommunikationskorridor vor. Mit Entwicklung der mittelalterlichen Wirtschaft und hinsichtlich zu der geopolitischen Situation während der frühen Neuzeit stieg ihre Bedeutung stets an, was die Existenz des ausgedehnten barocken Befestigungssystems allgemein Šance genannt belegt. Diese Erdbefestigungen wurden vorwiegend durch Tešíner (Teschen) Fürsten erbaut und in der zweiten Hälfte ihrer Existenz gingen sie (zusammen mit dem Tešíner Fürstentum) in die Hände des Habsburg-Reiches.

Im Jahr 2011 wurde eine archäologische Grabung der sternförmigen Festung im Kataster des Dorfes Čierne in der Lage Valy realisiert, wobei Teil eines Kachelofens zutage kam und Fragen der Festungskonstruktion beleuchtet wurden. Der Fundkomplex, der von der Grabung stammt, bildet vor allem Tisch- und Küchenkeramik, die um Kacheln ergänzt ist.

Der Keramikkomplex beinhaltet 2313 Bruchstücke von Gebrauchskeramik, nach der materiellen Seite vom homogenen Charakter. Typologisch sind Töpfe, Krüge, kleine Töpfe, flache Tellerformen, glockenförmige Deckel und kleine Schüsseln vertreten. Der Fundkomplex ragt vor allem durch die Rädchenverzierung höherer Töpfe hervor, gleichermaßen interessant ist auch die bemalte Verzierung flacher Tellerformen, wo die Bemalung durch farbige Farberde in Kombination mit verschiedenfarbiger Bleiglasur verwendet ist. Zu diesem interessanten Fundkomplex finden wir analogische Funde vor allem in der angrenzenden Lausitz, was mit der schriftlichen Erwähnung von der Aushaltung und Versorgung des Befestigungssystems von den Quellen des Tešíner Fürstentums korrespondiert.

*Mgr. Samuel Španihel
Muzeum regionu Valašsko, p. o.
Horní náměstí 2
755 01 Vsetín
Česká republika
spanihel@muzeumvalassko.cz*