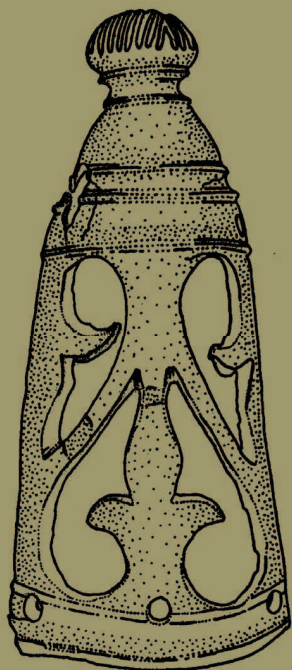


ANNALES ZBORNÍK  
MUSEI SLOVENSKÉHO  
NATIONALIS NÁRODNÉHO  
SLOVACI MÚZEA

ARCHEOLÓGIA 26  
ROČNÍK CX – 2016



ANNALES ZBORNÍK  
MUSEI SLOVENSKEHO  
NATIONALIS NÁRODNÉHO  
SLOVACI MÚZEA

ARCHEOLÓGIA 26  
ROČNÍK CX – 2016

Bratislava 2016

ANNALES MUSEI NATIONALIS SLOVACI  
ZBORNÍK SLOVENSKÉHO NÁRODNÉHO MÚZEA

CX – 2016  
ARCHEOLÓGIA  
26

Redakčná rada/Editorial Board

PhDr. Juraj Bartík, PhD. (predseda), doc. PhDr. Gertrúda Březinová, CSc., Mgr. Radoslav Čambal,  
PhDr. Beata Egyházy-Jurovská, PhDr. Zdeněk Farkaš, PhD., doc. PhDr. Matej Ruttkay, CSc.,  
Prof. PhDr. Stanislav Stuchlík, CSc., PhDr. Vladimír Turčan

Zostavovateľ/Edited by  
PhDr. Vladimír Turčan

Preklad do nemeckého a anglického jazyka/translation into English and German languages: REELS, s. r. o., Stephanie  
Staffen a autori

Publikácia je recenzovaná/publication is reviewed

Grafická úprava/Graphic design  
Matúš lányi

Tlač/Print:

Vydalo/Published by: Slovenské národné múzeum-Archeologické múzeum, Bratislava 2016

Náklad/Numbers of the copies: 350 kusov

© Slovenské národné múzeum-Archeologické múzeum/Slovak National Museum-Archaeological Museum 2016

ISBN 978-80-8060-390-8  
ISSN 1336-6637

ZBORNÍK SLOVENSKÉHO NÁRODNÉHO MÚZEA CX– 2016 ARCHEOLÓGIA 26

PhDr. Etela Studeníková, CSc., dlhoročná vedecká pracovníčka  
SNM-Archeologického múzea a vysokoškolská pedagogička, zakladateľka ročenky Archeológia, sa v tomto roku dožíva okrúhleho životného jubilea. Kolegovia a priatelia želajú jubilantke do ďalších rokov veľa zdravia, spokojnosti a úspechov.

PhDr. Etela Studeníková, CSc., langjährige wissenschaftliche Mitarbeiterin  
des SNM-Archäologischen Museums und Hochschulpädagogin, die Gründerin des Jahrbuchs Archeológia, erreicht in diesem Jahr ein rundes Lebensjubiläum. Kollegen und Freunde wünschen der Jubilarin für die nächsten Jahre viel Gesundheit, Zufriedenheit und Erfolg.

## OBSAH – CONTENTS – INHALT

- 7 KATARÍNA GAJARSKÁ: Neolitický dom na sídlisku kultúry s lineárnou keramikou v Blatnom  
17 The Neolithic house on settlement of the Linear Pottery Culture in Blatné
- 19 ZOJA BENKOVSKY-PIVOVAROVÁ: K terminológii počiatku strednej doby bronzovej na južnom Slovensku vo svetle nálezov z hrobu 3/62 maďarovskej kultúry z Nových Zámok  
25 Zur Terminologie der beginnenden mittleren Bronzezeit in der Südslowakei im Lichte der Funde aus dem Grab 3/62 von Nové Zámky
- 27 PAVOL JELÍNEK: Objekty s dvojicami ľudských skeletov na sídliskách staršej a strednej doby bronzovej na Slovensku  
35 Objekte mit menschlichen Skelettpaaren in Siedlungen der älteren und mittleren Bronzezeit in der Slowakei
- 37 GABRIEL NEVIZÁNSKY – PÉTER PROHÁSZKA: Bronzový depot zo Šarišských Lužianok z roku 1876  
46 Der Bronzehort aus Šarišské Lužianky aus Jahr 1876
- 49 MILAN HORŇÁK: Sídliskový areál lužickej kultúry a zo stredoveku v Púchove-Horných Kočkovciach  
57 Settlement site of Lusatian Culture and from the Middle Ages in Púchov-Horné Kočkovce
- 59 LUCIA BENEDIKOVÁ: Nálezy z Vršatského Podhradia v kontexte osídlenia stredného Považia v neskorkej dobe bronzovej a v dobe halštatskej  
70 Die Funde aus Vršatské Podhradie im Kontext der Besiedlung des mittleren Waagtals in der Spätbronze- und Hallstattzeit
- 73 PETR KOS: Pohřebiště ze Slavkova a jeho přínos k poznání vývoje halštatské kultury ve středním Politaví (K možnosti zpřesnění datace hrobů ždanické skupiny horákovské kultury)  
101 Das Gräberfeld aus Slavkov und sein Beitrag zur Kenntniss der Entwicklung der Hallstatt-kultur im mittleren Flussgebiet von Litava (zur Möglichkeit der Präzisierung der Datierung von Gräbern der Ždanice-Gruppe der Horákov-Kultur)
- 103 KATARÍNA HARMADYOVÁ: Dvojslučková oblúkovitá spona z Bratislavy-Devína  
107 Bogenförmige Zweischleifenfibel aus Bratislava-Devín
- 109 RADOSLAV ČAMBAL: Včasnotaténske spony z Horných Orešian – Slepého vrchu v zbierkach SNM-Archeologického múzea v Bratislave  
116 Frühlatènezeitliche Fibeln aus Horné Orešany – Slepý vrch in den Sammlungen des SNM-Archäologischen Museums in Bratislava
- 119 IGOR BAZOVSKÝ: Súčasti astragálových opaskov z juhozápadného Slovenska  
123 Bestandteile der Astralgürtel aus der Südwestslowakei
- 125 RADOSLAV ČAMBAL: Spätlatènezeitliche Jochendbeschläge aus dem Gebiet von Bratislava  
131 Neskorolaténske nákončia jariem konského záprahu z priestoru Bratislavy
- 133 VLADIMÍR KRUPA – MIROSLAVA DAŇOVÁ – JÁN ŠTUBŇA – EUDMILA ILLÁŠOVÁ – JÁN TIRPÁK: Prsteň z bohatého hrobu I z Krakovian-Stráží (štyľová a gemologická analýza)  
140 Ring from the abundant grave I in Krakovany-Stráže
- 143 DARINA BIALEKOVÁ: Predmety a polovýrobky z kosti a parohu z pobedimského hradiska  
150 Gegenstände und Halbfabrikate aus Bein und Geweih vom Burgwall Pobedim

- 151 SAMUEL ŠPANIHEL: Nálezy keramiky z pevnosti v Čiernom – Valoch  
 161 Keramikfunde aus der Festung in Čierne – Valy
- 163 MÁRIO BIELICH: Stredoveké osídlenie v Rumanovej  
 171 Mittelalterliche Besiedlung in Rumanová
- 173 LUCIA PILKOVÁ – PETRA ŠIMONČIČOVÁ KOÓŠOVÁ: Militária, ostrohy a kónský postroj  
 z Čeboviec – Zeleného hradu (okr. Veľký Krtíš)  
 181 Militaria, Sporen und Pferdegeschirr vom Čebovce – Zelený hrad (bez. Veľký Krtíš)
- 183 PETER NAGY – EVA ĎURKOVIČOVÁ: Výsledky archeologického výskumu Kalvínskeho kostola  
 v Šamoríne  
 192 Ergebnisse archäologischer Grabung der Calvinischen Kirche in Šamorín
- KOLOKVIUM
- 193 Štrnásty ročník kolokvií k otázkam rímsko-germánskej archeológie  
 194 Vierzehnte Jahrgang der Kolloquien zu den Fragen der römische-germanischer Archäologie
- 195 JAROSLAVA RUTTKAYOVÁ: Miniaturne nádoby z pohrebiska vo Veľkom Cetíne  
 200 Miniaturgefäße vom Gräberfeld in Veľký Cetín
- 201 JAROSLAVA SCHMIDTOVÁ: Miniatúrna nádobka z doby rímskej z Bratislavy-Čunova  
 206 Miniature container from the Roman period from Bratislava-Čunovo
- 207 TOMÁŠ ZEMAN: Miniaturní keramické nádoby z doby římské z jihovýchodní Moravy  
 211 Miniaturgefäße aus der römischen Kaiserzeit von südöstlichen Mähren
- 213 ĽLEV ZACHAR – VLADIMÍR TURČAN: Miniatúrna keramika zo sídliskových objektov v Šaštíne-Stráži  
 a v Trnave  
 219 Miniaturkeramik aus Siedlungsobjekten aus Šaštín-Stráže und aus Trnava
- 221 RADKA KNÁPEK – ONDREJ ŠEDO: Misky s omfalem v životě barbarských společností doby římské  
 277 Bowls with an omphalos in the life of Barbarian tribes in the Roman period
- RECENZIE
- 281 Vladimír Krupa – Marián Klčo: Bohaté hroby z doby rímskej z Krakovian-Stráži (*Vladimír Turčan*)
- 283 Skratky časopisov a periodík – Abkürzungen von Zeitschriften und Periodika



STREDOVEKÉ OSÍDLLENIE V RUMANOVEJ<sup>1</sup>

MÁRIO BIELICH

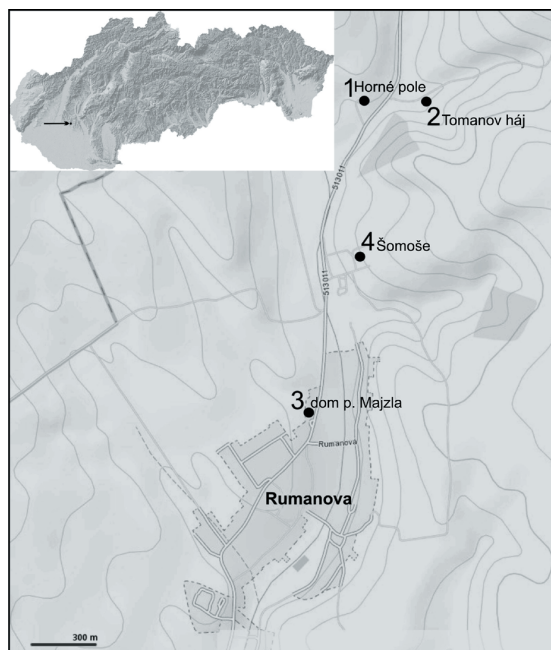
**Keywords:** Western Slovakia, municipality of Rumanová, Middle Ages, survey**Abstract:** *Medieval settlements in Rumanová. The article aims to present the results of archaeological prospection within the municipality of Rumanová (Nitra district). The survey has been focused on mapping of settlements dated to the Middle Ages. The pottery finds and geophysical measurement brought clear evidence of deserted village from the AD 13<sup>th</sup> – 14<sup>th</sup> century at “Tomanov háj” location, to date documented only by written sources. Re-dating of the settlement at “Horné pole” location has been supported by newly discovered pottery sherds, suggesting the occupation of the site during AD 11<sup>th</sup> – 12<sup>th</sup> century. At location “Pri kríži” few sherds dated to the Middle Ages has been found. An important find of the late Gothic tile depicting St Margaret has been collected from the local owner of the vineyard at location “Šomoše”.*

Rumanová leží v plytkej dolinke Rumanovského potoka v juhozápadnej časti Nitrianskej pahorkatiny. Stred obce leží v nadmorskej výške 160 m n. m., chotár má výšku 148 – 212 m n. m. Chotár je odlesnená sprašová pahorkatina prevažne s hnedozemnými pôdami (*Vlastivedný slovník obcí, 2. časť, 507*).

Stredoveké dejiny Rumanovej vychádzajú zatiaľ len zo štúdia písomných prameňov. V katastri obce sa uskutočnil jeden väčší archeologický výskum v rokoch 1983 – 1985. Bolo skúmané pohrebisko zo staršej doby bronzovej (*Veličik 1984; 1985; 1986*) a niekoľko menších zberov a záchranných akcií (*Fusek 1994; Nevidzanský 2003*). V katastri obce bolo doposiaľ doložené osídlenie na troch polohách, čo určite neprináša objektívny pohľad na stredoveké osídlenie v okolí Rumanovského potoka. Písomné pramene k stredovekým dejinám Rumanovej spracoval J. Hunka v rámci monografie obce (*Hunka 1996*). Nové spracovanie archívnych dokumentov zo stredoveku urobil v rámci knihy *Rumanova 1156-2016* P. Keresteš (2016).

Archeologicky zistené najstaršie stredoveké nálezy z územia Rumanovej pochádzajú z polohy „Horné pole“ (obr. 1: 2), na ktoré sa prišlo v roku 1994 pri zemných prácach v oplotenej časti miestnych viníc. G. Fusek tu uskutočnil obhliadku a získal zlomky hrncovitých nádob (7 črepov), zdobených typickou vlnovkou, pásom vpichov, či obežných rýh (*Fusek 1994, 58*). Na základe získaných nálezov datoval súbor do 9. – 10. stor. Povrchový zber v roku 2015 na rovnakom mieste priniesol 28 úlomkov keramiky. Charakteristickou črtou zberových nálezov je vysoká fragmentárnosť a nízka typová rôznorodosť. Profily okrajov hrncovitých nádob sú veľmi jednoduché. Na vnútornej strane ústia sa nachádza výzdoba v podobe nechtových vrypov po celom okruží nádoby (obr.2:1,2). Väčšinou hrncovité nádoby boli zdobené vlnovkou alebo rytými obežnými líniami (obr.2:3:10,11). Vlnovky sú vytvárané dvojhrotým (obr.2:8) alebo viachrotým nástrojom (obr.2:6,9). Na jednom z dien nádob sa nachádza značka v tvare štvorčeka (obr.2:12). Hlina, z ktorej bola keramika vyrobená, je jemne plavená s minimom minerálnych štruktúr. Všetky fragmenty keramiky sú redukčne vypálené. Výpal je kvalitnejší, čoho dôsledkom bol ostrejší lom črepov. Po konzultácií s G. Fusekom a M. Hanuliakom<sup>2</sup>, bola táto keramika datovaná na koniec 11. až 12. storočia (obr. 2).

Keramika pochádza zo stredovekého sídliska, ktoré sa spomína v najstaršom písomnom prameni k obci Tomanová, ktorá bola predchodcom dnešnej obce Rumanová. Tomanová sa prvýkrát objavuje v roku 1156. Predpokladáme, že obec si žila svojim vlastným životom, trochu bokom od

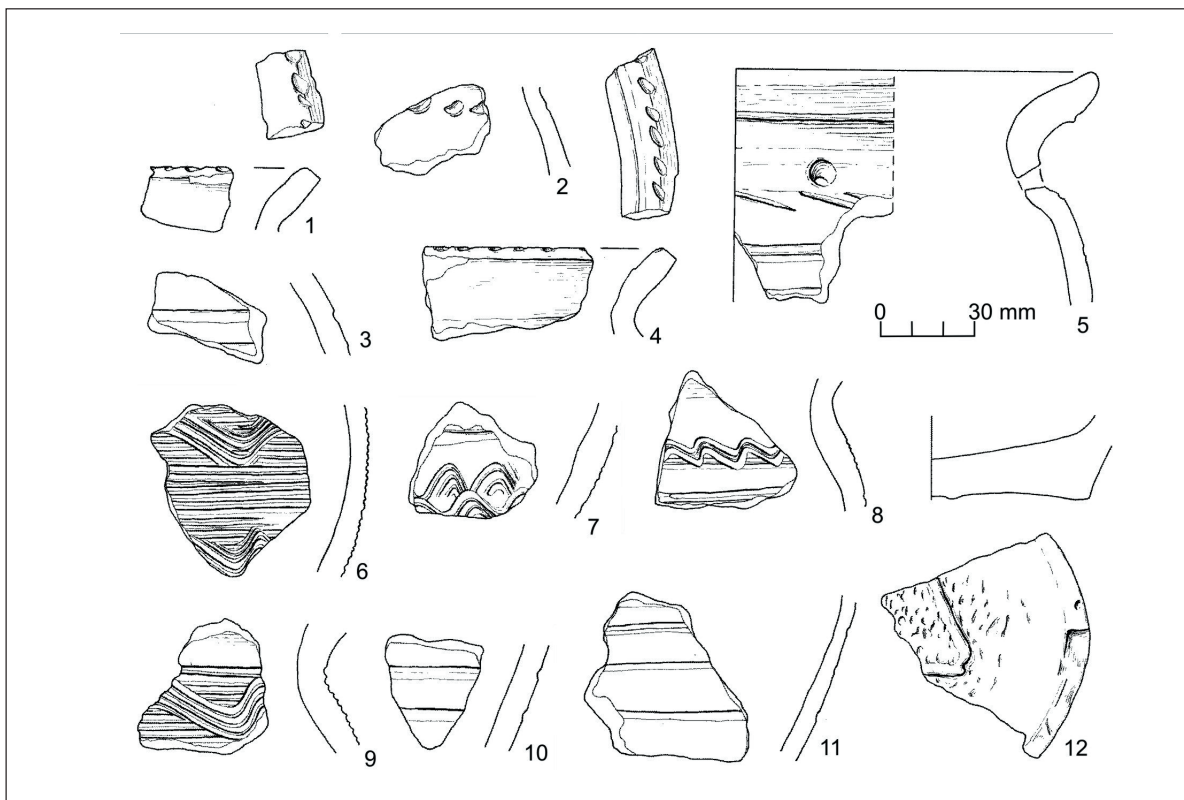


Obr. 1. Rumanová. Kataster obce s miestami kde je zachytené stredoveké osídlenie. 1. poloha: Horné pole, 2. poloha: Tomanov háj, 3. poloha: dom pána Majzla, 4. poloha: Šomoše.  
Abb. 1. Rumanová. Kataster des Dorfes mit Stellen wo mittelalterliche Besiedlung erfasst wurde. 1. Lage: Horné pole, 2. Lage: Tomanov háj, 3. Lage: Haus von Herrn Majzl, 4. Lage: Šomoše.

<sup>1</sup> Vzniklo v rámci grantu GP VEGA 02/0175/16

<sup>2</sup> Chcel by som sa poďakovať G. Fusekovi a M. Hanuliakovi za konzultáciu.





Obr. 2. Rumanová, poloha: Horné pole. Výber keramiky z druhej polovice 12. storočia.

Abb. 2. Rumanová, Lage: Horné pole. Keramikauswahl von der zweiten Hälfte des 12. Jh.

hlavných centier tohto kraja – Nitry, Hlohovca, Trnavy. Vieme, že Tatári sa snažili dobyť aj toto územie, napr. ohrozovali Nitru, Trnavu, Hlohovec a určite rabovali aj po celom okolí. V listine z roku 1268 sa napr. spomína, že zem nitrianskeho hradu zvaná Baab (teda Báb) bola po tatárskom vpáde prázdna, zbavená všetkých obyvateľov (*Appónyi okleveltár 1906*, č. V, s. 9), je teda ľahko možné, že Tatári zabúdili aj do susednej Tomanovej. Ale dedina nemohla byť úplne zničená, keď sa už v dokumente z roku 1261 spomína ako obývaná. Predpokladáme, že šľachtici z Tomanovej neboli príliš majetní a ani veľmi svárliivi, lebo nenachádzame nejaké významnejšie doklady o tom, že by sa snažili sporiť o pôdu so svojimi susedmi. V podstate ich základným majetkom bola vždy iba Tomanová (*Hunka 1996*, 12, 13).

Obec Tomanová sa posledný krát spomína do roku 1369, potom sa už stretávame iba s názvom Rumanová.

#### Opis materiálu zo zberu na polohe Horné pole:

Fragment okraja hrncovitej nádoby, na vnútornej strane s presekávanou lištou, farba črepu v lome hnedá, redukčný výpal, hrúbka 7 mm, datovanie: 12. stor. (obr. 2: 1); fragment z pliec hrncovitej nádoby, výzdobu tvoria šikmé nechtové vrypy usporiadané vodorovným smerom, farba črepu v lome hnedo-sivá, redukčný výpal, hrúbka 5 mm, datovanie: 12. stor. (obr. 2: 2); fragment z tela hrncovitej nádoby, výzdobu tvoria ryté obežné línie jednohrotým nástrojom, farba črepu v lome hnedá, v hline je veľké množstvo minerálnych štruktúr, redukčný výpal, hrúbka 6 mm, datovanie: 12. stor. (obr. 2: 3); fragment okraja hrncovitej nádoby, na vnútornej strane okraja sa nachádza presekávaná lišta, farba črepu v lome hnedá, redukčný výpal, priemer ústia je 250 mm, hrúbka 7 mm, datovanie: 12. stor. (obr. 2: 4); fragment okraja hrncovitej nádoby, výzdobu na pleciach tvoria šikmé záseky a pod nimi ryté obežné línie jednohrotým nástrojom, v okraji sa nachádza jedna kruhová dierka s priemerom 7mm, farba črepu v lome je hnedá, redukčný výpal, priemer ústia 230 mm, hrúbka 6-10 mm, datovanie: 12. stor. (obr. 2: 5); fragment z tela hrncovitej nádoby, výzdobu tvoria ryté obežné línie robené hrebeňom a vlnovka robené štvorhrotým nástrojom, farba črepu v lome hnedá, v hline je veľké množstvo minerálnych štruktúr, redukčný výpal, hrúbka 5 mm, datovanie: 11. – 12. stor. (obr. 2: 6); fragment z tela hrncovitej nádoby, výzdobu tvoria ryté obežné línie robené jednohrotým nástrojom a vlnovka robené trojhrotým nástrojom, farba črepu v lome hnedá, redukčný výpal, hrúbka 10 mm, datovanie: 11.-12. stor. (obr. 2: 7); fragment z pliec hrncovitej nádoby, výzdobu tvoria ryté obežné línie robené jednohrotým nástrojom a vlnovka robená dvojhrotým nástrojom, farba črepu v lome hnedá, redukčný výpal, hrúbka 10 mm, datovanie: 11. – 12. stor. (obr. 2: 8); fragment z pliec hrncovitej nádoby, výzdobu tvoria ryté obežné línie robené hrebeňom a vlnovka robené štvorhrotým nástrojom, farba črepu v lome hnedá, v hline je veľké množstvo minerálnych štruktúr, redukčný výpal, hrúbka do 10 mm, datovanie: 11. – 12. stor. (obr. 2: 9); fragment z dolnej časti tela hrncovitej nádoby, výzdobu tvoria ryté obežné línie jednohrotým nástrojom, farba črepu v lome hnedá, v hline je veľké množstvo minerálnych štruktúr, redukčný

výpal, hrúbka 5-6 mm, datovanie: 12. stor. (obr. 2: 10); fragment z dolnej časti tela hrncovitej nádoby, výzdobu tvoria ryté obežné línie jednorotným nástrojom, farba črepu v lome hnedá, v hline je veľké množstvo minerálnych štruktúr, redukčný výpal, hrúbka črepu 4-5 mm, datovanie: 12. stor. (obr. 2: 11); fragment z tela dna s kvadratickou značkou, ktorá sa nedá identifikovať, farba črepu v lome hnedá, v hline je veľké množstvo minerálnych štruktúr, redukčný výpal, hrúbka 5-15 mm, datovanie: 12. stor. (obr. 2: 12).

V novembri 2015 sa uskutočnil povrchový zber na polohe „Tomanov háj“ severne od obce (obr. 3). Počas zberu sme zozbierali 86 fragmentov vrcholnostredovekej keramiky, ktorá pochádza zväčša z hrncovitých nádob a pokrievok. Hrnce sú vyrábané na rýchlorotujúcom kruhu. Pokrievka má zvoncovitý tvar s úchytným gombíkom. Väčšina úlomkov je redukčne vypálená do sivej alebo hnedej farby. Výzdobu nádob tvoria ryté obežné línie (obr.4: 15, 16) a radielkovanie (obr.4:1-4). Okraje hrncov sú gambovité (obr.4:7, 17), rímsovité alebo jazykovito vyťahnuté (obr.4:5,11). Hlina, z ktorej je keramika vyrobená, je jemne plavená s minimálnym množstvom minerálnych štruktúr. Na keramike neboli zachytené žiadne stopy po glazovaní. Podobné súbory keramiky pochádzajú z Hlohovca (Polla/Rejholc 1961) a Trnavy (Hoššo 1970). Súbor z Hlohovca je datovaný do 14. stor.

Súbor z Rumanovej je na základe keramiky datovaný do druhej polovice 13. – prvej polovice 14. stor. (obr. 4). Ide pravdepodobne o miesto zaniknutej dediny Tomanová. Pre potvrdenie tejto tézy sme na mieste nálezov uskutočnili geofyzikálny prieskum a leteckú prospekciu.



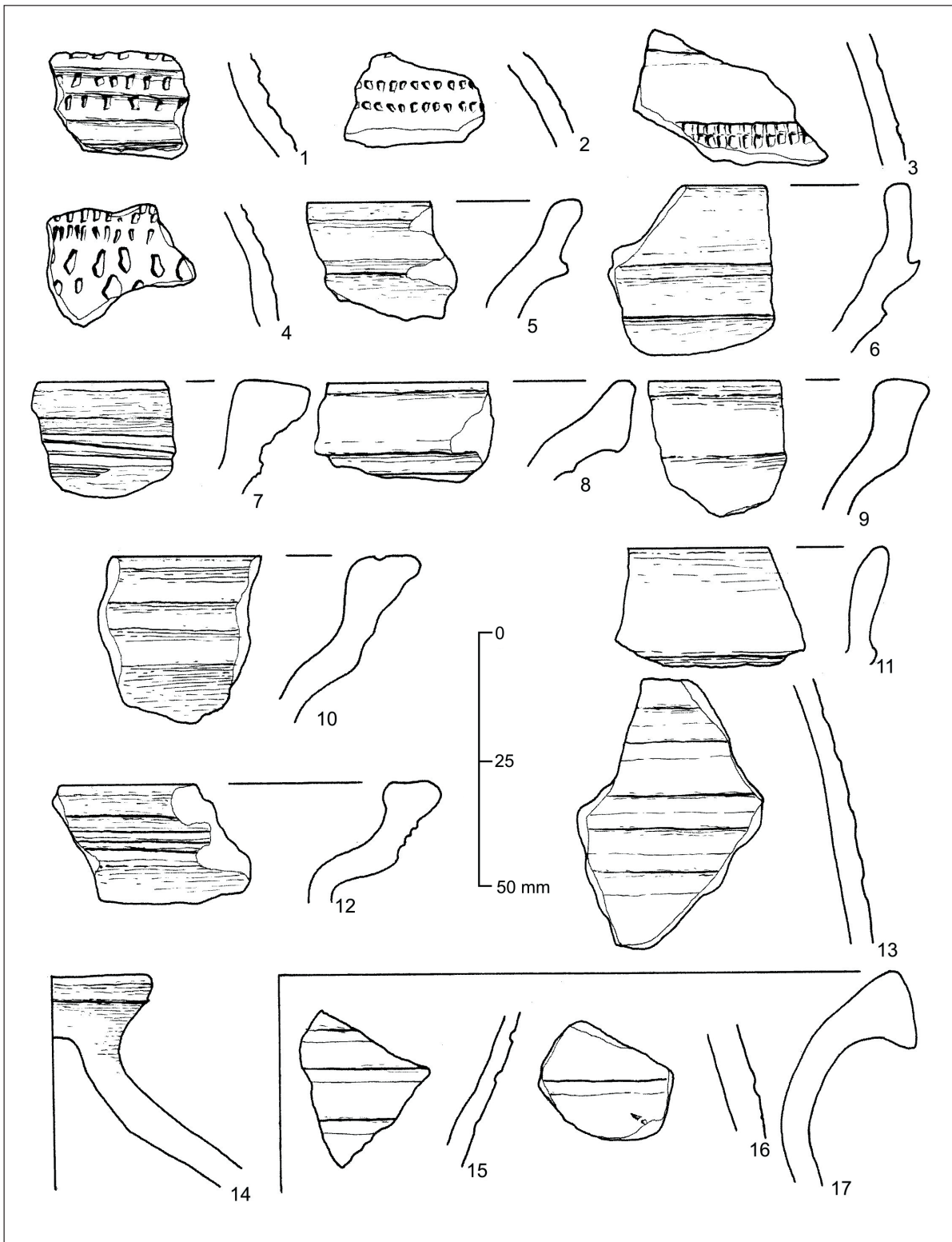
Obr. 3. Rumanová, poloha: Tomanov háj. Letecký pohľad na lokalitu zo severozápadu.

Abb. 3. Rumanová, Lage: Tomanov háj. Flugbild der Fundstelle vom Nordwesten.

#### Opis materiálu zo zberu na polohe Tomanov háj

Fragment z tela menšej stolovej nádoby, výzdobu tvoria vodorovné radielkové vpichy, farba črepu v lome biela, redukčný výpal, hrúbka 4 mm, datovanie: 14. stor. (obr. 4: 1); fragment z tela menšej nádoby, výzdobu tvoria vodorovné radielkové vpichy, farba črepu v lome sivá, redukčný výpal, hrúbka 4 mm, datovanie: 14. stor. (obr. 4: 2); fragment z tela menšej nádoby, výzdobu tvoria vodorovné radielkové vpichy, farba črepu v lome sivá, redukčný výpal, hrúbka 4 mm, datovanie: 14. stor. (obr. 4: 3); fragment z tela nádoby, výzdobu tvoria vodorovné radielkové vpichy, farba črepu v lome sivá, redukčný výpal, hrúbka 5 mm, datovanie: 14. stor. (obr. 4: 4); fragment horného okraja hrncovitej nádoby, farba črepu v lome: hnedá, redukčný výpal, hrúbka 4 mm, datovanie: 14. stor. (obr. 4: 5); fragment horného okraja nádoby, okraj je jazykovito vyťahnutý, farba črepu v lome hnedá, redukčný výpal, hrúbka 4-6 mm, datovanie: 14. stor. (obr. 4: 6); fragment horného okraja nádoby, okraj je kyjakovito rozšírený, farba črepu v lom: sivá, redukčný výpal, hrúbka 5-7 mm, datovanie: 14. stor. (obr. 4: 7); fragment horného okraja hrncovitej nádoby, farba črepu v lom: sivá, redukčný výpal, hrúbka 4-5 mm, datovanie: 14. stor. (obr. 4: 8); fragment horného okraja hrncovitej nádoby, farba črepu v lom: sivá, redukčný výpal, hrúbka 5-6 mm, datovanie: 14. stor. (obr. 4: 9); fragment okraja hrncovitej nádoby, farba črepu v lome sivá, redukčný výpal, hrúbka 4-6 mm, datovanie: 14. stor. (obr. 4: 10); fragment okraja nádoby, farba črepu v lome sivá, redukčný výpal, hrúbka 5 mm, datovanie: 14. stor. (obr. 4: 11); fragment horného okraja nádoby, farba črepu v lome hnedá, redukčný výpal, hrúbka 5 mm, datovanie: 14. stor. (obr. 4: 12); fragment z tela nádoby, farba črepu v lome hnedá, redukčný výpal, hrúbka 5-6 mm, datovanie: 14. stor. (obr. 4: 13); hlinená pokrievka, farba črepu v lome hnedá, redukčný výpal, hrúbka 5 mm, datovanie: 14. stor. (obr. 4: 14); fragment z tela nádoby, výzdobu tvoria ryté obežné línie, farba črepu v lome sivá, redukčný výpal, hrúbka 3-4 mm, datovanie: 13. – 14. stor. (obr. 4: 15); fragment z tela nádoby, výzdobu tvoria ryté obežné línie, farba črepu v lome sivá, redukčný výpal; hrúbka 5-6 mm, datovanie: 13. – 14. stor. (obr. 4: 16); fragment horného okraja hrncovitej nádoby, okraj je kyjakovito rozšírený, farba črepu v lome sivá, redukčný výpal, priemer ústia 240 mm, hrúbka 6-7 mm, datovanie: 14. stor. (obr. 4: 17).

Geofyzikálny prieskum (obr. 5) bol uskutočnený flux-gate magnetometrom SENSYS jednou sondou bez použitia odometra (Geofyzikálny prieskum prebehol pod vedením J. Tirpáka z UKF Nitra). Plocha merania bola 25,5 × 50 metrov. Body boli zhromažďované po 10 cm. Získané dáta boli vyhodnotené vo voľne dostupnom programe MagPick (Hamburg Univerzity 1996-1998). Negatívom merania bola blízkosť stĺpu elektrického vedenia, ktorý podstatne ovplyvnil merané hodnoty. Na výslednej mape magnetických anomálií vidíme výraznú anomáliu eklektického stĺpa (-200 do 200 nT/m). Na výslednej mape magnetických anomálií vidíme dve jasné štvorcové anomálie. Tieto anomálie dosahujú hodnôt od -2 do 2 nT/m. Ide pravdepodobne o kvadratické sídliskové objekty. Ďalšie výrazné anomálie dosahujú hodnôt



Obr. 4. Rumanová, poloha: Tomanov háj. Výber keramiky z 13. – 14. storočia.  
 Abb. 4. Rumanová, Lage: Tomanov háj. Keramikauswahl vom 13. – 14. Jh.

od -906 do 550 nT/m, ide o železné predmety, ktoré sme nevyzbievali zo skúmanej plochy. Tieto predmety sú recentné a pochádzajú zväčša z poľnohospodárskych strojov alebo z hnoja, ktorým bolo pole zúrodňované.

Po filtrácií a úprave dát sme identifikovali dva obdĺžnikové archeologické objekty medzi 30-45 metrom merania. Ide o obdĺžniky s približnými rozmermi 5 × 7,5 metra. Mohlo by ísť o sídliskové objekty obytného charakteru. V blízkosti týchto objektov sa nachádzajú anomálie rôznych tvarov, ktoré môžu indikovať sídliskové jamy. Tieto anomálie dosahuje hodnôt od -10 do 10 nT/m. Interpretáciu týchto objektov môže overiť iba terénny výskum.

Počas leteckej prospekcie v lete 2016 sa na skúmanej polohe, na ktorej rástlo obilie nepodarilo identifikovať stopy po zaniknutej stredovekej dedine (obr.3). Časť dediny je v zalesnenom teréne a časť je poľnohospodársky obrábaná. Na satelitných snímkach v programe Google Earth sú však na skúmanej polohe identifikované tmavé anomálie. Pri porovnaní s geofyzikálnym meraním ide o rovnaké miesta.

V roku 2002 sa pri záchranom archeologickom výskume podarilo G. Nevidzanskému zdokumentovať v intraviláne dediny (obr. 1: 3) za domom pána Majzela sídliskový objekt z neskorého stredoveku, ktorý bol rámcovo datovaný do 14. – 15. stor. (*Nevidzanský 2003*, 103). Sídliskový objekt obsahoval najmä keramiky, zvieracie kosti, mazanicu a vrstvu popola (obr. 6). S typologicky podobnou keramikou sa stretávame v Trnave (*Hoššo 1970*, 23-25). Je dosť pravdepodobné, že Rumanová dost utrpela počas husitských vojen, lebo sa až do roku 1520 vôbec nespomína. Najhoršie časy pre miestnych obyvateľov boli v r. 1428 až 1434, kedy husiti ovládali západné Slovensko a robili tu ničivé nájazdy v snahe poškodiť majetky cisára Žigmunda Luxemburského. Sídliskový objekt objavený G. Nevidzanským reprezentuje najmladší horizont stredovekého osídlenia Rumanovej.

Počas povrchovo prieskume na polohe Horné pole v roku 2015 sme sa dostali aj do vinnej pivnice majiteľa vinohradu (obr. 1: 4). V nike na konci pivnice sme objavili komorovú kachlicu s motívom svätej Margaréty (obr. 7)<sup>3</sup>, pochádzajúcu podľa majiteľa z výstavby miestneho JRD na polohe Šomoše v 90 rokoch 20. storočia.

#### Opis kachlice

*Komorová kachlica s náboženským motívom, na ČVS je zobrazená sv. Margaréta, ktorá drží v rukách draka, kachlica je glazovaná zelenou glazúrou, na vnútornej stene kachlice sú stopy po zadymení, farba črepu v lome je hnedo-červená, oxidačný výpal, rozmery kachlice: dĺžka: 230 mm; šírka: 170 mm; hĺbka: 50 mm; datovanie: neskorý stredovek, druhá polovica 15. stor. (obr. 7).*

S podobnými kachlicami sa stretávame na blízkom vodnom hrade v Šintave. Kachlice tvorili exkluzívnu kachlovú pec, aká zdobila interiéry panského sídla na konci stredoveku v období neskej gotiky a nastupujúcich prvkov renesancie. S motívom sv. Margaréty na kachliciach sa na Slovensku stretávame na Bratislavskom hrade (*Holčík 1974*, 177, obr. 1), na Šintavskom vodnom hrade (*Ižof 1987*), na Topoľčianskom hrade (*Ruttkay 2008*, 185, B7) a na hrade Parič (*Chovanec 2005*, 50, obr. 27).

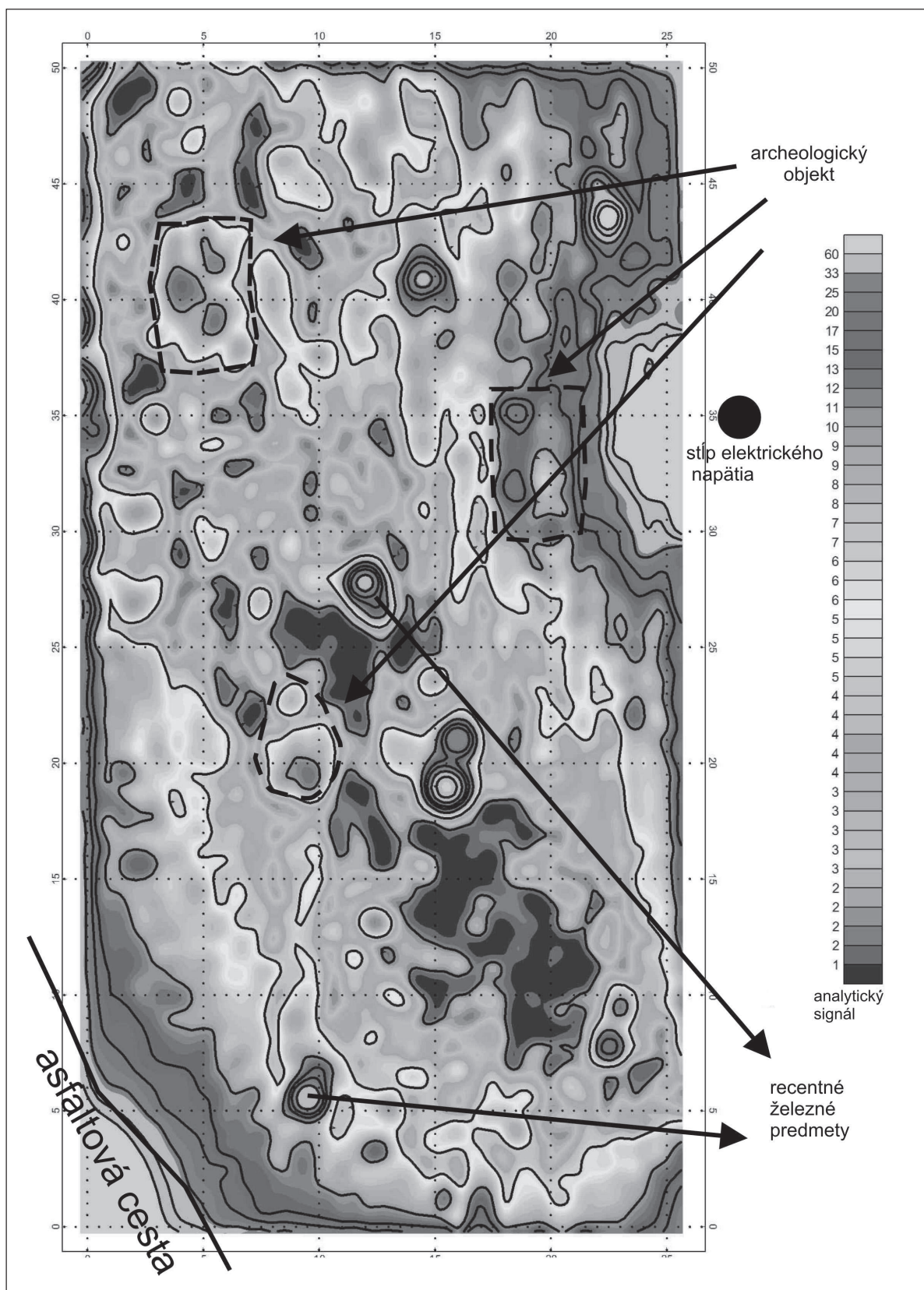
V Rumanovej sa postupne od 14. stor. vytvárala miestna šľachta, dediči zakladateľa Romana. Dostali predikát Romanfalva, v odbornej spisbe sa nazývajú aj Rohmanfalwai. Táto šľachta mohla vlastniť aj pec, na ktorej sa nachádzali kachlice zobrazujúce sv. Margarétu. V obci sa spomína kaštieľ, ktorý je v písomných prameňoch doložený až v roku 1663. V maďarsky písanom dokumente sa nazýva *kastély*. Presnú dobu výstavby kaštieľa nepoznáme (*Žažová 2016*, 265). Ak by sme predpokladali staršiu existenciu stavby, mohla by kachlica pochádzať aj z interiéru tohto objektu. Z prieskumu v okolí kaštieľa sa nám podarilo zberom doložiť keramiky z 18.-19. stor., čo by mohlo naznačovať, že kaštieľ bol vybudovaný na starších základoch. Kachlica sa však mohla dostať do obce aj ako soliterný predmet, napríklad zberateľa starožitností v priebehu 19. stor. Nálezové okolnosti sú nejasné a je ťažké ju bližšie analyzovať a zaradiť do historických kontextov.

#### Záver

Archeologický prieskum v roku 2016 priniesol nové poznatky o stredovekom osídlení katastra obce Rumanová. V komparácii s prácou J. Hunku (*1996*) som sa ich snažil vložiť do kontextu osídlenia Rumanovej vo vrcholnom stredoveku a na prahu novoveku. Počas prieskumu sa nám podarilo objaviť jednu novú stredovekú lokalitu a spresniť datovanie druhej stredovekej lokality (obr. 8). Na polohe „Horné pole“ sme uskutočnili povrchový zber (obr. 1: 1). Lokalitu objavil G. Fusek v roku 1995, na základe veľmi malého množstva fragmentálnej keramiky (7 ks) ju datoval do 9. – 10. stor. (*Fusek 1996*, 58). Počas výskumu sme získali tiež iba malé množstvo keramiky (28 kusov), ktoré posúvajú datovanie na základe profilácie hrncovitých nádob do konca 11.- 12. stor. (obr. 2). Druhý prieskum sme uskutočnili na protihľej polohe „Tomanov háj“ (obr. 1: 2). Podarilo sa nám zozbierať 86 fragmentov keramiky, najmä z hrncovitých nádob. Na základe okrajov a výzdoby je možné danú lokalitu datovať do druhej polovice 13. – 14. stor. (obr. 4). Počas zberu sa podarilo získať aj

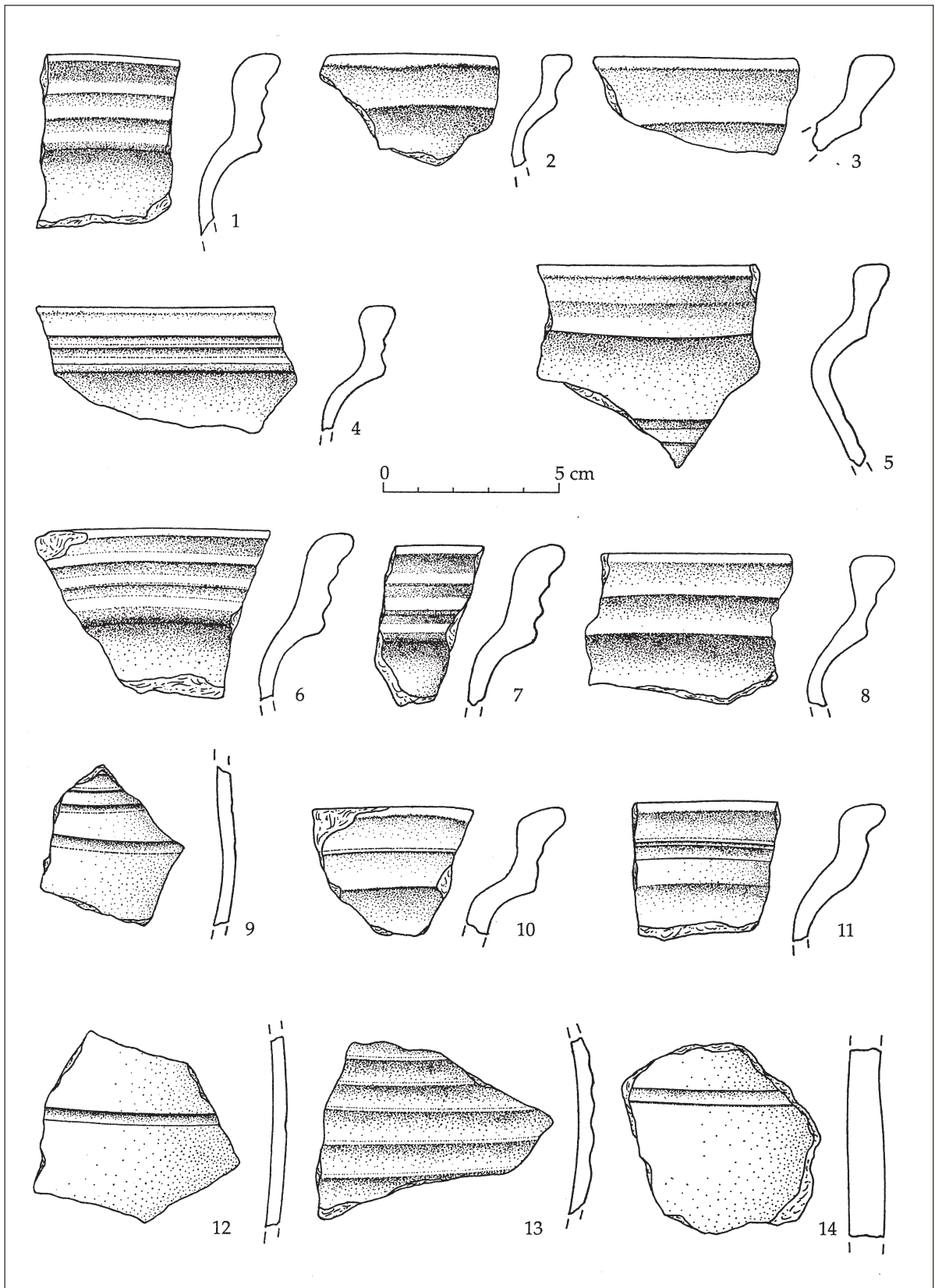
<sup>3</sup> Svätá Margaréta z Antiochie (Marína) je veľmi známou sväticou obľúbenou koncom stredoveku, hoci zrejme nikdy neexistovala ako historická osobnosť, ale iba ako postava v náboženskej literatúre. Často je zobrazovaná na nástenných malbách a na vitrážach, ako prebodáva draka kopijou, alebo ako nedotknutá s neho vychádza. Svätá Margaréta je zobrazovaná s dlhými vlasmi a jednoduchou svätožiarou okolo hlavy. Je odetá do volných šiat, na páse prepásaných, a do plášta, ktorý si pridrža ľavou rukou. Na kachlici z Bratislavského hradu je sv. Margaréta zobrazená so svätožiarou okolo hlavy. Nad hlavou svätice sú rebrá gotickej klenby. Znázornený výklenok je po stranách lemovaný stĺpkami a fialami. Celý architektonický blok je vložený do relatívne hlbokého žliabkového rámu. Aj keď bola kachlica nájdená na Bratislavskom hrade, je súčasťou série kachlíc svätcov, ktoré na objednávku vyrábali v druhej polovici 15. storočia v dielni v Banskej Bystrici. Dielňa je lokalizovaná do tzv. Botarovského domu (*Mácelová 2009*, 400).





Obr. 5. Rumanová, poloha: Tomanov háj. Výsledná mapa magnetických anomálií.

Abb. 5. Rumanová, Lage: Tomanov háj. Resultierende Karte der magnetischen Anomalien.



Obr. 6. Rumanová, poloha: dom pána Majzla. Výber keramiky z 15. – 16. storočia (Nevidzanský 2003, obr. 57).

Abb. 6. Rumanová, Lage: Haus vom Herrn Majzl. Keramikauswahl vom 15. – 16. Jh. (Nevidzanský 2003, obr. 57).





Obr. 7. Rumanová, poloha Šomoše. Neskorogotická kachlica sv. Margaréty.  
Abb. 7. Rumanová, Lage: Šomoše. Spätgotische Kachel der hl. Margarete.



Obr. 8. Rumanová. Stredoveké sídliska v rámci katastra obce.  
Abb. 8. Rumanová. Mittelalterliche Siedlungen im Kataster des Dorfes.

menšie množstvo zvieracích kostí (21 ks). Podarilo sa identifikovať kosti domácich a lovených zvierat. Domáce zvieratá sú zastúpené menším koňom, kravou, sviňou a ovcou/kozou. Divo žijúce zvieratá reprezentuje opracovaný paroh jeleňa. V skúmanom súbore kostí boli objavené aj zlomky detskej lebky a detský zub.<sup>4</sup> Na miestach koncentrácie nálezov sme uskutočnili geofyzikálny prieskum flux-gate magnetom trom firmy Sensys. Meranie negatívne ovplyvnila blízkosť stĺpu vysokého napätia. Na výslednej mape magnetických anomálií sú identifikovateľné dva obdĺžnikové objekty, ktoré by byť interpretované ako sídliskové objekty (obr. 5). Skúmaná vrcholnostredoveká lokalita je pravdepodobne zaniknutá dedina Tomanova, ktorá sa v písomných prameňoch objavuje od 12.-14. stor.. Počas povrchového prieskumu v roku 2016 sme zachytili aj zlomky stredovekých a novovekých črepov južne od obce na polohe „Pri kríži“, bohužiaľ fragmentálnosť a malá početnosť súboru nedovoľuje tento súbor datovať. V blízkosti bude vybudovaný priemyselný park, takže stavebné aktivity objasnia aj osídlenie tejto polohy. Najmladšie stredoveké osídlenie bolo doložené pri zemných prácach pri dome pána Majzla v roku 2002 (obr. 6). Bola zachytená keramika z 15. – 16. stor. (Nevidzanský 2003). Počas povrchových zberov sme objavili u miestneho vinára v pivnici aj neskorogotickú komorovú kachlicu. Kachlica pochádza podľa majiteľa z výstavby miestneho JRD na polohe Šomoše v 90tych rokoch 20. storočia (obr.1: 4). Na kachlici je zobrazená sv. Margaréta s drakom (obr. 7). Kachlica má analógie s kachlovou pecou svätíc, objavenou pri výskume blízkeho Šintavského vodného hradu J. Ižofom v rokoch 1986 – 1987. Kachlica je datovaná do druhej polovice 15. stor. Nálezové okolnosti sú nejasné a je ťažké ju bližšie analyzovať a zaradiť do historických kontextov.

## PRAMENE

*Appónyi oklevtár 1906* – Appónyi oklevtár 1906: A. Pécz- nemzetség Appónyi- ágának az Appónyi grófok családí leveltárában orizett oklevelei. I. Budapest 1906.

*Bielich 2015* – M. Bielich: Rumanová – poloha: Tomanov háj. Nálezová správa č. 18824/15. Nitra 2015.

*Ižof 1987* – J. Ižof: Výskum vodného hradu v Šintave v rokoch 1986-1987. Ms. nálezovej správy, uložený v Mestskom múzeu v Seredi. Sered 1987.

*Fusek 1995* – G. Fusek: Rumanová – poloha: Horné pole. Nálezová správa č. 13490/95. Nitra 1995.

*Furmánek 1984* – V. Furmánek: Báb – poloha: Horekoncová. Nálezová správa č. 10942/84. Nitra 1984.

*Lipszky 1808* – J. Lipszky: Repertorium locorum objectoruque in XII tabullis mappae regnorum Hungariae, Slavoniae, Croatiae et confiniorum militarium magni item principatus Transylvaniae occurrentum, quas aeri incisus vulgavit. Budae 1808.

<sup>4</sup> Za určenie ďakujem Z. Bielichovej

## LITERATÚRA

- Fusek 1994* – G. Fusek: Sídliškový nález z Rumanovej. AVANS v roku 1994, Nitra 1996, 58.
- Holčík 1974* – Š. Holčík: Stredoveká kachliarska dielňa v Banskej Bystrici – Mittelalterliche Kachelwerkstätte in Banská Bystrica. Zbor. SNM 68, Hist. 14, 175-195.
- Hoško 1970* – J. Hoško: Nález stredovekej keramiky z Trnavy. *Musaica* 10, 23-35.
- Hunka 1996* – J. Hunka: Dejiny obce Rumanová od 12. storočia po rok 1918. In: Dolinský D. a kol.: Rumanová 1156-1996. Nitra 1996, 12-18.
- Cheben/RuttKay/RuttKayová 1993* – I. Cheben/M. RuttKay/J. RuttKayová: Záchrané výskumy na trase výstavby ropovodu v okrese Nitra. AVANS v roku 1992, Nitra 1993, 61 - 62.
- Chovanec 2005* – J. Chovanec: Palatínska pec Imricha Peréniho. In: Chovanec, J. (ed.): Gotické a renesančné kachlice v Karpatoch. Trebišov 2005, 23-54.
- Keresteš a kol. 2016* – P. Keresteš a kol.: Rumanová 1156-2016. Monografia obce. Nitra 2016.
- Mácelová 2009* – M. Mácelová: Nepochybujúci súbor neskorogotických kachlíc z Dolnej ulice v Banskej Bystrici. AH 34, 2009, 399-413.
- Nevidzanský 2003* – G. Nevidzanský: Stredoveký sídliškový objekt z Rumanovej. AVANS v roku 2002, Nitra 2003, 102-103.
- Polla/Rejholec 1961* – B. Polla/E. Rejholec: Nález stredovekých hrnčiarskych pecí v Hlohovci. *Slov. Národopis* 9, 259-269.
- RuttKay 2008* – M. RuttKay: Kachlice z hradu v Topolčiankach – Kacheln aus der Burg in Topolčianky – Tiles from the Topolčianky castle. *Štud. Zvesti AÚ SAV* 43, 123-234.
- Veliačik 1984* – L. Veliačik: Hroby zo staršej doby bronzovej v Rumanovej. AVANS v roku 1983, Nitra 1984, 220-223.
- Veliačik 1985* – L. Veliačik: Pohrebisko únětickej kultúry v Rumanovej. AVANS v roku 1984, Nitra 1985, 244-246.
- Veliačik 1986* – L. Veliačik: Výsledky výskumov v Rumanovej. AVANS v roku 1985, Nitra 1986, 234-236.
- Veliačik 1996* – L. Veliačik: Rumanová. Najstaršie osídlenie regiónu. In: Dolinský D. a kol.: Rumanová 1156-1996. Nitra 1996, 2-11.
- Veliačik/Masnicová* – L. Veliačik/ S. Masnicová: Výsledky antropologickej analýzy pohrebiska únětickej kultúry v Rumanovej. In: J. Batora/V. Furmánek/L. Veliačik: Einflüsse und Kontakte alteuropäischer Kulturen. *Festschrift für Josef Vladár zum 70. Geburtstag*. Nitra 2004, 164-184.
- Vlastivedný slovník obcí, 1978, 2. časť.*
- Žažová 2016* – H. Žažová: Pamiatky. In: P. Keresteš a kol.: Rumanová 1156-2016. Nitra 2016, 265-296.

## MITTELALTERLICHE BESIEDLUNG IN RUMANOVÁ

MÁRIO BIELICH

Das Ziel des Beitrags ist es über die archäologische Prospektion im Katastergebiet von Rumanová zu informieren. Während der Prospektion ist es uns gelungen eine neue mittelalterliche Fundstelle zu entdecken und die Datierung der anderen mittelalterlichen Fundstelle zu präzisieren (Abb.1). Auf der Lage „Horné pole“ realisierten wir eine Oberflächenbegehung (Abb. 1: 1). Die Fundstelle entdeckte G. Fusek im J. 1995, auf der Basis einer kleinen Menge von Keramikbruchstücken (7 Stücke) datierte er sie ins 9. – 10. Jh. (*Fusek 1996*, 58). Während der Prospektion hatten wir auch nur eine kleine Menge von Keramikbruchstücken (28 Stücke) gewonnen, die auf der Basis der Profilierung von Töpfen die Datierung ans Ende des 11. – 12. Jh. verschieben (Abb. 2). Die zweite Prospektion realisierten wir an der gegenüberliegenden Lage „Tomanov háj“ (Abb. 1: 2). Es gelang uns 86 Keramikfragmente auflesen, hauptsächlich von topfförmigen Gefäßen. Auf Basis der Randfragmente und der Verzierung ist es möglich diese Fundstelle ins 13.-14. Jh. zu datieren (Abb. 4). Während der Prospektion ist es gelungen auch eine kleinere Menge von Tierknochen zu gewinnen. An den Plätzen mit Fundkonzentration realisierten wir eine geophysikalische Prospektion mit dem flux-gate Magnetometer der Firma Sensys. Die Messung hatte die Nähe des Spannungsmastes negativ beeinflusst. Auf der resultierenden Karte magnetischer Anomalien sind zwei längliche Objekte identifizierbar, die als Siedlungsobjekte interpretierbar sein konnten (Abb. 5). Die späteste mittelalterliche Besiedlung wurde bei Erdarbeiten „beim Haus von Herrn Majzl“ im J. 2002 belegt (Abb. 6). Es wurde Keramik vom 15.-16. Jh. hier gewonnen (*Nevidzanský 2003*). Während der Prospektion haben wir beim örtlichen Winzer im Keller auch eine spätgotische Kammerkachel entdeckt. Die Kachel stammt nach dem Eigentümer vom Ausbau der örtlichen landwirtschaftlichen Genossenschaft in der Lage „Šomoše“ in den 90-er Jahren des 20. Jh. (Abb. 1: 4). An der Kachel ist die hl. Margarete mit dem Drachen abgebildet (Abb. 7). Die Kachel hängt mit dem Kachelofen der Heiligen zusammen, die während der Grabung der Wasserburg in Šintava durch Dr. Ižof in den J. 1986-1987 entdeckt wurde. Die Kachel wird auf Basis der Vergleichsfunde in die 2. Hälfte des 15. Jh. datiert.

*mariobiulich@seznam.cz*