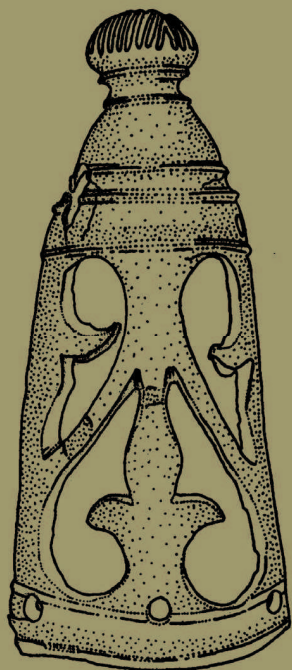


ANNALES ZBORNÍK  
MUSEI SLOVENSKÉHO  
NATIONALIS NÁRODNÉHO  
SLOVACI MÚZEA

ARCHEOLÓGIA 26  
ROČNÍK CX – 2016



ANNALES ZBORNÍK  
MUSEI SLOVENSKEHO  
NATIONALIS NÁRODNÉHO  
SLOVACI MÚZEA

ARCHEOLÓGIA 26  
ROČNÍK CX – 2016

Bratislava 2016

ANNALES MUSEI NATIONALIS SLOVACI  
ZBORNÍK SLOVENSKEHO NÁRODNÉHO MÚZEA

CX – 2016  
ARCHEOLÓGIA  
26

Redakčná rada/Editorial Board

PhDr. Juraj Bartík, PhD. (predseda), doc. PhDr. Gertrúda Březinová, CSc., Mgr. Radoslav Čambal,  
PhDr. Beata Egyházy-Jurovská, PhDr. Zdeněk Farkaš, PhD., doc. PhDr. Matej Ruttkay, CSc.,  
Prof. PhDr. Stanislav Stuchlík, CSc., PhDr. Vladimír Turčan

Zostavovateľ/Edited by  
PhDr. Vladimír Turčan

Preklad do nemeckého a anglického jazyka/translation into English and German languages: REELS, s. r. o., Stephanie  
Staffen a autori

Publikácia je recenzovaná/publication is reviewed

Grafická úprava/Graphic design  
Matúš lányi

Tlač/Print:

Vydalo/Published by: Slovenské národné múzeum-Archeologické múzeum, Bratislava 2016

Náklad/Numbers of the copies: 350 kusov

© Slovenské národné múzeum-Archeologické múzeum/Slovak National Museum-Archaeological Museum 2016

ISBN 978-80-8060-390-8  
ISSN 1336-6637

ZBORNÍK SLOVENSKEHO NÁRODNÉHO MÚZEA CX– 2016 ARCHEOLÓGIA 26

PhDr. Etela Studeníková, CSc., dlhoročná vedecká pracovníčka  
SNM-Archeologického múzea a vysokoškolská pedagogička, zakladateľka ročenky Archeológia, sa v tomto roku dožíva okrúhleho životného jubilea. Kolegovia a priatelia želajú jubilantke do ďalších rokov veľa zdravia, spokojnosti a úspechov.

PhDr. Etela Studeníková, CSc., langjährige wissenschaftliche Mitarbeiterin  
des SNM-Archäologischen Museums und Hochschulpädagogin, die Gründerin des Jahrbuchs Archeológia, erreicht in diesem Jahr ein rundes Lebensjubiläum. Kollegen und Freunde wünschen der Jubilarin für die nächsten Jahre viel Gesundheit, Zufriedenheit und Erfolg.

## OBSAH – CONTENTS – INHALT

- 7 KATARÍNA GAJARSKÁ: Neolitický dom na sídlisku kultúry s lineárnou keramikou v Blatnom  
17 The Neolithic house on settlement of the Linear Pottery Culture in Blatné
- 19 ZOJA BENKOVSKY-PIVOVAROVÁ: K terminológii počiatku strednej doby bronzovej na južnom Slovensku vo svetle nálezov z hrobu 3/62 maďarovskej kultúry z Nových Zámok  
25 Zur Terminologie der beginnenden mittleren Bronzezeit in der Südslowakei im Lichte der Funde aus dem Grab 3/62 von Nové Zámky
- 27 PAVOL JELÍNEK: Objekty s dvojicami ľudských skeletov na sídliskách staršej a strednej doby bronzovej na Slovensku  
35 Objekte mit menschlichen Skelettpaaren in Siedlungen der älteren und mittleren Bronzezeit in der Slowakei
- 37 GABRIEL NEVIZÁNSKY – PÉTER PROHÁSZKA: Bronzový depot zo Šarišských Lužianok z roku 1876  
46 Der Bronzehort aus Šarišské Lužianky aus Jahr 1876
- 49 MILAN HORŇÁK: Sídliskový areál lužickej kultúry a zo stredoveku v Púchove-Horných Kočkovciach  
57 Settlement site of Lusatian Culture and from the Middle Ages in Púchov-Horné Kočkovce
- 59 LUCIA BENEDIKOVÁ: Nálezy z Vršatského Podhradia v kontexte osídlenia stredného Považia v neskorkej dobe bronzovej a v dobe halštatskej  
70 Die Funde aus Vršatské Podhradie im Kontext der Besiedlung des mittleren Waagtals in der Spätbronze- und Hallstattzeit
- 73 PETR KOS: Pohřebiště ze Slavkova a jeho přínos k poznání vývoje halštatské kultury ve středním Politaví (K možnosti zpřesnění datace hrobů ždanické skupiny horákovské kultury)  
101 Das Gräberfeld aus Slavkov und sein Beitrag zur Kenntniss der Entwicklung der Hallstatt-kultur im mittleren Flussgebiet von Litava (zur Möglichkeit der Präzisierung der Datierung von Gräbern der Ždanice-Gruppe der Horákov-Kultur)
- 103 KATARÍNA HARMADYOVÁ: Dvojslučková oblúkovitá spona z Bratislavy-Devína  
107 Bogenförmige Zweischleifenfibel aus Bratislava-Devín
- 109 RADOSLAV ČAMBAL: Včasnotaténske spony z Horných Orešian – Slepého vrchu v zbierkach SNM-Archeologického múzea v Bratislave  
116 Frühlatènezeitliche Fibeln aus Horné Orešany – Slepý vrch in den Sammlungen des SNM-Archäologischen Museums in Bratislava
- 119 IGOR BAZOVSKÝ: Súčasti astragálových opaskov z juhozápadného Slovenska  
123 Bestandteile der Astralgürtel aus der Südwestslowakei
- 125 RADOSLAV ČAMBAL: Spätlatènezeitliche Jochendbeschläge aus dem Gebiet von Bratislava  
131 Neskorolaténske nákončia jariem konského záprahu z priestoru Bratislavy
- 133 VLADIMÍR KRUPA – MIROSLAVA DAŇOVÁ – JÁN ŠTUBŇA – EUDMILA ILLÁŠOVÁ – JÁN TIRPÁK: Prsteň z bohatého hrobu I z Krakovian-Stráží (štylová a gemologická analýza)  
140 Ring from the abundant grave I in Krakovany-Stráže
- 143 DARINA BIALEKOVÁ: Predmety a polovýrobky z kosti a parohu z pobedimského hradiska  
150 Gegenstände und Halbfabrikate aus Bein und Geweih vom Burgwall Pobedim

- 151 SAMUEL ŠPANIHEL: Nálezy keramiky z pevnosti v Čiernom – Valoch  
 161 Keramikfunde aus der Festung in Čierne – Valy
- 163 MÁRIO BIELICH: Stredoveké osídlenie v Rumanovej  
 171 Mittelalterliche Besiedlung in Rumanová
- 173 LUCIA PILKOVÁ – PETRA ŠIMONČIČOVÁ KOÓŠOVÁ: Militária, ostrohy a kónský postroj  
 z Čeboviec – Zeleného hradu (okr. Veľký Krtíš)  
 181 Militaria, Sporen und Pferdegeschirr vom Čebovce – Zelený hrad (bez. Veľký Krtíš)
- 183 PETER NAGY – EVA ĎURKOVIČOVÁ: Výsledky archeologického výskumu Kalvínskeho kostola  
 v Šamoríne  
 192 Ergebnisse archäologischer Grabung der Calvinischen Kirche in Šamorín
- KOLOKVIUM
- 193 Štrnásty ročník kolokvií k otázkam rímsko-germánskej archeológie  
 194 Vierzehnte Jahrgang der Kolloquien zu den Fragen der römische-germanischer Archäologie
- 195 JAROSLAVA RUTTKAYOVÁ: Miniaturne nádoby z pohrebiska vo Veľkom Cetíne  
 200 Miniaturgefäße vom Gräberfeld in Veľký Cetín
- 201 JAROSLAVA SCHMIDTOVÁ: Miniaturna nádobka z doby rímskej z Bratislavy-Čunova  
 206 Miniature container from the Roman period from Bratislava-Čunovo
- 207 TOMÁŠ ZEMAN: Miniaturní keramické nádoby z doby římské z jihovýchodní Moravy  
 211 Miniaturgefäße aus der römischen Kaiserzeit von südöstlichen Mähren
- 213 ĽLEV ZACHAR – VLADIMÍR TURČAN: Miniaturna keramika zo sídliskových objektov v Šaštíne-Stráži  
 a v Trnave  
 219 Miniaturkeramik aus Siedlungsobjekten aus Šaštín-Stráže und aus Trnava
- 221 RADKA KNÁPEK – ONDREJ ŠEDO: Misky s omfalem v životě barbarských společností doby římské  
 277 Bowls with an omphalos in the life of Barbarian tribes in the Roman period
- RECENZIE
- 281 Vladimír Krupa – Marián Klčo: Bohaté hroby z doby rímskej z Krakovian-Stráži (*Vladimír Turčan*)
- 283 Skratky časopisov a periodík – Abkürzungen von Zeitschriften und Periodika

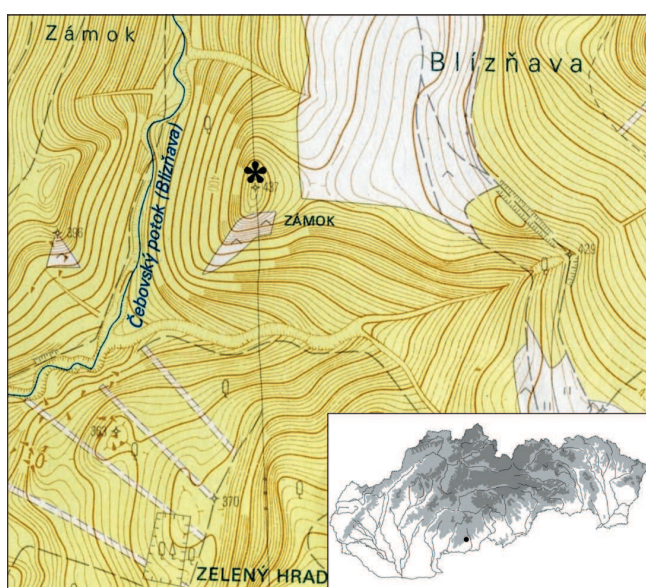


## MILITÁRIA, OSTROHY A KONSKÝ POSTROJ Z ČEBOVIEC – ZELENÉHO HRADU (OKR. VEĽKÝ KRTÍŠ)

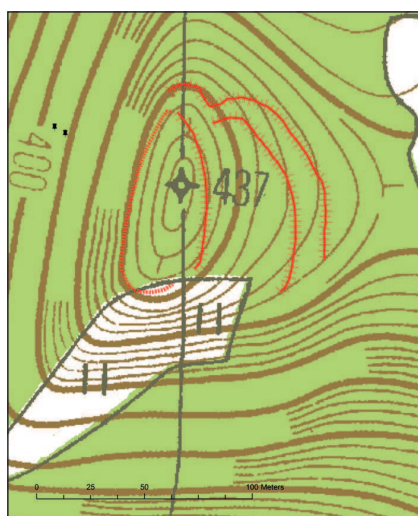
LUCIA PILKOVÁ – PETRA ŠIMONČIČOVÁ KOŔŠOVÁ

**Keywords:** Slovakia, Middle Ages, fort, firearms, horse harness, spurs

**Abstract:** *Militaria, spurs and a harness from Čebovce – Zelený hrad.* In 2013, the find of set of locking systems from Čebovce – Zelený hrad (Veľký Krtíš district) was published in the *Anthology of the SNM – Archaeology 23* (Pilková/Šimončičová Koššová 2013). The present study deals with a second group of finds from the above-mentioned site: *militaria including parts of mechanical weapons and firearms, parts of a harness and rider's equipment (spurs, stirrup, bits, horseshoes, a fragment of chainmail and buckles).* These finds are evidence of the settlement of this location in the 14<sup>th</sup> to 15<sup>th</sup> centuries.



Obr. 1. Čebovce – Zelený hrad.  
Abb. 1. Čebovce – Zelený hrad.



Obr. 2. Čebovce – Zelený hrad. Zameraná pôdorysná situácia v teréne (autor: J. Bartík).  
Abb. 2. Čebovce – Zelený hrad. Eingemessene Grundrissituation im Gelände (Autor: J. Bartík).

Lokalita Zelený hrad v katastri Čeboviec, okr. Veľký Krtíš, poloha Zámok (obr. 1) leží severne od obce na vyvýšenom výbežku nad údolím Čebovského potoka. O hrade nie sú doložené žiadne bližšie písomné záznamy. Jediná zmienka o ňom pochádza z roku 1272, kedy dcéra magistra Lamperta z rodu Hunt-Poznanovcov odovzdala svojmu synovi Demeterovi zdedený majetok, medzi ktorým sa spomína aj obec „Chab“ (Beljak/Beljak Pažinová/Mitáš 2015, 20).

Jadro hradu je oválneho pôdorysu a rozprestiera sa na vrchole hradného kopca, okolo ktorého bolo situované bočné predhradie. Opevnenie bolo riešené valmi s priekopami, ktoré chránili hrad z troch strán okrem juhu (Plaček/Bóna 2007, 331; Beljak/Beljak Pažinová/Mitáš 2015, 20). Viditeľným terénnym prvkom je okrem valov aj prepadlina, nachádzajúca sa na hornom hrade. M. Plaček s M. Bónom a ďalšími bádateľmi interpretujú tento objekt ako pozostatok murovanej stavby hradného paláca (Plaček/Bóna 2007, 331). Nie je však vylúčené, že

môže ísť o stopy po ťažbe kameňa, exploatovaného po zániku hradu. Bez ďalšieho výskumu nie je možné potvrdiť ani jednu teóriu.

Najvýraznejším terénnym prvkom je valové opevnenie (obr. 2), ktoré zatiaľ nie je možné presne datovať. Vzhľadom na praveké a včasnostredoveké osídlenie lokality (Čambal/Kovár 2014, 205; Beljak/Beljak Pažinová/Mitáš 2015, 18) nie je vylúčené, že jeho pôvod je starší ako stredoveký. S istotou možno tvrdiť, že počas existencie hradu bolo opevnenie súčasťou obranného systému. Stopy po vnútornej zástavbe sa v teréne podľa doterajšieho stavu bádania okrem diskutabilnej prepadliny v areáli horného hradu nezachovali. Nie je preto možné spoľahlivo určiť a interpretovať, o aký typ stavieb išlo, či to bola murovaná alebo drevená nadzemná architektúra, ku ktorej sa prikláňa J. Beljak (Beljak/Pažinová/Mitáš 2015, 20).

Vývoj hradu pokračoval aj v 15. storočí, čoho dokladom sú chronologicky citlivé nálezy ako ostrohy, hroty šípov, fragment hákovnice či ručnice a ďalší sprievodný materiál, ku ktorému môžeme zaradiť podkovy a pracky. Zatiaľ najmladším nálezom z uvedenej skupiny je fragment furekety. Bez ďalšieho výskumu nie je možné potvrdiť, či hrad ešte v 16. a 17. storočí fungoval.



### Militáriá, súčasti postroja jazdca a koňa

Vo fonde SNM-Archeologického múzea v Bratislave sa nachádza súbor vrcholnostredovekých militárií, súčastí výstroja jazdca a postroja koňa. V predloženej štúdií sa budeme venovať typologickej analýze a chronologickému zaradeniu jednotlivých nálezov.

### Hroty šípov

Z lokality Čebovce– Zelený hrad pochádza celkovo 19 kusov hrotov šípov do luku a do kuše. Kuša patrí k mechanickým strelným zbraňami.

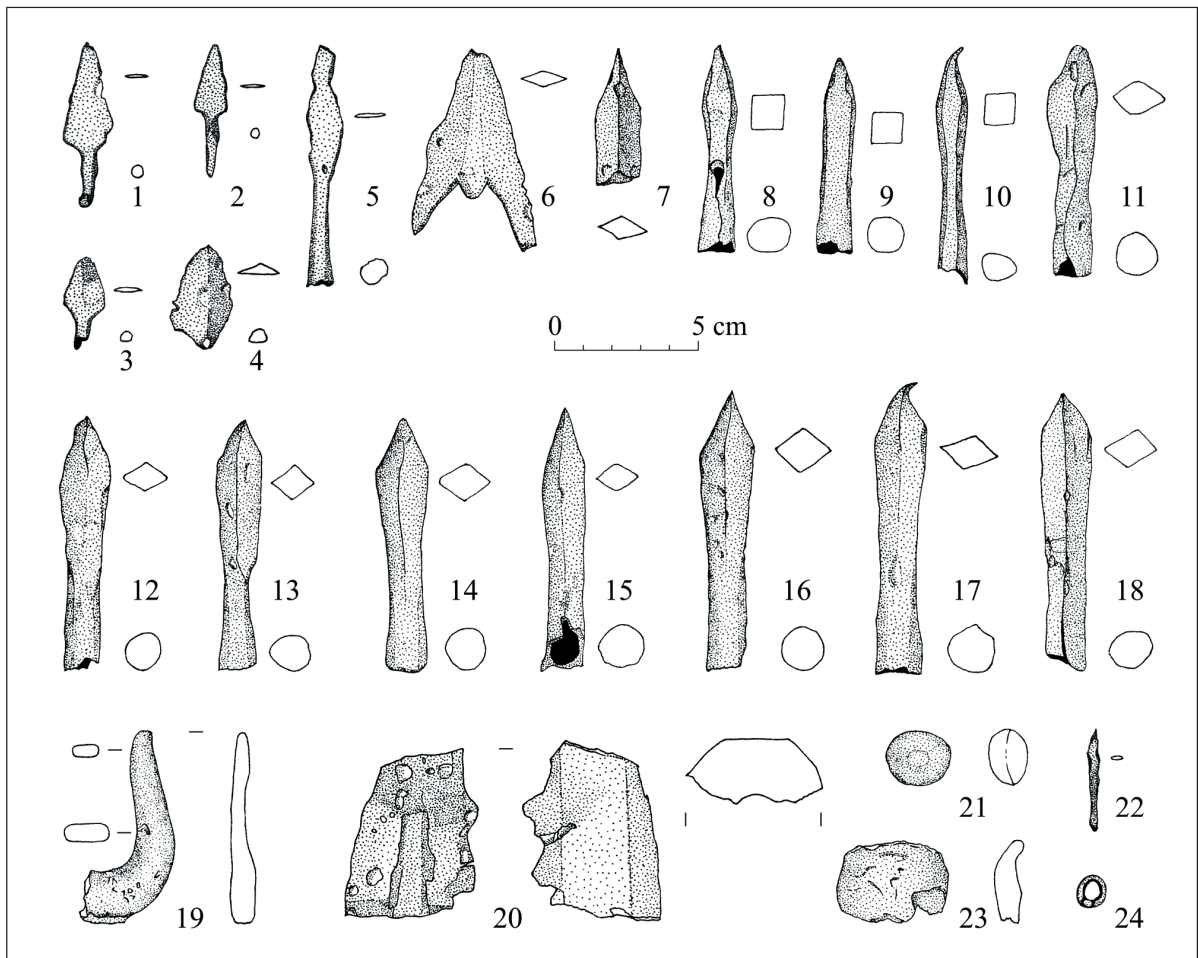
1. Železný hrot šípu do luku s trňom, ktorý je v strede mierne zhrubnutý, koniec zohnutý; dĺ. 5,7 cm (tab. I: 1; evid. č.: AP 85015).
2. Listový železný hrot šípu do luku zo železa s trňom; dĺ. 4,5 cm (tab. I: 2; evid. č.: AP 85016).
3. Železný hrot šípu do luku s poškodenou tuľajkou, z ktorej sa zachovala iba časť; dĺ. 3,2 cm. (tab. I: 3; evid. č.: AP 85017).
4. Listový železný hrot šípu do luku, trň sa nezachoval; dĺ. 3,5 cm (tab. I: 4; evid. č.: AP 85018).
5. Železný hrot šípu do luku s tuľajkou. Špička hrotu je poškodená; dĺ. 8,5 cm (tab. I: 5; evid. č.: AP 85020).
6. Poškodený železný lovecký hrot šípu s krídelkami; dĺ. 7 cm (tab. I: 6; evid. č.: AP 85009).
7. Fragment železného hrotu šípu do kuše s telom kosoštvorcového prierezu; dĺ. 4,7 cm (tab. I: 7; evid. č.: AP 84679).
8. Železný hrot šípu do kuše s telom kosoštvorcového prierezu a tuľajkou kruhového prierezu. Vo vrchnej časti je tuľajka poškodená; dĺ. 7,4 cm (tab. I: 8; evid. č.: AP 84682).
9. Železný hrot šípu do kuše s telom kosoštvorcového prierezu a tuľajkou kruhového prierezu; dĺ. 6,9 cm (tab. I: 9; evid. č.: AP 84681).
10. Železný hrot šípu do kuše s telom kosoštvorcového prierezu a tuľajkou kruhového prierezu. Špička hrotu je vo vrchnej časti ohnutá pravdepodobne dôsledkom nárazu, smerom k tuľajke sa hrot zužuje; dĺ. 9,1 cm (tab. I: 10; evid. č.: AP 84680).
11. Železný hrot šípu do kuše s telom kosoštvorcového prierezu a tuľajkou kruhového prierezu; dĺ. 8,3 cm (tab. I: 11; evid. č.: AP 84684).
12. Železný hrot šípu do kuše s telom kosoštvorcového prierezu a tuľajkou kruhového prierezu; dĺ. 11,6 cm (tab. I: 12; evid. č.: AP 85010).
13. Železný hrot šípu do kuše s telom kosoštvorcového prierezu a tuľajkou kruhového prierezu. Tuľajka je v spodnej časti mierne poškodená; dĺ. 10,9 cm (tab. I: 13; evid. č.: AP 85012).
14. Železný hrot šípu do kuše s telom kosoštvorcového prierezu a tuľajkou kruhového prierezu; dĺ. 11 cm (tab. I: 14; evid. č.: AP 85014).
15. Železný hrot šípu do kuše s telom kosoštvorcového prierezu a tuľajkou kruhového prierezu. V spodnej časti je tuľajka mierne deštruovaná; dĺ. 9 cm (tab. I: 15; evid. č.: AP 84685).
16. Železný hrot šípu do kuše s telom kosoštvorcového prierezu a tuľajkou kruhového prierezu; dĺ. 9,7 cm (tab. I: 16; evid. č.: AP 85013).
17. Železný hrot šípu do kuše s telom kosoštvorcového prierezu a tuľajkou kruhového prierezu. Špička hrotu je ohnutá pravdepodobne v dôsledku nárazu; dĺ. 10 cm (tab. I: 17; evid. č.: AP 85011).
18. Železný hrot šípu do kuše s telom kosoštvorcového prierezu a tuľajkou kruhového prierezu; dĺ. 9,6 cm (tab. I: 18; evid. č.: AP 84683).
19. Malý štihly hrot tvaru šidla, vo vrchnej časti hrubší, smerom nadol sa zužujúci; dĺ. 3,5 cm (tab. I: 22; evid. č.: AP 85019).

Celkovo zo skúmanej lokality pochádza 12 hrotov šípov do kuše (tab. I, obr. 7-18) a štyri hroty do luku. Dva listové hroty sú s trňom (tab. I: 1, 2), na jednom sa trň nezachoval (tab. I: 4). Dva sú s tuľajkou (tab. I: 3, 5). V jednom prípade ide o masívny lovecký hrot s krídelkami (tab. I: 6).

Ustálenie tvaru striel do kuše nastalo až v období gotiky. Samotný šíp pozostával z dreveného tela a kovového hrotu. Nasadzoval sa buď kuželovou dutinkou (tuľajkou) alebo ostrým trňom, ktorý sa zarazil do dreva. Hroty sa kovali z ocele. Ich telo sa kovácky zvarilo z niekoľkých vrstiev mäkkých ocelí a do prednej časti bolo zakované jadro, zakalené na vysokú tvrdosť (Šlauka 1995, 85, 86).

Hroty šípov do kuše s tuľajkou a kosoštvorcovým prierezom zodpovedajú Zimmermanovmu typu T 2-5l a T 2-5s (Zimmerman 1999, Tafel 9, 10) a podľa V. Serdonovej typu H, I (Serdon 2005, 104, 105) a sú datované do 14. – 15. storočia. Strelky so štvorcovým prierezom zodpovedajú typu T 1-5l podľa B. Zimmermana (Zimmerman 1999, Tafel 6) a typu E 1-2 podľa V. Serdonovej (Serdon 2005, 100, 101). Analógie k týmto strelkám nachádzame napr. v Mstěniciach (Nekuda 1985, obr. 193 a, c-f) či Gajaroach – Posádke, kde sú datované do 15. storočia (Polla 1962, obr. 7).

Okrem vyššie spomínaných hrotov šípov sa na lokalite Čebovce – Zelený hrad našiel aj malý šidlovitý hrot s dĺžkou 3,6 cm, ktorý pripomína tzv. fógel. Primárne nemuselo ísť o hrot šípu. Jeho účel mohol byť mnohostranný a to



Tab. I. Čebovce – Zelený hrad. Nálezy 1-18 a 22(?) strelky; 19 fragment furkety; 20 fragment hákovnice; 21, 23 olovené guľky; 24 železný krúžok.  
Taf. I. Čebovce – Zelený hrad. Funde 1-18 und 22(?) Pfeilspitzen; 19 Bruchstück einer Furkette; 20 Bruchstück einer Arkebuse; 21, 23 Bleikugeln;  
24 Eisenring.

zahŕňalo aj jeho použitie ako hrot šípu, ktorý mohol byť účinný na prestreľovanie krúžkovej zbroje, medzi ktorú zrejme pomerne ľahko prenikal a spôsoboval bolestivé zranenia. Uvedený hrot možno zaradiť k typu I podľa V. Serdon, ktorý sa vyskytoval v druhej polovici 13. a v 14. storočí (Farkaš 2015, 226, 227; Serdon 2005, 121).

### Palné zbrane

K ručným palným zbraňam a ich súčasťam možno z Čebovciach zaradiť niekoľko nálezov.

1. Fragment furkety, zachovaná len polovica, v spodnej časti stopy po bodci. Druhá nožička chýba; dĺ. 8,1 cm; priemer 0,9 cm (tab. I: 19; evid. č.: AP 84678).
2. Fragment ručnej palnej zbrane s výraznými stopami po chybnom odliatí a následnom zničení zbrane pri použití; 6 x 4,7 cm (tab. I: 20; evid. č.: AP 84685).
3. Olovená guľka; 2,4 x 2,1 cm (tab. I: 21; evid. č.: AP 84695).
4. Olovená guľka so stopami po absolútnej deformácii v dôsledku nárazu do prekážky; rozmery 3 x 2,1 cm (tab. I: 23; evid. č.: AP 84696).

Fragment ručnej palnej zbrane nájdený v Čebovciach – Zelenom hrade možno interpretovať ako časť hákovnice alebo ručnice, keďže sa zachovala len časť hlavne bez typického háku (tab. I: 20). Zbraň bola liata z bronzy a poškodila sa s najväčšou pravdepodobnosťou pri výstrele. K jej roztrhnutiu došlo kvôli chybe počas odliavania. Ešte dnes sú v bronzovine viditeľné stopy bubliniek, ktoré hlavne oslabovali a v konečnom dôsledku spôsobili jej deštrukciu. Uvedený fragment palnej zbrane možno zaradiť do 15. storočia, kedy sa u nás objavujú prvé hákovnice a ručnice. Palné zbrane hlavne v počiatočných svojich výrobných štádiách, bývali veľmi náchylné na poškodenie a deštrukciu pri ich používaní. Preto boli nebezpečné aj pre strelcov (Rusko 2009, 22, 44; Nekuda/Kukla 1998, 228). Analogickým nálezom je hákovnica z lokality Gajary – Posádka, taktiež datovaná do 15. storočia (Polla 1962, 136, obr. 20: 1).

Ďalším nálezom, ktorý možno zaradiť k súčasťam palných zbraní, je fragment tzv. furkety (tab. I: 19) a olovené guľky (tab. I: 21, 23). Furketu používanú na odľahčenie muškety pri strelbe je možné datovať od polovice 16. až do 17.

storočia (Rusko 2009, 46). Olovené guľky nemôžeme presnejšie časovo vymedziť, nakoľko sa dlhodobo používali ako náboje do hákovnic či do muškiet (Nekuda/Ustohal 2003, 224). Podľa deformácie guľiek je isté, že boli vystrelené zo zbrane.

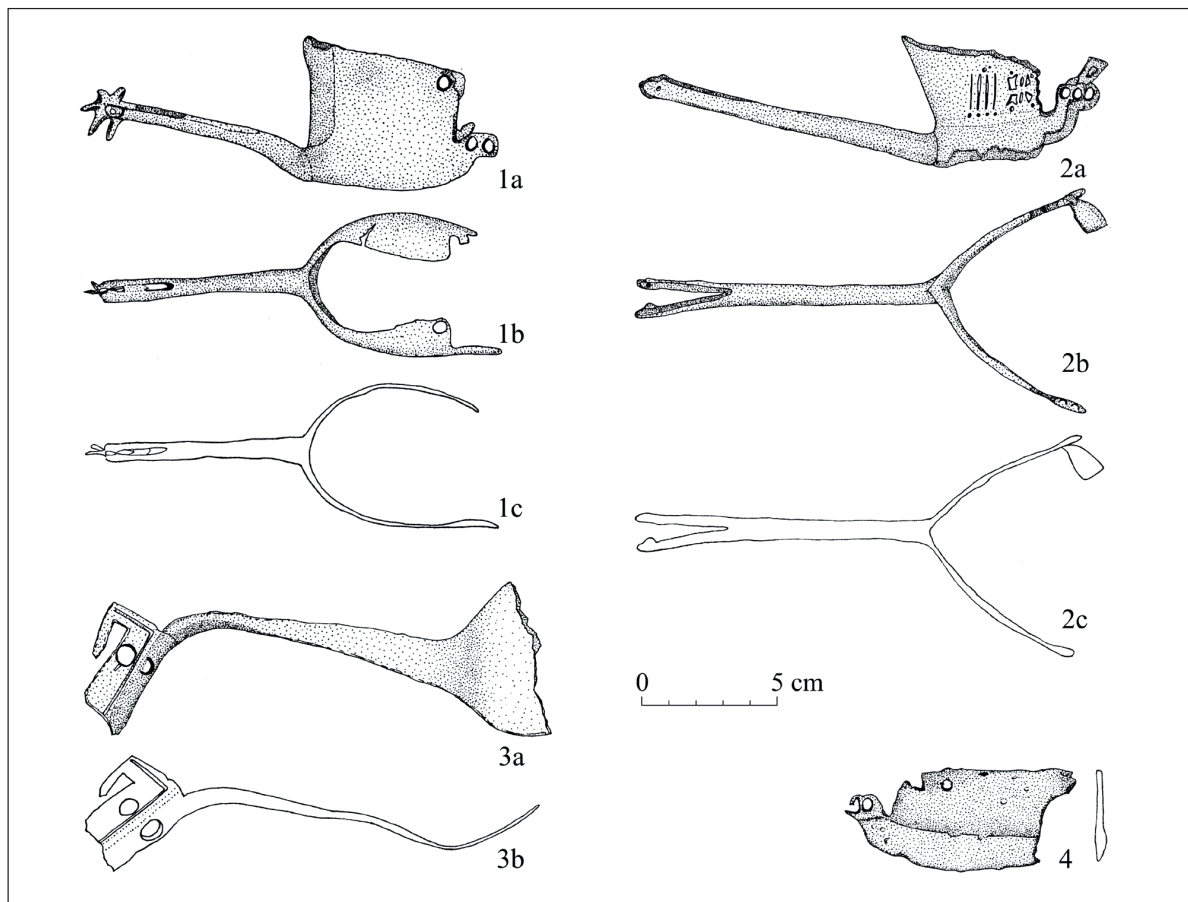
### Ostrohy

Súčasťou jazdeckého výstroja boli aj 3 ostrohy.

1. Manžetová ostroha s výraznou obrubou, ramená zvierajú tvar písmena U. Bodec je dlhý a koliesko je so šiestimi lúčmi; dĺ. bodca: 8,1 cm, priemer obruby: 5 cm, v. manžety: 5,4 cm, priemer kolieska: 2 cm (tab. II: 1; evid. č.: AP 84667).
2. Manžetová ostroha s výraznou obrubou, ramená zvierajú tvar písmena V. Na dlhom bodci sa nezachovalo koliesko. Na manžete sa zachovalo prelamané zdobenie na oboch stranách; dĺ. bodca: 10 cm, priemer obruby: dĺ. 7,2 cm, v. obruby: 4,3 cm, (tab. II: 2; evid. č.: AP 85021).
3. Fragment mierne profilovanej manžety ostrohy; dĺ. 8,6 cm, priemer: 0,2 cm (tab. II: 4; evid. č.: AP 84676).

Všetky exempláre z Čeboviec – Zeleného hradu môžeme zaradiť medzi tzv. manžetové ostrohy, pre ktoré je typická výrazná obruba ramien a dlhý bodec s väčším kolieskom, smerujúcim nahor. Ten je charakteristický pre obdobie 15. storočia. Ostrohy sa svojim tvarom prispôsobili potrebám bojovníkov z uvedeného obdobia. Dlhý bodec pomáhal pri manévrovaní koňa počas bitky, manžeta lepšie priliehala na obuv a trojbodový úchytný systém ju dôkladne upevnil (Slivka 2004, 188).

Podľa G. A. Nagya možno ostrohy z Čeboviec zaradiť do skupiny IV – hunyadyovské a jagelovské, typ 20-21 (Nagy 1898, 62). J. Kalmár ich zaradil do obdobia okolo prelomu 15. a 16. storočia, medzi neskorogotické uhorské ostrohy (Kalmár 1971, 362). V chronológii zameranej na ostrohy zo žúp Csongrád a Békés ich možno zaradiť k typu IX, t. j. starší z variant jagelovských ostrôh, ktorý autorka kladie na prelom 15. a 16. storočia (Fábián 2012, 56-59). Podľa S. Kołodziejskeho by im zodpovedal variant K datovaný na prelom 14. a 15. storočia (Kołodziejski 1985, 170, 178). Rovnako by z chronologického hľadiska podľa M. Slivku zapadli do 15. storočia (Slivka 1981, 250, 251; 2004, 183). T. Drobný ostrohy s košom a pretiahnutým dlhým krčkom s kolieskom datuje po polovici 15. storočia (Drobný 1995, 109, 139). Ako vyplýva



Tab. II. Čebovce – Zelený hrad. 1, 2, 4 ostrohy; 3 strmeň.

Taf. II. Čebovce – Zelený hrad. 1, 2, 4 Sporen; 3 Steigbügel.

z analýzy slovenských nálezov ostrôh, tento tvar patrí k typickým pre obdobie 15. storočia, i keď sa sporadicky už objavuje aj v 14. storočí. Stretávame sa s ním predovšetkým v prostredí hradov (*Koóšová 2004*, 527, 533-540). Pri spresnenom datovaní kladie P. Koóšová tento typ na záver 14. až do prvej polovice 15. storočia, pričom nejde o najčastejší typ, ale o jeden z ďalších variantov (*Koóšová 2007*, 260, 262).

Manžetové ostrohy nachádzame na viacerých slovenských lokalitách. Typovo najbližšie je železná ostroha, pravdepodobne pochádzajúca z Dunaja (Mestské múzeum Bratislava, inv. č. F1838/1134), ktorej ramená v tvare koša zvierajú tvar U, má dlhý bodec (14,9 cm) smerujúci nahor a koliesko so 6 lúčmi. Exemplár je datovaný do 15. storočia (*Koóšová 2003*, tab.VIII: 10). Ďalšia železná ostroha s chýbajúcim kolieskom, vysokou mierne profilovanou manžetou ukončenou platničkami s jednou až dvomi očkami a dlhým bodcom (10 cm), pochádza z lokality Hrabušice – Zelená hura (*Slivka 2004*, 184). V Chmeľove – Zadňa hura sa našla železná ostroha s nezachovaným kolieskom, symetricky profilovanou pomerne nízkou manžetou a dlhým bodcom (10 cm). Je datovaná do 2. polovice 15. storočia (*Slivka 2004*, 184, 185). Podobný nález pochádza z lokality Kuchyňa – Zámecsek, (zber Katedra archeológie FiF UK BA v roku 2003). Ide o železnú ostrohu s chýbajúcim kolieskom, ramenami v tvare vysokého koša ukončeného platničkou s dvomi okrúhlymi očkami. Jej celková dĺžka dosahovala 17,5 cm a je datovaná do 2. polovice 15. storočia (*Slivka 2004*, 185; *Koóšová 2003*, tab. X: 10). Z Rakše – Hrádku pochádza železná ostroha s ramenami v tvare manžety ukončenými dvojicou očiek a dlhým bodcom (11 cm) so šesťlúčovým kolieskom. Aj táto je datovaná do 15. storočia (*Pieta 2002*, 159, 329). Medzi analógie sme zaradili aj nález železnej ostrohy z Rimavskej Soboty (Gemersko-malohonské múzeum v Rimavskej Sobote – inv. č. H11996/3023) s osemlúčovým kolieskom, ktorej ramená tvoria kôš a opisujú tvar ostrejšieho U. Na koncoch sú výrazne ohnuté, ukončené platničkou s dvomi okrúhlymi očkami, na ľavom ramene so zachovanými dvoma fragmentmi spôn. Ostrohu zdobí dlhý bodec; celková dĺžka ostrohy dosahuje 25,2 cm. Manžeta je zdobená perforáciami v podobe 20 dierok. Ostroha je datovaná do 15. storočia (*Koóšová 2003*, tab. XIV: 10). Rameno manžetovej ostrohy ukončené platničkou s dvomi okrúhlymi očkami sa našlo aj na hrade Veľký Šariš. V jednom očku sa zachovala spinka s háčikovým úchytom (*Slivka 2004*, 186). Ďalšie analógie pochádzajú zo zbierok múzeí bez presnej lokalizácie náleziska. V Stredoslovenskom múzeu v Banskej Bystrici (inv. č. 1693) sa nachádza železná ostroha s ramenami vytvárajúcimi vysoký kôš zvierajúci tvar U, ktoré sú ukončené platničkou s dvomi okrúhlymi očkami. Ostrohu zdobí dlhý bodec (13,5 cm) smerujúci nahor a ukončený kolieskom so šiestimi zdvojenými lupienkami. Na bodci je viditeľná plastická značka IK (*Koóšová 2003*, tab. XXV: 5). Z fondu Mestského múzea v Bratislave pochádzajú dve analógie, prvou je železná ostroha (MMB, inv. č. F1822) s ramenami v tvare profilovaného koša zvierajúceho tvar V, ktorý je ukončený platničkami s dvomi očkami. Vo vrchnej časti je zdobený trojicou malých okrúhlych dierok. Dlhý bodec (7 cm) je ukončený malým šesťlúčovým kolieskom (*Koóšová 2003*, tab. XXVII: 10). Druhým exemplárom je železná ostroha (MMB, inv. č. F1826) s málo profilovaným košom zvierajúcim tvar ostrejšieho U a ukončeným platničkou s dvomi okrúhlymi očkami. Dlhší bodec (6cm) je ukončený kolieskom so 6 lúčmi (*Koóšová 2003*, tab. XXVIII: 2).

### Strmeň

Súčastou jazdeckej výstroje je sedlo, ktoré sa skladá z niekoľkých častí. Jednou z nich sú strmene. V Čebovciach – Zelenom hrade sa našla práve táto časť sedla.

1. Fragmentárne zachovaný strmeň, na ktorom je zachovaná časť perforovaného uška s obdĺžnikovým otvorom strmeňového remeňa, jedno rameno a časť stúpadla; dl. 17,5 cm, š. stúpadla 7,1 cm (tab. II: 3; evid. č.: AP 84713).

K masovému rozšíreniu a používaniu strmeňov došlo v období stredoveku. Spôsob jazdy ovplyvňoval tvar jazdeckých pomôcok. Od 12. storočia sa jazdilo s dopredu vystretými nohami, preto sa začali používať široké strmene s pevnými očkami na remene (*Ruttkay 1976*, 353). A. Hejna rozdelil strmene podľa tvaru na dve základné skupiny a to na strmene s uzavretým podkovovitým a strmene s otvoreným zvonovitým tvarom ramien. Za pomocné deliace kritériá považoval priame alebo oblúkovité vykovanie stúpadla a spôsob upevnenia závesu (samostatný rámový článok – uško alebo otvor v oblúku strmeňa; *Hejna 1962*, 456).

Nakoľko strmeň z Čeboviec je zachovaný len fragmentárne, jeho chronologické zaradenie je problematickejšie. Zo strmeňa sa zachovala časť perforovaného uška s obdĺžnikovým otvorom strmeňového remeňa, jedno rameno a časť stúpadla. V lokalite Gajary - Posádka sa našli strmene lichobežníkového tvaru s pomerne širokým stúpadlom (*Polla 1962*, 137). Predpokladáme, že by mohlo ísť o rovnaký typ, aký je zachovaný v súbore z Čeboviec. Inou možnou analógiu by mohli byť snáď aj fragmenty strmeňov z Mstěnic (*Nekuda 1985*, 135, 136, obr. 191: c).

### Zubadlá

Súčastou postroja koša bolo zubadlo. Na pertraktovanej lokalite sa našlo niekoľko typov:

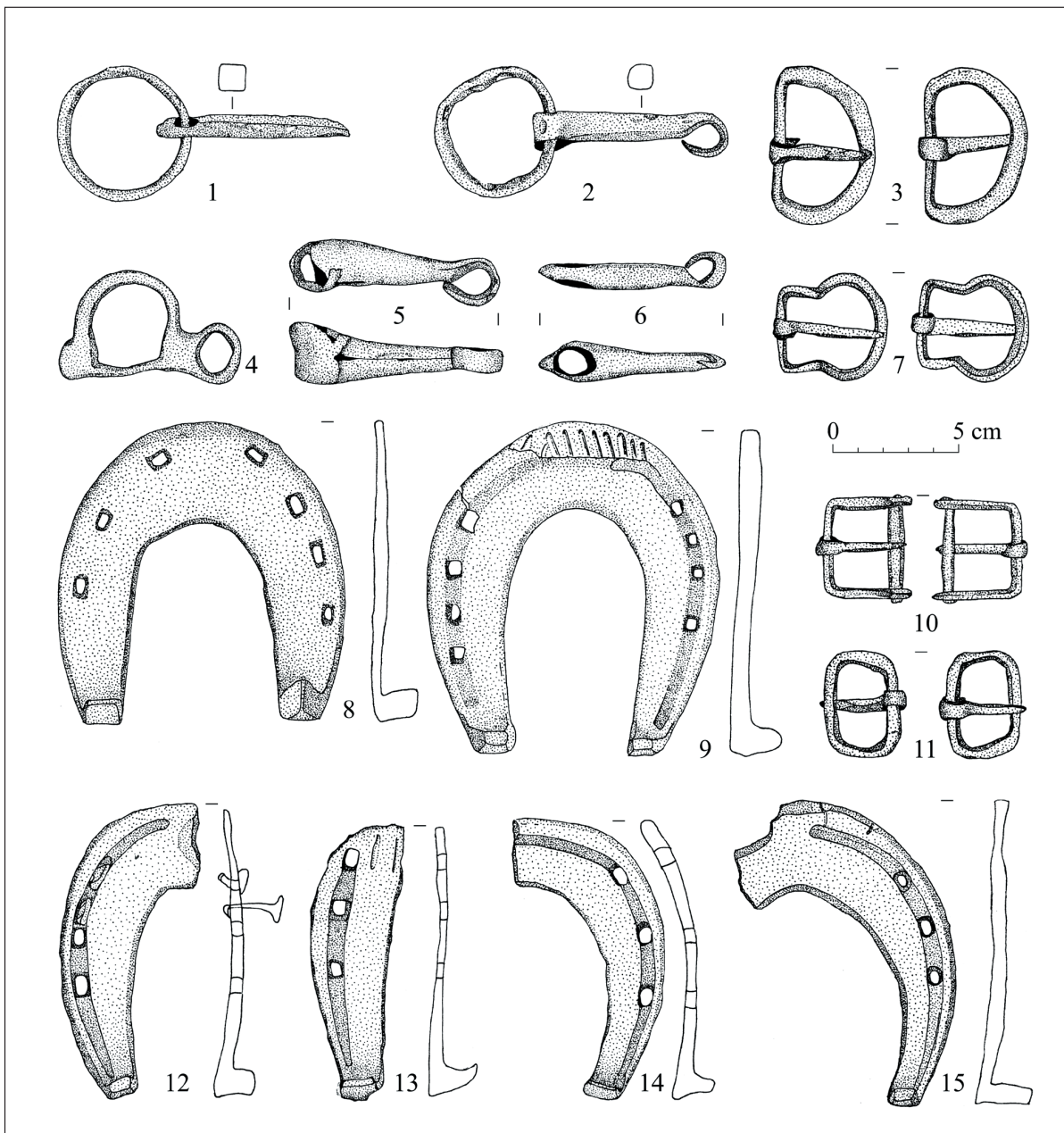
1. Fragment zubadla s plnou tyčinkou štvorcového prierezu a s postranným krúžkom s guľatým prierezom; dl. 8 cm, pr. tyčinky 1 cm, pr. krúžku 5 cm (tab. III: 1; evid. č.: AP 84736).
2. Fragment zubadla s plnou tyčinkou štvorcového prierezu a postranným krúžkom s guľatým prierezom; dl. 8,3 cm, pr. tyčinky 1,2 cm, pr. krúžku 4,9 cm (tab. III: 2; evid. č.: AP 84704).
3. Spojovník pákového zubadla; 7,2 cm (tab. III: 4; evid.č.: AP 84699).



4. Fragment zubadla z dušej tyčinky bez zachovaného krúžku; dl. 8 x 2,4 cm (tab. III: 5; evid. č.: AP 84703).
5. Fragment zubadla s plnou tyčinkou bez zachovaného postranného krúžku; 8,4 cm (tab. III: 6; evid. č.: AP 84702).

Radíme ich k najstarším a najdôležitejším častiam konského postroja. Typológia stredovekých zubadiel sa dá robiť prevažne len na základe priemeru a veľkosti jednotlivých častí. V stredoveku možno zubadlá deliť podľa konštrukcie na jednoduché, používané od praveku, a pákové (Hejna 1962, 456; Ruttkay 1976, 356). Zubadlá z Čeboviec – Zeleného hradu možno zaradiť podľa A. Ruttkaya k typu II, t. j. dvojdielnym zubadlám s krúžkami na uzdu. Ich masová produkcia je doložená počas celého stredoveku (Ruttkay 1976, 357, 358). Podľa chronológie A. N. Kirpičnikova možno čebovské zubadlá priradiť k typom IV alebo V (Kirpičnikov 1973, 16, 17).

Z Čeboviec pochádza 5 fragmentov zubadiel. V troch prípadoch to sú tyčinkové ramienka vykované z jedného kusu železného prútu štvorcového prierezu (tab. III: 1, 2, 6). Na dvoch sa zachovali aj postranné krúžky s guľatým prierezom tyčinky. Ide teda o kusy chronologicky staršie s výskytom od 12. do 14. storočia (Nekuda 1985, 135; Belcredi 1989, 457). Zo skúmanej lokality pochádza len jeden kus mladšieho dutého tuľajkového typu zubadla (tab. III: 5), ktoré môžeme datovať do 15. storočia (Belcredi 1989, 457; Slivka 1980, 258). Uvedené nálezy pochádzajú z jednoduchších tzv. pastierskych zubadiel. Používali sa na cestovanie, prípadne pri práci s ťažnými koňmi. Zložitejšie pákové boli určené pre ťažkú jazdu (Miňo 2010, 90).



Tab. III. Čebovce – Zelený hrad. 1, 2, 4-6 fragmenty zubadiel; 3, 7, 10, 11 pracky; 8, 9, 12-15 konské podkovy.

Taf. III. Čebovce – Zelený hrad. 1, 2, 4-6 Zaumzeugbruchstücke; 3, 7, 10, 11 Schnallen; 8, 9, 12-15 Pferdehufeisen.

Analogické nálezy napríklad zo Zalužian sú datované do 14. – 15. storočia (Slivka 1980, 258), z moravských Mstěnic do polovice 15. storočia (Nekuda 1985, 135, obr. 190: f). Tyčinkové ramienka zubadla sa objavujú aj na lokalitách z 15. storočia spolu s dutými tuľajkovými (Belcredi 1989, 457). Z uvedených dôvodov môžeme všetky zubadlá z Čeboviec – Zeleného hradu rámcovo datovať do 14. – 15. storočia. V tomto súbore bol identifikovaný jeden fragment pákového zubadla (tab. III: 4), ktorý je datovaný do 15. storočia (Slivka 1980, 260).

### Podkovy

Ako ochrana konského kopyta pred nepriaznivými vplyvmi prostredia slúžili podkovy. Na sledovanej lokalite sa našli dve celé podkovy a niekoľko fragmentov:

1. Podkova s kvádrovitým a zahroteným ozubom, bez žliabku, so siedmymi zachovanými otvormi pre zhruba rovnomerne rozložené podkováky; dĺ. ramienok: 12,5 cm (tab. III: 8; evid. č.: AP 84 707).
2. Podkova s kvádrovitými ozubmi a veľmi mierne vystupujúcim hmatcom. Žliabok prebiehajúci celou podkovou so zachovanými ôsmymi rovnomerne rozloženými otvormi pre podkováky; dĺ. ramienka: 13 cm (tab. III: 9; evid. č.: AP 84 708).
3. Fragment podkovy s kvádrovitým ozubom. Žliabok končí na ramienku, v ktorom sú 4 otvory pre podkováky, v nich sa dva klince priamo zachovali; dĺ. ramienka 11, 6 cm (tab. III: 12; evid. č.: AP 84 709).
4. Fragment podkovy s ozubom. Žliabok je ukončený na zachovanom ramienku. V žliabku sú tri otvory pre podkováky; dĺ. ramienka: 10,9 cm (tab. III: 13; evid. č.: AP 84 710).
5. Fragment podkovy s kvádrovitým ozubom. Žliabok pôvodne prechádzal cez celú podkovu; dĺ. ramienka: 11 cm (tab. III: 14; evid. č.: AP 84 706).
6. Čiastočne zachovaná podkova s kvádrovitým ozubom. Žliabok s tromi otvormi pre podkováky neprechádzal cez celú podkovu ale končil na ramienku; dĺ. ramienka: 12,8 cm (tab. III: 15; evid. č.: AP 84 705).

Podkovy nie sú sami o sebe príliš chronologicky citlivým nálezom, nakoľko sa musia tvarom dokonale prispôbiť kopytu každého koňa. Existuje niekoľko typov a to: pantoflicové, ozubové, čiastočné a špeciálne (Čollák/Hanulay 1957, 77, 90-93). Nálezy z Čeboviec možno zaradiť k tzv. ozubovým podkovám, pre ktoré sú charakteristické ozuby na koncoch ramien. Možno ich stotožniť s typom II a III podľa P. Baxu (Baxa 1981, obr. 8), ktorý ich datoval do polovice 13. až 14. storočia. Analógie nachádzame napr. vo Zvolene na Pustom Hrade (Beljak a kol. 2014, tab. XXXII : 3), v Modre – Zámčisku (Farkaš 2001, obr. 14: 13; 15: 8, 9). Fragment jednej z podkov (tab. III: 12) možno datovať podľa tvaru hlavy zachovaných podkovákov do 14. storočia (Baxa 1981, 436). Ďalšia analógia pochádza z hradu Ozdín, kde sa našli dva fragmenty podkov datované do druhej polovice 14. až začiatku 15. storočia (Mitáš/Ožďani 2015, 164, obr. 86). Z Gajár – Posádky pochádza niekoľko desiatok kusov podkov datovaných do 15. storočia (Polla 1962, 137, obr. 18: 7). Na základe analógií teda môžeme podkovy z Čeboviec s rámcovo zaradiť do 14. – 15. storočia.

### Kružková zbroj

Ako súčasť ochrany tela bojovníka slúžila aj kružková zbroj.

1. Kružok z kružkovej zbroje; priemer: 1,2 cm (tab. I: 24; evid. č.: AP 84660).

Z polohy Zámok – Zelený hrad v katastri obce Čebovce pochádza pre nás zatiaľ jediný známy nález časti kružkovej zbroje. Ide o jeden kružok z tenšieho drôtu s viditeľným nitom v mieste spojenia (tab. I: 24). Podľa P. Šimčíka ho možno priradiť k typu č. 3 t. j. ku kružkom uzavretých nitom, ktorých hlavička je dobre viditeľná. Uvedený typ nitovania sa u nás vyskytoval najčastejšie (Šimčík/Pupala 2005, 98). Ďalšie nálezy kružkovej zbroje pochádzajú napr. z Dračieho hrádku. Našiel sa tam kružok z hrubšieho drôtu. Spojenie oboch koncov je riešené roztepaním nitu do plošky (Farkaš 2006, 281). Iná analógia pochádza z Pustého Hradu vo Zvolene (Beljak a kol. 2014, 177, 178).

### Pracky

Táto súčasť odevu, konského postroja či rôznych tašiek sa našla na lokalite Čebovce – Zelený hrad v niekoľkých kusoch:

1. Pracka s rámom v tvare D so zahroteným trňom, z tyčinky kruhového prierezu a s malou priehlbínou na ráme – západka trňa; 6,3 x 4 cm (tab. III: 3; evid. č.: AP 85025).
2. Pracka s prehnutým rámom a zahroteným trňom s tyčinkou takmer kruhového prierezu; 4,5 x 3,6 cm (tab. III: 7; evid. č.: AP 85 023).
3. Pracka s hranatým rámom a rovným zahroteným trňom. Tyčinka je štvorcového prierezu; 3,5 x 4 cm (tab. III: 10; evid. č.: AP 85024).
4. Oválna pracka s hranatým, mierne prehnutým a zahroteným trňom a tyčinkou kruhového prierezu; 4,2 x 2,9 cm (tab. III: 11; evid. č.: AP 85022).

Pracky, podobne ako podkovy, môžeme vo väčšine prípadov datovať len rámcovo. Vďaka ikonografickému materiálu vieme, že mali veľmi široké využitie v každodennom živote. Objavovali sa nielen na konských postrojoch, ale aj na mešoch, remeňoch zbraní, ako súčasť odevu napr. na opaskoch a plášťoch (Belcredi 1989, 460). V súbore z Čeboviec

sa nachádzajú štyri pracky. Tri z nich sú pravdepodobne technického charakteru. Je teda možné, že boli používané napr. ako súčasť konského postroja (Farkaš 2015, 284; Slivka 1980, 256; Nekuda 1985, 164), ale nie je vylúčený ani iný účel. Pracka s prehnutým rámom (tab. III : 7) mohla byť používaná aj na odev, napr. ako súčasť opaska či pláňa. Veľké pracky v tvare D sú datované do 13. – 14. storočia. Pravouhlé pracky nie sú až tak chronologicky citlivé, keďže ich vývoj trval dlhšie (Farkaš 2015, 284). Analógie k prackám z Čeboviec – Zeleného hradu pochádzajú napr. zo Mstěnic (Nekuda 1985, obr. 216: j, o; 217: d), z Modry – Zámčiska (Farkaš 2001, obr. 17: 2, 3, 11) a Gajár – Posádky (Polla 1962, obr. 7: 9, 13).

#### Záver

Nálezy militárií, konského postroja a ostrôh spadajú do rovnakého obdobia ako nálezy uzamykacích systémov z Čeboviec – Zeleného hradu. Výskyt visiacich zámokov je datovaný do 13. – 15. storočia (Pilková/Šimončíčová Koošová 2013, 163). Medzi najstaršie exempláre analyzované v predloženej štúdiu zaraďujeme malý šidlový hrot (tab. I: 22), staršie kusy zubadiel s tyčinkovými ramienkami (tab. III : 1, 2, 6) a pracku s prehnutým rámom (tab. III: 7). Najmladším nálezom je fragment furkety (tab. I: 19) datovaný od polovice 16. do 17. storočia. Na základe doterajších zistení a analyzovaného materiálu možno o stredovekom osídlení polohy uvažovať od 13. storočia, pričom dominujú nálezy zo 14. – 15. storočia. Či po tomto období fortifikácia zanikla alebo pokračovala, nie je možné bez ďalšieho archeologického výskumu doložiť. Podľa stôp architektúry viditeľných v teréne nie je úplne vylúčené, že mohlo ísť o hrádok prechodného typu, pre ktorý je charakteristickým prvkom valové opevnenie. Do konca 13. storočia prevažovali valové opevnenia, kamené hrady boli skôr výnimkou (Durdík 2007, 229, 232). Analógiu k Čebovciam – Zelenému hradu by mohli byť hrádky v Malých Karpatoch, a to Kuchyňa, poloha Zamecsek/Na Varte a Dračí Hrádok pri Stupave (Farkaš 2015, 134-143; Plaček/Bóna 2007, 168, 169).

#### LITERATÚRA

- Baxa 1981 – P. Baxa: Podkúvanie koní na Slovensku v 11. až 13. stor. Slov. Arch. 29, 1981, 423-443.
- Belcredi 1989 – L. Belcredi: Terminologie, třídění a kód středověkých kovových předmětů. Arch. Hist. 14, 1989, 437-472.
- Beljak J. a kol. – Beljak 2014: Pustý hrad vo Zvolene. Dolný Hrad 2009 – 2014. Zvolen – Nitra 2014.
- Beljak/Beljak Pažinová/Mitáš 2015 – J. Beljak/N. Beljak Pažinová/V. Mitáš: Stredné a horné Poiple. Svedectvo archeológie. Nitra 2015.
- Čambal/Kovár 2014 – R. Čambal/B. Kovár: Keltské nálezy z Čeboviec (okr. Veľký Krtíš) a ich regionálne postavenie. In: J. Čizmarová/N. Venclová/G. Březinová (ed.): Moravské křižovatky. Střední Podunají mezi pravěkem a historií. Brno 2014, 306-314.
- Čollák/Hanulay 1957 – dl. Čollák/J. Hanulay: Podkúvačstvo. Bratislava 1957.
- Drobný 1995 – T. Drobný: Vývoj středověkých ostruh od 11. do počátku 16. století. Diplomová práca. Ústav archeologie a muzeologie Filozofické fakulty Masarykovy university, Brno 1995.
- Durdík 2007 – T. Durdík: Hrady přechodného typu v Čechách. Praha 2007.
- Fábián 2012 – S. Fábián: Sarkantyúk Csongrád és Békés megyében. Szakdolgozat, Szegedi Tudományegyetem, Bölcsészettudományi Kar. Szeged 2012.
- Farkaš 2001 – Z. Farkaš: Zisťovací výskum v Modre, poloha Zámčisko. Zbor. SNM 95, Arch. 11, 2001, 135-168.
- Farkaš 2006 – Z. Farkaš: Stredoveké opevnenie v Stupave, poloha Dračí hrádok. Zbor. SNM 100, Arch. 16, 2006, 235-301.
- Farkaš 2015 – Z. Farkaš: Stredoveké opevnenie Starý Zámok pri Pezinku. Zbor. SNM 109, Arch. 25, 2015, 257-297.
- Hejna 1962 – A. Hejna: Soubor nálezů z hrádka Bolkova v severovýchodních Čechách. Pam. Arch. 53-2, 1962, 455-473.
- Kalmár 1971 – J. Kalmár: Régi magyar fegyverek. Budapest 1971.
- Kirpičnikov 1973 – A. N. Kirpičnikov: Snaržajenje vsadnika i věrchovogo konja na Rusi IX—XIII w. Archeologija SSSR E 1-36. Leningrad 1973.
- Kołodziejski 1985 – S. Kołodziejski: Les éperons a mollette du territoire de la Petite Pologne au moyen âge. In: Memoires Archeologique. Lublin 1985, 131-179.
- Košová 2003 – P. Košová: Stredoveké ostrohy z územia Slovenska v 11.-16. storočí (chronológia). Diplomová práca, Filozofická fakulta, Univerzita Komenského v Bratislave. Bratislava 2003.
- Košová 2004 – P. Košová: Ku klasifikácii vrcholnostredovekých ostrôh z územia Slovenska (12.-15.storočie). Arch. Hist. 29, 2004, 523-547.
- Košová 2007 – P. Košová: Ku klasifikácii neskorostredovekých a včasnovekých ostrôh z územia Slovenska. Musica 25, 2007, 257-276.
- Miňo 2010 – M. Miňo: Príspevok k životu v stredovekom vojenskom tábore. Arch. Hist. 35, 2010, 81-93.
- Mitáš/Ožďáni 2015 – V. Mitáš/O. Ožďáni: Nové nálezy z hradu Ozdín. In: AVANS v roku 2010, Nitra 2015, 163-165.
- Nagy 1898 – G. Nagy: A Szabolcs megyei Múzeum középkori sarkantyúi. Arch. Ért. 18, 1898, 60-64.
- Nekuda 1985 – V. Nekuda: Mstěnice. Zaniklá středověká ves u Hrotovic. Hrádek – tvrz – dvůr – předsunutá opevnění. Brno 1985.

- Nekuda/Kukla 1998* – R. Nekuda/Z. Kukla: Zbraně jimiž byla ostřelována tvrz ve Mstěnicích. In: Ve službách archeologie. Brno 1998, 223-228.
- Nekuda/Ustohal 2003* – R. Nekuda/V. Ustohal: Militária ze Mstěnic. In: Ve službách archeologie IV. Brno 2003, 223-228.
- Pieta 2002* – K. Pieta: Stredoveké opevnenie pri Rakši. AVANS v roku 2001, Nitra 2002, 159, 160, 329.
- Pilková/Šimončičová Koošová 2013* – L. Pilková/P. Šimončičová Koošová: Uzamykacie systémy zo Zeleného hradu Čeboviec (okr. Veľký Krtíš). Zbor. SNM 117, Arch. 23, 2013, 161-168.
- Plaček/Bóna 2007* – M. Plaček/M. Bóna: Encyklopédia slovenských hradov. Praha – Bratislava 2007.
- Polla 1962* – B. Polla: Pamiatky hmotnej kultúry 15. storočia z Posádky pri Gajaroch. Zbor. SNM 56, História 2, 1962, 107-140.
- Rusko 2009* – Z. Rusko: Palné zbrane. Diplomová práca (nepublikovaná), Filozofická fakulta, Univerzita Komenského v Bratislave. Bratislava 2009.
- Ruttikay 1976* – A. Ruttikay: Waffen und Reiterausrüstung des 9. bis zur ersten Hälfte des 14. Jh. in der Slowakei. Slov. Arch. 24-2, 1976, 245-395.
- Serdon 2005* – V. Serdon 2005: Armes du diable (arcs et arbalètes au moyen âge). Rennes 2005.
- Slivka 1980* – M. Slivka: Stredoveké hutníctvo a kováčstvo na východnom Slovensku. 2. časť. Hist. Carpatica 11, 1980, 218-288.
- Slivka 1981* – M. Slivka: Stredoveké hutníctvo a kováčstvo na východnom Slovensku. 3. časť. Hist. Carpatica 12, 1981, 211-276.
- Slivka 2004* – M. Slivka: Tzv. manžetové ostrohy z územia Slovenska. Zbor. SNM 98, Arch. 14, 2004, 183-190.
- Šlauka 1995* – E. Šlauka: Európska kuša. Trnava 1995.
- Šimčík/Pupala 2005* – P. Šimčík/M. Pupala: Krúžková košela z hradu Sklabaňa. Zbor. SNM 99, Arch. 15, 2005, 93-102.
- Zimmermann 1999* – B. Zimmermann: Mittelalterliche Geschosspitzen. Kulturhistorische, archäologische und archäometallurgische Untersuchungen. Schweizer Beiträge zur Kulturgeschichte und Archäologie des Mittelalters, Band 26. Basel 1999.

## MILITARIA, SPOREN UND PFERDEGESCHIRR VOM ČEBOVCE – ZELENÝ HRAD (BEZ. VEĽKÝ KRTÍŠ)

LUCIA PILKOVÁ – PETRA ŠIMONČIČOVÁ KOOŠOVÁ

Im Jahr 2013 war im Zborník SNM – Archeológia 23 der Komplex der Systeme zum Abschließen von der Burg Čebovce – Zelený hrad (Bez. Veľký Krtíš) publiziert (*Pilková/Šimončičová Koošová 2013*). Die vorgelegte Studie setzt die Auswertung weiterer Funde fort – im diesen Fall der Militaria, der Bestandteile der Reiterausrüstung und des Pferdegeschirrs von der angeführten Fundstelle. In der Kollektion die im Fond des SNM-Archäologischen Museums in Bratislava deponiert ist befinden sich Bestandteile mechanischer Waffen und Schießwaffen, Sporen, ein Steigbügel, Zaumzeuge, Hufeisen, Bruchstück vom Kettenpanzer und Schnallen. Die angeführten Funde bezeugen die Besiedlung der Lage im 14. und 15. Jh. Nach bisherigen Kenntnissen und auf Basis des Fundmaterials kann man die Existenz der Burg Zelený hrad (Kataster von Čebovce) ins 13. bis 15. Jh. legen. Das Andauern der Fortifikation in späterer Zeit ist nicht belegt. Auf Basis der Analyse der im Gelände sichtbaren Architekturspuren handelte es sich offenbar um eine Kleinburg vom temporären Typ, für die die Wallbefestigung charakteristisch ist. Diese Kleinburg könnten wir mit Kleinburgen in den Kleinen Karpaten synchronisieren und das konkret mit Dračí hrádok und Kuchyňa-Zámecsek.

*Mgr. Lucia Pilková*  
Archeologické múzeum SMN  
Žižkova 12  
811 01 Bratislava  
pilkova@snm.sk; pilkova.lucia@gmail.com

*Mgr. Petra Šimončičová Koošová, PhD.*  
Mestský ústav ochrany pamiatok  
Uršulínska 9  
811 01 Bratislava  
almos@post.cz