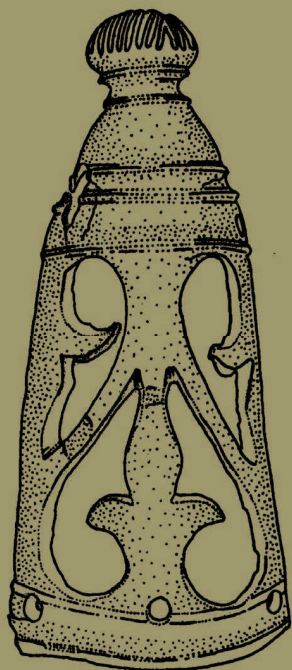


ANNALES ZBORNÍK
MUSEI SLOVENSKÉHO
NATIONALIS NÁRODNÉHO
SLOVACI MÚZEA

ARCHEOLÓGIA 26
ROČNÍK CX – 2016



ANNALES ZBORNÍK
MUSEI SLOVENSKEHO
NATIONALIS NÁRODNÉHO
SLOVACI MÚZEA

ARCHEOLÓGIA 26
ROČNÍK CX – 2016

Bratislava 2016

ANNALES MUSEI NATIONALIS SLOVACI
ZBORNÍK SLOVENSKÉHO NÁRODNÉHO MÚZEA

CX – 2016
ARCHEOLÓGIA
26

Redakčná rada/Editorial Board

PhDr. Juraj Bartík, PhD. (predseda), doc. PhDr. Gertrúda Březinová, CSc., Mgr. Radoslav Čambal,
PhDr. Beata Egyházy-Jurovská, PhDr. Zdeněk Farkaš, PhD., doc. PhDr. Matej Ruttkay, CSc.,
Prof. PhDr. Stanislav Stuchlík, CSc., PhDr. Vladimír Turčan

Zostavovateľ/Edited by
PhDr. Vladimír Turčan

Preklad do nemeckého a anglického jazyka/translation into English and German languages: REELS, s. r. o., Stephanie
Staffen a autori

Publikácia je recenzovaná/publication is reviewed

Grafická úprava/Graphic design
Matúš lányi

Tlač/Print:

Vydalo/Published by: Slovenské národné múzeum-Archeologické múzeum, Bratislava 2016

Náklad/Numbers of the copies: 350 kusov

© Slovenské národné múzeum-Archeologické múzeum/Slovak National Museum-Archaeological Museum 2016

ISBN 978-80-8060-390-8
ISSN 1336-6637

ZBORNÍK SLOVENSKÉHO NÁRODNÉHO MÚZEA CX– 2016 ARCHEOLÓGIA 26

PhDr. Etela Studeníková, CSc., dlhoročná vedecká pracovníčka
SNM-Archeologického múzea a vysokoškolská pedagogička, zakladateľka ročenky Archeológia, sa v tomto roku dožíva okrúhleho životného jubilea. Kolegovia a priatelia želajú jubilantke do ďalších rokov veľa zdravia, spokojnosti a úspechov.

PhDr. Etela Studeníková, CSc., langjährige wissenschaftliche Mitarbeiterin
des SNM-Archäologischen Museums und Hochschulpädagogin, die Gründerin des Jahrbuchs Archeológia, erreicht in diesem Jahr ein rundes Lebensjubiläum. Kollegen und Freunde wünschen der Jubilarin für die nächsten Jahre viel Gesundheit, Zufriedenheit und Erfolg.

OBSAH – CONTENTS – INHALT

- 7 KATARÍNA GAJARSKÁ: Neolitický dom na sídlisku kultúry s lineárnou keramikou v Blatnom
17 The Neolithic house on settlement of the Linear Pottery Culture in Blatné
- 19 ZOJA BENKOVSKY-PIVOVAROVÁ: K terminológii počiatku strednej doby bronzovej na južnom Slovensku vo svetle nálezov z hrobu 3/62 maďarovskej kultúry z Nových Zámkov
25 Zur Terminologie der beginnenden mittleren Bronzezeit in der Südslowakei im Lichte der Funde aus dem Grab 3/62 von Nové Zámky
- 27 PAVOL JELÍNEK: Objekty s dvojicami ľudských skeletov na sídliskách staršej a strednej doby bronzovej na Slovensku
35 Objekte mit menschlichen Skelettpaaren in Siedlungen der älteren und mittleren Bronzezeit in der Slowakei
- 37 GABRIEL NEVIZÁNSKY – PÉTER PROHÁSZKA: Bronzový depot zo Šarišských Lužianok z roku 1876
46 Der Bronzehort aus Šarišské Lužianky aus Jahr 1876
- 49 MILAN HORŇÁK: Sídliskový areál lužickej kultúry a zo stredoveku v Púchove-Horných Kočkovciach
57 Settlement site of Lusatian Culture and from the Middle Ages in Púchov-Horné Kočkovce
- 59 LUCIA BENEDIKOVÁ: Nálezy z Vršatského Podhradia v kontexte osídlenia stredného Považia v neskorkej dobe bronzovej a v dobe halštatskej
70 Die Funde aus Vršatské Podhradie im Kontext der Besiedlung des mittleren Waagtals in der Spätbronze- und Hallstattzeit
- 73 PETR KOS: Pohřebiště ze Slavkova a jeho přínos k poznání vývoje halštatské kultury ve středním Politaví (K možnosti zpřesnění datace hrobů ždanické skupiny horákovské kultury)
101 Das Gräberfeld aus Slavkov und sein Beitrag zur Kenntniss der Entwicklung der Hallstatt-kultur im mittleren Flussgebiet von Litava (zur Möglichkeit der Präzisierung der Datierung von Gräbern der Ždanice-Gruppe der Horákov-Kultur)
- 103 KATARÍNA HARMADYOVÁ: Dvojslučková oblúkovitá spona z Bratislavy-Devína
107 Bogenförmige Zweischleifenfibel aus Bratislava-Devín
- 109 RADOSLAV ČAMBAL: Včasnotaténske spony z Horných Orešian – Slepého vrchu v zbierkach SNM-Archeologického múzea v Bratislave
116 Frühlatènezeitliche Fibeln aus Horné Orešany – Slepý vrch in den Sammlungen des SNM-Archäologischen Museums in Bratislava
- 119 IGOR BAZOVSKÝ: Súčasti astragálových opaskov z juhozápadného Slovenska
123 Bestandteile der Astragalgürtel aus der Südwestslowakei
- 125 RADOSLAV ČAMBAL: Spätlatènezeitliche Jochendbeschläge aus dem Gebiet von Bratislava
131 Neskorolaténske nákončia jariem konského záprahu z priestoru Bratislavy
- 133 VLADIMÍR KRUPA – MIROSLAVA DAŇOVÁ – JÁN ŠTUBŇA – EUDMILA ILLÁŠOVÁ – JÁN TIRPÁK: Prsteň z bohatého hrobu I z Krakovian-Stráží (štyľová a gemologická analýza)
140 Ring from the abundant grave I in Krakovany-Stráže
- 143 DARINA BIALEKOVÁ: Predmety a polovýrobky z kosti a parohu z pobedimského hradiska
150 Gegenstände und Halbfabrikate aus Bein und Geweih vom Burgwall Pobedim

- 151 SAMUEL ŠPANIHEL: Nálezy keramiky z pevnosti v Čiernom – Valoch
 161 Keramikfunde aus der Festung in Čierne – Valy
- 163 MÁRIO BIELICH: Stredoveké osídlenie v Rumanovej
 171 Mittelalterliche Besiedlung in Rumanová
- 173 LUCIA PILKOVÁ – PETRA ŠIMONČIČOVÁ KOÓŠOVÁ: Militária, ostrohy a kónský postroj
 z Čeboviec – Zeleného hradu (okr. Veľký Krtíš)
 181 Militaria, Sporen und Pferdegeschirr vom Čebovce – Zelený hrad (bez. Veľký Krtíš)
- 183 PETER NAGY – EVA ĎURKOVIČOVÁ: Výsledky archeologického výskumu Kalvínskeho kostola
 v Šamoríne
 192 Ergebnisse archäologischer Grabung der Calvinischen Kirche in Šamorín
- KOLOKVIUM
- 193 Štrnásty ročník kolokvií k otázkam rímsko-germánskej archeológie
 194 Vierzehnte Jahrgang der Kolloquien zu den Fragen der römische-germanischer Archäologie
- 195 JAROSLAVA RUTTKAYOVÁ: Miniaturne nádoby z pohrebiska vo Veľkom Cetíne
 200 Miniaturgefäße vom Gräberfeld in Veľký Cetín
- 201 JAROSLAVA SCHMIDTOVÁ: Miniaturna nádobka z doby rímskej z Bratislavy-Čunova
 206 Miniature container from the Roman period from Bratislava-Čunovo
- 207 TOMÁŠ ZEMAN: Miniaturní keramické nádoby z doby římské z jihovýchodní Moravy
 211 Miniaturgefäße aus der römischen Kaiserzeit von südöstlichen Mähren
- 213 ĽLEV ZACHAR – VLADIMÍR TURČAN: Miniaturna keramika zo sídliskových objektov v Šaštíne-Stráži
 a v Trnave
 219 Miniaturkeramik aus Siedlungsobjekten aus Šaštín-Stráže und aus Trnava
- 221 RADKA KNÁPEK – ONDREJ ŠEDO: Misky s omfalem v životě barbarických společností doby římské
 277 Bowls with an omphalos in the life of Barbarian tribes in the Roman period
- RECENZIE
- 281 Vladimír Krupa – Marián Klčo: Bohaté hroby z doby rímskej z Krakovian-Stráži (*Vladimír Turčan*)
- 283 Skratky časopisov a periodík – Abkürzungen von Zeitschriften und Periodika

MINIATÚRNE NÁDOBY Z POHREBISKA VO VEĽKOM CETÍNE¹

JAROSLAVA RUTTKAYOVÁ

Keywords: Roman period, Veľký Cetín, urnfield, Germanic ceramics, miniature containers

Abstract: *Miniature containers from a burial site in Veľký Cetín.* Miniature containers form part of the ceramics found in Germanic grave units and buildings. During the Roman period, placing accompanying ceramics in urn graves was considered a custom typical more of the eastern Germanic people. There is evidence of this in burial sites of the time, in urn graves and burial graves and in parts of Europe settled by Germanic peoples. On the urnfield in Veľký Cetín (Nitra district), miniature containers were present in five graves. For the most part, these were small, thick-walled containers, hand-made with little care, usually without any decoration. Most frequently, they are bowl-shaped, and less frequently pot-shaped, bottle-shaped or vase-shaped. Slovak finds only approximately match types found in Moravian settlements. As opposed to previous interpretations of their function (toys, items made by children, drinking or cosmetic containers, so-called tear bottles or symbolic items), the miniature containers have different functions in women's and in children's graves, according to the latest research. Finds in children's graves are considered rather as toys, whereas the containers in women's graves were used more for storing cosmetics, or medicaments or narcotics. The miniature containers themselves are not one of the chronologically sensitive elements of the Germanic peoples' material culture. They are dated within the context of the find as a whole. The above-mentioned grave and settlement finds on the territory of Slovakia, as well as from several Bohemian, Moravian and Polish sites show that miniature containers were part of the material culture of the Germanic peoples in the Central European region during the whole of the Roman period; their frequency is evident in burial sites from the later Roman period.

Zvláštnu, nie početnú skupinu v rámci germánskej keramiky predstavujú nádoby malých rozmerov, v odbornej literatúre označované ako miniatúrne nádoby. Tvoria súčasť keramického inventára hrobových celkov a vyskytujú sa aj v sídliskových objektoch v priebehu celej rímskej doby. Zvyčajne sa v hrobe okrem urny nachádza len jeden exemplár, existujú tiež príklady prítomnosti dvoch a viacerých miniatúrnych nádob v jednom hrobovom celku. Vyskytujú sa aj v jamových (bezurnových) hrobách. Očividná je ich prevaha v ženských a detských, ale ojedinele sú prítomné aj v mužských hrobách. Témou miniatúrnych nádob sa zoberal vo viacerých svojich štúdiách i rozsiahlejších prácach T. Kolník (1956; 1961; 1964; 1975). K ich typológii prispel E. Droberjar, ktorý zozbieral a vyhodnotil nálezy zo sídlisk staršej rímskej doby z Moravy (Droberjar 1997, 43, 63). Na prítomnosť miniatúrnych nádob v ženských hrobových nálezoch v prostredí przeworskej kultúry upozornil K. Godlowski (1977, 145 n). Špeciálne sa ich výskytu na území Slovenska, klasifikácii a funkcii venoval E. Krekovič (1979; 2014).

Ukladanie sprievodnej keramiky do urnových hrobov, zvyk, ktorý sa v minulosti považoval za charakteristický skôr pre východných Germánov (Kolník 1975, 357), je doložený aj na viacerých súvekých pohrebiskách na Slovensku, napr. v Očkove z porušenej vrstvy (Kolník 1964, 438, tab. 212: 2), v Bešeňove z piatich hrobov 7 kusov, pričom v troch hrobách vždy spolu aj s praslenom, považovaným za typicky ženský atribút (Kolník 1961, 242; Krekovič 2014, Abb. 2, Tab. 1). Vedľa urny z hrobu 9 boli uložené dve nádoby a praslen. Tri bronzové jednodielne spony sa našli v urne, dve s hrotitou a jedna s klinovite rozšírenou nôžkou. Sú datované prevažne do 2. polovice 3. stor. – 1. polovice 4. stor., pričom ich počiatočný výskyt sa predpokladá aj skôr (Kolník 1961, 224, 242, 250, tab. III: 9; 1964, 422; Peškař 1972, 119, 120, 129). Ostatné celky z Bešeňova (hroby 13, 15, 53 a 67) neobsahovali chronologicky citlivé nálezy. T. Kolník priradil k miniatúrnym nádobám aj menšiu kónickú misku z hrobu 55 (Kolník 1961, 230, 242, tab. VII: 55b) a fragmenty z nádoby v hrobe 81 (Kolník 1961, 234, 242).

Viac miniatúrnych nádob je známych aj zo žiarového pohrebiska mladšej rímskej doby v Šoporni – Štrkovi (hroby 1, 2 a zber), dovedna ich bolo 7, pričom mnohé z nich mali aj pokrievku. Minimálne 7-8 ďalších kusov a tri pokrievky pochádzajú pravdepodobne zo starších rozrušených hrobov (Kolník 1973, 1975, 357-358; Krekovič 1979, 414-417; 2014, obr. 4: 3-9, Tab. 1). Datovanie celkov je komplikované vzhľadom na to, že neobsahovali chronologicky dôkazné nálezy, resp. viaceré nádoby (uvádza Kolník 1973) boli súčasťou súkromných zbierok, teda bez poznania nálezového kontextu. Na základe dávnejšie objavených predmetov z tohto pohrebiska (Kolník 1973), hlavne jednodielnych derivátov spón s podviazanou nôžkou a zachovaných urien možno súhlasiť, že uvedené hroby reprezentujú starší úsek mladšej rímskej doby (Krekovič 1979, 418).

Doposiaľ najväčší súbor miniatúrnych nádob sa zistil na žiarovom pohrebisku v Čiernom Brode, spolu v siedmich hrobách (T. Kolník uvádza 8 hrobov; Kolník 1975, 356, obr. 22) a pravdepodobne v ďalších dvoch rozrušených hrobách (nálezy zo Sondy IV a V) sa našlo 15 kusov, pričom v hrobe 21 boli v urne 3 kusy a v hrobe 53 až 5 kusov (Kolník

¹ Príspevok vznikol v rámci Projektu APVV - 14_0842.

1975, 356, *Krekovič, 2014, Tab.1*). Pri datovaní hrobových celkov z Čierneho Brodu možno vychádzať len z keramiky, predovšetkým nádob vytočených na kruhu (z hrobov 11, 20, 21 a 34). S ohľadom na absenciu najstarších tvarov na kruhu robenej keramiky konštatoval T. Kolník jej prítomnosť na tomto pohrebisku najskôr v závere 3. stor. a v prípade hrobových celkov 11 a 21 až na konci 4. resp. v 1. štvrtine 5. stor. (*Kolník 1975, 359-361*). V prípade nádob vyhotovených v rukách sú príbuzné tvary zastúpené na iných pohrebiskách (Očkov, Bešeňov) zaradené do stredného a neskorého stupňa mladšej rímskej doby (*Kolník 1975, 364*), pričom plastická výzdoba žliabkami (hrob 17) sa objavuje už od stupňa C1 (*Kolník/Varsik/Vladár 2007, 27*). Polkruhovitú vtláčanú žliabku a kolkované lístkové rozety na urne z hrobu 53 patria k mladším výzdobným motívom spredu 4. stor. (*Kolník 1975, 363, 364*).

Jeden kus nádoby je známy zo žiarového hrobu v Dunajskej Stredě (*Beninger 1937, 31*). Posledne publikoval toto pohrebisko P. Prohászka a upresnil jeho lokalizáciu do Malých Dvorníkov v okrese Dunajská Streda (*2014, 167-198*). Z jeho vyhodnotenia vyplynulo, že nádoba bola súčasťou hrobového celku „C“. Je to malý pohár s prehýbanými stenami (Faltenbecher), na základe ktorého zaradil hrob „C“ do neskorkej rímskej doby (*Prohászka 2014, 182, 183*). Autor zdôraznil, že ide o germánsku napodobeninu, aké sú v barbarskej hrnčiarskej produkcii doložené od 2. tretiny 3. stor. (hoci ich rímske predlohy sa vyrábali už v staršej rímskej dobe) a produkovali sa aj v 4. – 5. stor. (*Hegewisch 2005, 291; Krekovič 1981, 357-359; Prohászka 2014, 191*).

V Kostelci na Hané boli súčasťou troch hrobových celkov, 46, 269 a 377 (*Kolník 1961, 242, Zeman 1961, 26, obr. 7 E/a, 119, obr. 56 C/a, 148, obr. 69 A/b*). K datovaniu miniatúrnych nádob môže prispieť len hrob 377, ktorý obsahoval dve zdobené bronzové a jednu železnú jednodielnu sponu s obdĺžnikovou hranenou nôžkou. Podľa J. Zemana sa spony v moravskom prostredí objavujú najskôr v závere 3. stor., okolo r. 300 (*Zeman 1961, 203, 204*), resp. v poslednej tretine 3. až do konca 4. stor. (*Peškař 1972, 124, 125*). E. Krekovič pripomína súčasný výskyt praslenov (ženských atribútov) v hroboch z Kostelca na Hané (*Krekovič 2014, 449*). Autor konštatuje tiež prítomnosť miniatúrnych nádob výlučne v ženských a detských žiarových hroboch z pohrebísk przeworskej kultúry na území Poľska (*Krekovič 2014, 449, 451*).

Na pohrebisku przeworskej kultúry v Opatówe (v severozápadnej časti Malopolska, okr. Klobuck) sa našli miniatúrne nádoby v štyroch žiarových hrobových celkoch, z toho v dvoch (302, 470) boli pochovaní dospelí jedinci, bez určenia pohlavia, v hrobe 432 bola uložená žena s kojencom a hrob 1200 patril dospelému mužovi (*Madyda-Legutko/Rodzyńska-Nowak/Zagórska-Telega 2011, 82, 113, 126, 243*). Jamové hroby 302 a 470 sú zaradené do stupňov C2, a C3, urnový hrob 432 do C1b a C2 a hrob 1200 do B2/C1-C1a (*Madyda-Legutko/Rodzyńska-Nowak/Zagórska-Telega 2011, 9, 82, 114, 126, 243*).

Nádoby sú známe aj z územia Nemecka, kde sa vyskytujú počas celej rímskej doby. Zistili sa na pohrebisku v Costedte vo východnom Westfalsku (*Siegmund 1996, 57*). Na pohrebisku v Ichstedte (Durínsko) sa našli v piatich hroboch, pričom v hrobe 10 z neskorkej rímskej doby boli súčasne uložené tri rôzne miniatúrne nádoby. Spájajú sa najskôr s rituálnymi praktikami (*Becker 1999, 36*).

Z pohrebiska v Abraháme je známy jeden exemplár zo staršej doby rímskej. Pochádza z urnového hrobu 210 (*Kolník 1980, 74, Tab. LIX: 210 g*), ktorý okrem iného obsahoval aj niekoľko fragmentov zlatého hruškovitého závesku so zvyškami jemnej rytej a filigránovej výzdoby. Podobný (typ Müller II) sa našiel v hrobe 208 spolu s doštičkovitou sponou (*Kolník 1980, 73, 74, Taf. LVIII*). Na základe týchto nálezov dotovala I. Kvetánová celok 208 z Abrahámu do 2. polovice 2. stor. (*Kvetánová 2008, 42*). Zlatý, granuláciou bohato zdobený hruškovitý závesok sa zistil aj na pohrebisku v Očkove. Podľa T. Kolníka sa filigránová výzdoba začala častejšie uplatňovať v 2. polovici 2. stor. (*Kolník 1984, 70, 71, obr. 158*). Novšie sa objavil hruškovitý závesok v žiarovom hrobe 8/05 v Zohore, v spoločnosti spón V. Almgrenovej skupiny, 8. série (Einsprossenfibeln), ktoré zaraďujú hrobový celok do polovice, resp. 2. polovice 2. stor. Druhý závesok nájdený v Zohore pochádza evidentne zo zničeného hrobu (*Elschek 2013, 109, Abb. 13: 2, Taf. II: 2, 3*).

V Kostolnej pri Dunaji v urnovom hrobe 33 sa objavila miniatúrna nádoba spolu s výrazne profilovanými bronzovými sponami typu A 68, datovanými do 2. polovice 1. stor. (*Kolník 1964, 437; 1971, 522; 1980, 109, Tab. XCVIII: 33 j; Peškař 1972, 78*). Dva exempláre nádobiek sú známe tiež z urnových hrobov 76 a 77 v Sládkovičove (*Kolník 1980, 156, 157, Tab. CLIX: 76 b, 77g*). V dvojhrobe 76 dospelého jedinca a dieťaťa sa nenašli výraznejšie datovacie prvky, podľa I. Kvetánovej patrí do 2. stor., stupňa B2 (*Kvetánová 2008, 48*). Urnový hrob 77 obsahoval zaujímavú miniatúrnú nádobu pripomínajúcu šálku s uchom, celok patrí na základe prechodného typu spony A 67/68 do 1. pol. 1. stor., resp. stupňa B1a (*Kolník 1971, 513; Peškař 1972, 77*).

Miniatúrne nádoby boli súčasťou viacerých urnových a jamových hrobov z počiatku rímskej doby v Čechách (Tišice, Tvršice, Zboží, Nebovidy a i.; *Kolník 1964, 439; Kolník 1975, 358; Šneidrová 1957, 97, 98*). Na pohrebisku v Tišiciach v stredných Čechách boli súčasťou žiarového hrobu 43 dve nádoby, resp. časť pohárika na dutej nôžke a štíhla vázovitá nádoba. Našli sa spolu s bronzovou sponou so zavretými očkami, ktorých hlavná výroba prináleží do prvých dvoch – troch desaťročí 1. stor. (*Motyková-Šneidrová 1963, 356, 397, obr. 15: 5, 6*). Antropologická analýza doložila v hrobe 43 pozostatky dospelého muža (*Chochol 1963, 438-466*). Jeden nález zo stupňa B1 pochádza zo ženského hrobu v Dobříchove (*Droberjar 1999, Abb. 47: 52/2; Krekovič 2014, 449*).

Ich výskyt sa neobmedzil len na žiarové hroby, podľa T. Kolníka sa našli aj v štyroch kostrových hroboch v Abraháme (3, 4, 12 a 124) a dvoch kostrových hroboch (27, 28) v Sládkovičove (*Kolník 1975, 357*). Diskutabilné

sú rozmery nádob v prípade vyššie uvedených kostrových hrobov. Dievčenský hrob 3, ako aj ženské hroby 4 a 12 z Abrahámu obsahovali dvojkónické nádoby, skôr misky, ktorých výška oscillovala okolo 10-11 cm, priemer ústia 10-12 cm a maximálny priemer do 13,5 cm. V hrobe 124, pravdepodobne detskom, sa našla nádoba menších rozmerov (v. 6,6 cm, d (u). 7,8 cm, d (max.) 9,2 cm). Hroby 27 a 28 (prvý ženský, druhý mužský) zo Sládkovičova obsahovali nízke misy s polgulovitým zdobeným telom a odsadeným von vyhnutým okrajom, s výškou 6 cm a priemerom okraja cca 12 cm (Kolník 1980). Uvedené exempláre nezodpovedajú kritériám „skutočných“ miniatúrnych nádob vymedzeným E. Krekovičom (2014, 444). Nepatria k hrubostenným, nedbalo opracovaným a nedostatočne vypáleným nádobám malých rozmerov bez výzdoby, ktorých priemer ústia by nemal presahovať 6 cm. Pri stanovení takejto (maximálnej) numerickej hodnoty priemeru ústia sa autor odvoláva na nálezy z pohrebísk przeworskej kultúry. Ide o nízke misy (kvalitnejšie, aj zdobené) nevelkých rozmerov, s priemerom ústia 7-10 cm, ktoré tu nie sú klasifikované ako miniatúrne nádoby (Madyda-Legutko/Rodzinska-Nowak/Zagórska-Telega 2011; Krekovič 2014, 444).

Sídliskové nálezy z územia Slovenska zverejnil E. Krekovič (2014). Okrem tam uvedených konštatuje výskyt miniatúrnych nádob J. Beljak aj na Pohroní (z osád v Štúrove a Čake), prevažne v objektoch zo stupňov B2 a B2/C1 (Beljak 2008, 98). Novšie poznáme miniatúrne nádoby z osady preskúmanej na trase výstavby rýchlostnej cesty R1 v Beladiciach – Pustom Chotári (Ruttikay et al. 2013, 215-217, obr. 143: 3). Vďaka neúplnej bronzovej sponě, pravdepodobne jednodielnej s hrotitou nôžkou, možno zaradiť celok 22 z Beladic približne do 2. polovice 3. – začiatok 4. stor. (Peškař 1972, 119, 120). Ďalší exemplár pochádza z objektu 1/2013, germánskeho obydlija z Mástu (miestnej časti Stupavy). Spolu s ďalšími tromi kompletnými nádobami a množstvom keramických fragmentov tvorí uzavretý nálezový komplex, datovaný do 3. stor., predovšetkým stupňov C1 a C2 (Elschek/Groh/Kolníková 2015, 96, 97).

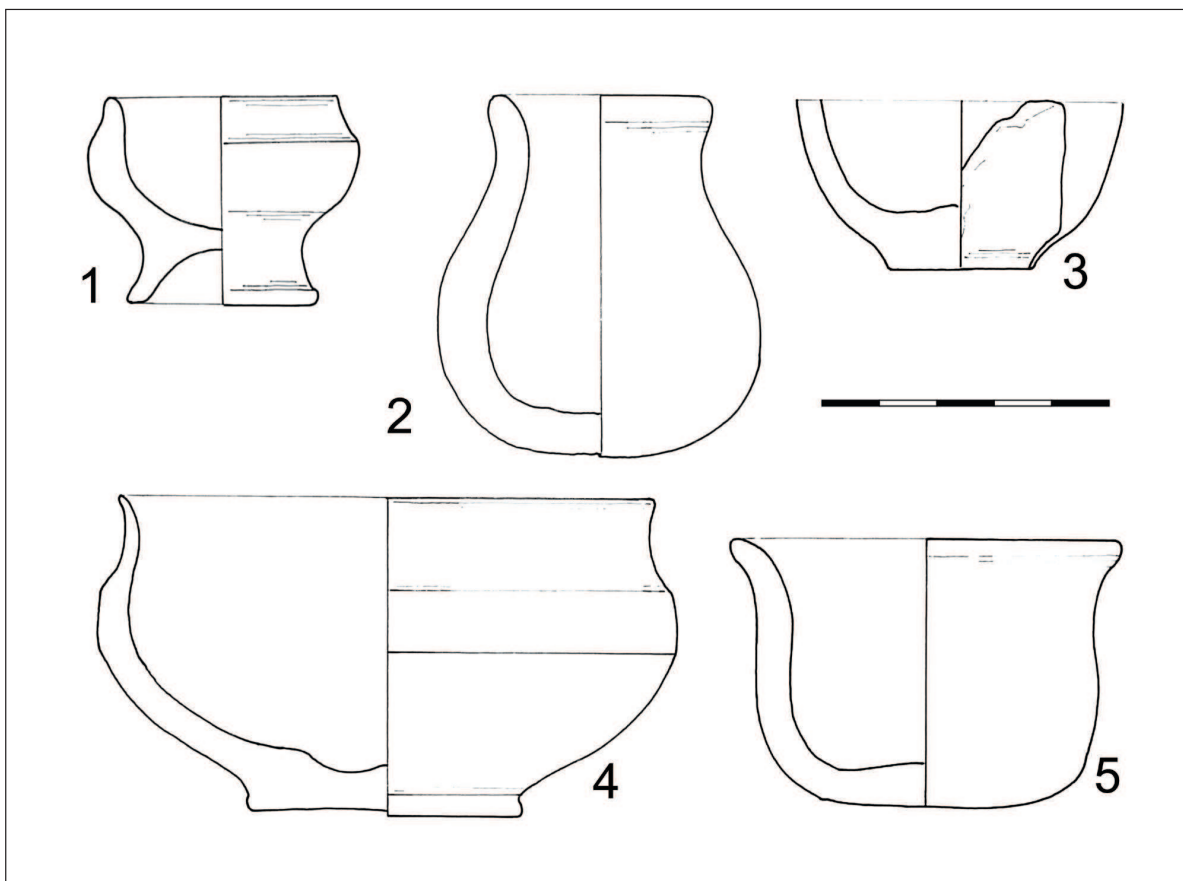
E. Droberjar publikoval miniatúrne nádoby z vybraných sídliskových objektov staršej rímskej doby (stupeň B2) a prechodného stupňa B2/C1 z moravských lokalít Blučina, Hrušky, Komořany, Křepice a Mikulčice (Droberjar 1997, 109, 110, 178-194).

Žiarové pohrebisko z mladšej rímskej doby vo Veľkom Cetíne (okr. Nitra), poloha Jakubske je vzdialené cca 12 km juhovýchodne od Nitry. Lokalita sa nachádza na ľavobrežnej terase rieky Nitry, na miernej vyvýšenine zvažujúcej sa na juhovýchod. Systematickým výskumom v r. 1991, 1992 a 1995 sa odhalilo na ploche viac ako 2200 m² 157 žiarových hrobov, kostrové neboli nájdené (Cheben/Ruttikayová/Ruttikay 1994; Ruttikayová 2009, 2014).

V princípe obsahovali urnové hroby vo Veľkom Cetíne jednu nádobu – urnu, v 5 prípadoch sa okrem nej vyskytli ďalšie spravidla miniatúrne nádoby (hroby 14, 18, 84, 96, 120, tab. 1:1-5).

Fragment nádoby, malej misky sivé farby z hrobu 14 (tab. 1: 3) vyrobené z piesčitej hliny s jemnými prímiesami, bol bez výzdoby. Hrobový celok patrí do skupiny značne poškodených. Z urny sa zachovalo niekoľko fragmentov. Jeden z nich, okrajový s von vyhnutým ústím je zdobený trojuholníkovými poliami vyplnenými trojuholníkovými vpichmi pod hrdlom nádoby. Okrem toho z hrobu pochádza zlomok bronzového pásikového náramku malého priemeru (Antropologická analýza potvrdila pohreb dieťaťa: Vondráková 1994, 44). Zachovaná časť náramku nasvedčuje, že ide o exemplár menších rozmerov, pravdepodobne detský, vyrobený z bronzovej tyčinky s prierezom tvaru D. Jednoduché typy nezdobených otvorených náramkov z bronzového drôtu s kruhovým alebo D prierezom boli obľúbeným typom počas celej rímskej doby. Známe sú paralely z rímskych provincií včasnej až neskorkej rímskej doby (Riha 1990, 56, Taf. 73: 2915). Urnový hrob 14 možno datovať len rámcovo do 2., resp. 2. polovice 2. – 1. polovice 3. stor., prihliadnuc aj k prítomnosti keramických fragmentov nádoby zdobenej rytými trojuholníkmi, vyplnenými trojuholníkovými vpichmi, aké sú považované za charakteristický výzdobný prvok vývojovej fázy B germánskej osady v Branči. Jej datovanie je vymedzené rokmi 180/200 až 250/270 (Kolník/Varsik/Vladár 2007, 27, 35, obr. 13: 22). V hrobe 18 sa zachovala malá tenkostenná miska bez výzdoby s odsadeným dnom (tab.1: 4; Cheben/Ruttikayová/Ruttikay 1994, 197, obr. 24: 5). Ak by sme sa stotožnili s rozmermi i kvalitatívnymi kritériami miniatúrnych nádob zdôrazňovanými E. Krekovičom (2014, 444), túto nádobu by sme k nim nemohli zaradiť. Menšia svetlohnedá tenkostenná misa s odsadeným dnom (v. 5,8 cm, d. ústia 9,4 cm) je rovnako ako urna z tohto hrobu vyhotovená na kruhu. Kalcinované kosti spolu so všetkými milodarmi – železnými vedierkovitými a jedným gulovitým záveskom, očkom z prsteňa a fragmentmi železných a bronzových predmetov boli uložené v misovitej ostro profilovanej urne. Ženský hrob 18 (Vondráková 1994, 244) je vybavený urnou vytočenou na kruhu. Výraznejšie sa táto výrobná technika udomácnila v kvádskom prostredí v mladšej a najmä neskorkej rímskej dobe. Prítomnosť domácej germánskej na kruhu točenej keramiky v osadách sa predpokladá od polovice, resp. v 2. polovici 3. a v 4. stor. (Kolník/Varsik/Vladár 2007, 35). Železné vedierkovité závesky (Ruttikayová 2009, 572, obr. 2: 3) prináležia do skupiny predmetov, ktorými przeworská kultúrna sféra obohatila kvádsku kultúrnu oblasť stredného Podunajska po polovici 2. stor. (Kolník 1964; Tejral 1970, 191; Ruttikayová 2009, 567-577). V prostredí przeworskej kultúry patria k najrozšírenejšiemu druhu záveskov hlavne v stupni B2 a trvajú až do včasnej doby sťahovania národov (Godłowski 1977, 43).

V hrobe 84 sa našla miniatúrna vázovitá resp. fľašovitá nádoba hruškovitého tvaru (tab. 1: 2) blízka Droberjarovmu typu 7500 (Droberjar 1997, Abb. 47). Patrí skôr k hrubším, nedbalo ručne vyhotoveným tvarom so svetlohnedým, miestami sivým hladným, niekde ošúchaným povrchom bez výzdoby. Hlina obsahuje jemné piesčité prímiesi. Našla sa spolu so zvyškom urny – spodnou časťou ručne robenej nádoby a kúskom živice. Tvarovo i rozmermi najbližšia analógia



Tab. 1. Veľký Cetín, okr. Nitra, poloha Jakubské. Miniatúrne nádoby z hrobov 14 (1: 3), 18 (1: 4), 84 (1: 2), 96 (1: 5), 120 (1: 1).
Taf. 1. Veľký Cetín, Bez. Nitra, Lage Jakubské. Miniaturgefäße von Gräbern 14 (1: 3), 18 (1: 4), 84 (1: 2), 96 (1: 5), 120 (1: 1).

pochádza z objektu 1/2013 zo Stupavy-Mástu. Keramika z tohto celku je datovaná do 1. až 2. tretiny 3. stor. (Elschek/Groh/Kolníková 2015, 96, 97).

Tvar z hrobu 96 (tab. 1: 5) možno priradiť k typu 7400 (Droberjar 1997, Abb. 47). Ručne formovaný pohár(?) s esovitou profiláciou a drsným hnedosivým povrchom bez výzdoby je vyrobený z hliny s hrubšími piesčitými prímiesami. Ležal mimo urny – ručne vyhotovenej esovite profilovanej misy s čiernym hladným povrchom, zdobeným zväzkami zvislých rýh. V nej sa okrem ľudských kostí našla len hruška živice. Obdobný tvar (Droberjar typ 7402), len so zúženým hrdlom sa našiel na sídlisku v Blučine, okr. Brno-venkov, v chate III, ktorá patrí do prechodného stupňa B2/C1 (Droberjar 1997, 179, Taf. 6-9). Pri zohľadnení výzdobného motívu na urne z hrobu 117 v Očkove, datovaného do stupňa B2/C1 až C1a (Kolník 1964, tab. 26: 117a), resp. na príklade hlbkej misy z objektu 115 v Branči, zaradenej do fázy B z 2. polovice 2. – 2. polovice 3. stor. (Kolník/Varsik/Vladár 2007, 35, 107, obr. 13: 19, tab. 97: 11).

Napokon nádobka z hrobu 120 (tab. 1: 1) sa približuje najviac tvaru malej misy na nôžke (Droberjar typ 7202), ktorá sa našla na sídlisku v Křepiciach (okr. Břeclav), v obydlí (chata V) datovanom do prechodného stupňa B2/C1 (Droberjar 1997, 188, Abb. 47, Taf. 64: 3). Podobne ako predchádzajúce, aj nádobka z Veľkého Cetína je vyrobená nedbalo, ručne, z materiálu s hrubšími anorganickými prímiesami. Povrch má drsný, hnedej, miestami až tehlovej farby, bez výzdoby. Ležala z vonkajšej strany, pod vydutím urny. Urna – misa s odsadenou nízkou nôžkou a esovitou profiláciou má čierny hladný, miestami leštený povrch a dve obežné ryhy pod hrdlom. V nej bola uložená bronzová dvojdielna spona s úzkou hrotitou nôžkou ukončenou gombíkom a samostrelovou konštrukciou, vďaka ktorej možno datovať hrobový celok do 2. polovice 3. až do polovice 4. stor., a to na základe jej blízkej paralely z Prahy- Bubenče (Svoboda 1965, 70, obr. 20: 1; Peškař 1972, 121).

Všeobecne možno súhlasiť s viacerými už zverejnenými závermi E. Krekoviča (2014) o predmetných miniatúrnych nádobách, ktoré sa vyskytujú tak v hroboch, ako aj v sídliskových objektoch Germánov v strednej Európe. Evidentný je ich prevažný výskyt v ženských a detských hroboch a len výnimočne sú súčasťou mužských hrobov. Zvyčajne sú to skôr menšie hrubostenné, nedbalo ručne vyrobené tvary, najčastejšie bez výzdoby. Možno súhlasiť aj s konštatovaním, že naše nálezy len málokedy a len približne zodpovedajú typom z moravských sídlisk (Droberjar 1997, Abb. 47). Na rozdiel od predchádzajúcich interpretácií funkcie miniatúrnych nádob (hračky, predmety vyrobené deťmi, picie alebo

kozmetické nádoby, tzv. slzničky alebo symbolické predmety) dospel E. Krekovič k čiastočne odlišným záverom. Podľa neho plnia miniatúrne nádoby rozdielnu funkciu v ženských a v detských hrobách. Nálezy z hrobov detí považuje skôr za hračky, prípadne detské výtvary, zatiaľ čo nádoby v ženských hrobách slúžili na uschovanie kozmetiky, príp. liečiv, resp. aj narkotík (Krekovič 2014, 451).

Samotné miniatúrne nádoby nepatria k chronologicky citlivým prvkom materiálnej kultúry Germánov. K otázke ich datovania treba pristupovať v kontexte s nálezovým celkom. Z uvedených hrobových i sídliskových nálezov z územia Slovenska, ale aj niekoľkých českých, moravských a poľských lokalít vyplýva, že miniatúrne nádoby sú súčasťou materiálnej kultúry Germánov v stredoeurópskom priestore v priebehu celej rímskej doby, pričom viditeľná je ich prevaha na pohrebiskách v mladšej rímskej dobe.

LITERATÚRA

Becker 1999 – M. Becker: Ichstedt. Untersuchungen zu einem Gräberfeld der späten Latènezeit bis späten römischen Kaiserzeit. Jahresschr. Mitteld. Vorgesch. 82, 1999, 7-210.

Beljak 2008 – J. Beljak: Východná enkláva Kvádov (Osada v Štúrove v kontexte germánskeho osídlenia na Pohroní a Poiplí). Dizertačná práca, nepublikované. Nitra 2008.

Beninger 1937 – E. Beninger: Die germanischen Bodenfunde in der Slowakei. Reichenberg – Leipzig 1937.

Droberjar 1997 – E. Droberjar: Studien zu den germanischen Siedlungen. Praha 1997.

Droberjar 1999 – E. Droberjar: Dobřichov-Piřhora. Ein Brandgräberfeld der älteren römischen Kaiserzeit in Böhmen, Pragae 1999.

Elschek 2013 – K. Elschek: Zohor – Ein neues Fürstengrab der „Lübsow-Gruppe“ und Brandgräber mit Edelmetallbeigaben aus Zohor (Westslowakei). In: M. Harda/O. Heinrich-Tamaska (Hrsg.): Grundprobleme. Thema: Macht des Goldes. Gold der Macht. Weinstadt 2013, 91-123.

Elschek/Groh/Kolníková 2015 – K. Elschek/S. Groh/E. Kolníková: Eine neue germanische Siedlung und römisch-germanische ländliche Niederlassung von Stupava-Mást (Westslowakei). Slov. Arch. 63, 2015, 63-114.

Godłowski 1977 – K. Godłowski: Materiały do poznania kultury przeworskiej na Górnym Śląsku II. MatSW. 4, 1977, 7-237.

Hegewisch 2005 – M. Hegewisch: Germanische Adaptationen römischer Importgefäße. Ber. RGK 86, 2005, 197-348.

Cheben/Ruttikayová/Ruttikay 1994 – I. Cheben/J. Ruttikayová/M. Ruttikay: Výskumy na trase ropovodu vo Veľkom Cetíne. Štud. Zvesti AÚ SAV 30, 1994, 177-241.

Chochol 1963 – J. Chochol: Antropologický rozbor žárových pozůstatků z pohřebiště rímskeho období v Tiřicích. Pam. Arch. 54, 1963, 438-466.

Kolník 1956 – T. Kolník: Popolnicové pohrebisko z mladšej doby rímskej a počiatku sťahovania národov v Očkove pri Piešťanoch (Výskum 1953 a 1955). Slov. Arch. 4, 1956, 233-300.

Kolník 1961 – T. Kolník: Pohrebisko v Bešeňove. Slov. Arch. 9, 1961, 219-300.

Kolník 1964 – T. Kolník: Stredné Považie v mladšej dobe rímskej. Kandidátska dizertácia, nepublikované. Nitra 1964.

Kolník 1971 – T. Kolník: Prehľad a stav bádania o dobe rímskej a sťahovaní národov. Slov. Arch. 19, 1971, 499-558.

Kolník 1973 – T. Kolník: Hrobové nálezy z doby rímskej na Slovensku. Korpus. Nepublikované. Nitra 1973

Kolník 1975 – T. Kolník: Žiarové pohrebisko z neskorej doby rímskej a zo začiatku sťahovania národov v Čiernom Brode. Slov. Arch. 23, 1975, 341-378.

Kolník 1980 – T. Kolník: Römerzeitliche Gräberfelder in der Slowakei. Bratislava 1980.

Kolník 1984 – T. Kolník: Rímske a germánske umenie na Slovensku. Bratislava 1984.

Kolník/Varsik/Vladár 2007 – T. Kolník/V. Varsik/J. Vladár: Branč. Germánska osada z 2. – 4. storočia. Nitra 2007.

Krekovič 1979 – E. Krekovič: Hrobové nálezy z doby rímskej v Šoporni, okr. Galanta. Arch. Rozhľedy 31, 1979, 413-419.

Krekovič 1981 – E. Krekovič: Rímska importovaná keramika na Slovensku. Slov. Arch. 29, 1981, 341-377.

Krekovič 2014 – E. Krekovič: Miniaturgefäße im Quadischen Kultur-Gebiet in der Slowakei. In: Honoratissimum Assensus Genus Est Armis Laudare. Kraków 2014, 443-453.

Kvetánová 2008 – I. Kvetánová: Deti stredodunajských Germánov. Analýza hrobov detí a mladistvých. Slov. Arch. 56, 2008, 21-60.

Madyda-Legutko/Rodzyńska-Nowak/Zagórska-Telega 2011 – R. Madyda-Legutko/J. Rodzyńska-Nowak/J. Zagórska-Telega: Opatów Fpl. 1. Ein Gräberfeld der Przeworsk-kultur in nordwestlichen Kleinpoleen. Warszawa-Kraków 2011.

Motyková-Šneidrová 1963 – K. Motyková-Šneidrová: Žárové pohřebiště ze starší doby římské v Tiřicích ve středních Čechách. Pam. Arch. 54, 1963, 343-437.

Peřkař 1972 – I. Peřkař: Fibeln aus der römischen Kaiserzeit in Mähren. Praha 1972.

Prohászka 2014 – P. Prohászka: Das germanische Gräberfeld von „Dunajská Streda“. Slov. Arch. 62, 167-198.

Riha 1990 – E. Riha: Die römische Schmuck aus Augst und Kaiseraugst. Augst 1990.

Ruttikay et al. 2013 – M. Ruttikay et al.: Záchrané archeologické výskumy na trase výstavby rýchlostnej cesty R1 v úseku

Nitra-Selenec – Beladice. AVANS v roku 2009, Nitra 2013, 209-229.

Ruttkayová 2009 – J. Ruttkayová: Pohrebisko vo Veľkom Cetíne a Ponitrie v kontexte nálezov przeworskej a wielbarskej kultúry. In: Archeologia Barbarzyńców 2008: Powiązania i kontakty w świecie barbarzyńskim. Materiały z IV Protohistorycznej Konferencji Sanok, 13-17 października 2008. Rzeszów 2009, 567-577.

Ruttkayová 2014 – J. Ruttkayová: Das Gräberfeld der jüngeren römischen Kaiserzeit von Velký Cetín. In: B. Komoróczy (ed.): Archeologie Barbarů 2011: Socální diferenciace barbarských komunit ve světle nových hrobových, sídlištních a sběrových nálezů. Spisy Archeologického ústavu AV ČR Brno 44, Brno 2014, 149-156.

Siegmund 1996 – Das Gräberfeld der jüngeren römischen Kaiserzeit von Costedt. BW 32. Mainz 1996.

Svoboda 1965 – B. Svoboda: Čechy v době stěhování národů. Monumenta archaeologica XIII. Praha 1965.

Šneidrová 1957 – K. Šneidrová: Pohřebiště v Tišicích a problematika pohřebního ritu ve starší době římské. Arch. Rozhledy 9, 1957, 82-103.

Tejral 1970 – J. Tejral: K interpretaci severovýchodních prvků v hmotné kultuře moravské oblasti na sklonku starší doby římské. Pam. Arch. 61, 1970, 184-215.

Vondráková 1994 – M. Vondráková: Rozbor antropologického materiálu z lokality vo Veľkom Cetíne. Štud. Zvesti AÚ SAV 30, 1994, 243-245.

Zeman 1961 – J. Zeman: Severní Morava v mladší době římské. Praha 1961.

MINIATURGEFÄSSE VOM GRÄBERFELD IN VELKÝ CETÍN

JAROSLAVA RUTTKAYOVÁ

Miniaturgefäße sind Bestandteil des keramischen Inventars in Gräbern und auch den Siedlungen der Germanen im Mitteldonauraum während der ganzen römischen Kaiserzeit. Üblich befindet sich im Grab außer der Urne ein, oder auch mehrere Miniaturgefäße, sie sind auch Bestandteil der Grubengräber. Aus der Slowakei kennen wir sie vor allem von Brandgräbern aus der jüngeren und späten römischen Kaiserzeit in Bešenov (Stufen C3, D1), Čierny Brod (Stufen C3, D1), Dunajská Streda, Malé Dvorníky (Stufen C2, C3?), Očkov, Šoporna und Velký Cetín (Stufen B2/C1, C1-C3, D1). Weniger zahlreich sind Funde von Gräberfeldern aus der älteren Kaiserzeit in Abrahám (Stufe B2/C1), Kostolná (Stufe B2) und Sládkovičovo (Stufen B1, B2). Die angeführten Siedlungsfunde aus Štúrovo und Čaka gehören eher in die Stufen B2 und B2/C1 und aus Beladice in die jüngere römische Kaiserzeit (Stufen C2, C3), das Gefäß aus Stupava-Mást in die Stufen C1 und C2.

Das Vorkommen von Miniaturgefäßen in Böhmen und Mähren dokumentieren Funde von den Gräberfeldern aus Dobřichov, Nebovidy, Tišice (Stufe B1), Tvršice und Zboží, dem Gräberfeld aus der jüngeren römischen Kaiserzeit aus Kostelec na Hané und Siedlungsfunde aus Blučina, Hrušky, Komořany, Křepice und Mikulčice von den Stufen B2 und B2/C1. Am bekannten Brandgräberfeld in Opatow in Kleinpolen sind Grabkomplexe mit Miniaturgefäßen vorwiegend in die Stufen C1-C3 der jüngeren römischen Kaiserzeit eingereiht. Von der angeführten Übersicht ergibt sich das zahlenmäßige Übergewicht dieser Keramikinventarart während der jüngeren und späten römischen Kaiserzeit. Evident ist auch ihr überwiegendes Vorkommen in Frauen- und Kindergräbern, während sie in Männergräbern zu einzigartigen Funden gehören. Zu einstmaligen Interpretationen der Funktion von Miniaturgefäßen (Spielzeuge, Kindererzeugnisse, Trink- und Kosmetikgefäße, Tränengefäße oder symbolische Gefäße) kam die Meinung von E. Krekovič (2014) dazu, der ihre Funktion in Frauen- und Kindergräbern unterschied. In den ersten dienten sie zur Lagerung von Kosmetik, Arzneistoffen und auch Narkotika, in den anderen als Spielzeuge oder Kindererzeugnisse. Miniaturgefäße gehören nicht zu chronologisch empfindlichen Elementen der materiellen Kultur bei den Germanen. Bei ihrer Datierung ist es nötig im Kontext auf dem konkreten Fundkomplex eingehen.

PhDr. Jaroslava Ruttkayová

Ponitrianske múzeum v Nitre

Štefánikova trieda 1, 949 01 Nitra

jaroslava.ruttkayova@gmail.com