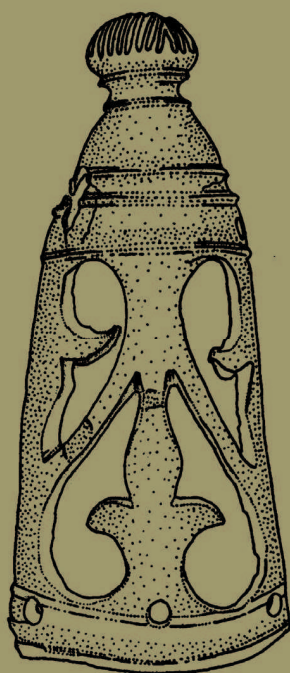


ANNALES ZBORNÍK  
MUSEI SLOVENSKÉHO  
NATIONALIS NÁRODNÉHO  
SLOVACI MÚZEA

ARCHEOLÓGIA 26  
ROČNÍK CX – 2016



ANNALES ZBORNÍK  
MUSEI SLOVENSKEHO  
NATIONALIS NÁRODNÉHO  
SLOVACI MÚZEA

ARCHEOLÓGIA 26  
ROČNÍK CX – 2016

Bratislava 2016

ANNALES MUSEI NATIONALIS SLOVACI  
ZBORNÍK SLOVENSKÉHO NÁRODNÉHO MÚZEA

CX – 2016  
ARCHEOLÓGIA  
26

Redakčná rada/Editorial Board

PhDr. Juraj Bartík, PhD. (predseda), doc. PhDr. Gertrúda Březinová, CSc., Mgr. Radoslav Čambal,  
PhDr. Beata Egyházy-Jurovská, PhDr. Zdeněk Farkaš, PhD., doc. PhDr. Matej Ruttkay, CSc.,  
Prof. PhDr. Stanislav Stuchlík, CSc., PhDr. Vladimír Turčan

Zostavovateľ/Edited by  
PhDr. Vladimír Turčan

Preklad do nemeckého a anglického jazyka/translation into English and German languages: REELS, s. r. o., Stephanie  
Staffen a autori

Publikácia je recenzovaná/publication is reviewed

Grafická úprava/Graphic design  
Matúš lányi

Tlač/Print:

Vydalo/Published by: Slovenské národné múzeum-Archeologické múzeum, Bratislava 2016

Náklad/Numbers of the copies: 350 kusov

© Slovenské národné múzeum-Archeologické múzeum/Slovak National Museum-Archaeological Museum 2016

ISBN 978-80-8060-390-8  
ISSN 1336-6637

ZBORNÍK SLOVENSKÉHO NÁRODNÉHO MÚZEA CX– 2016 ARCHEOLÓGIA 26

PhDr. Etela Studeníková, CSc., dlhoročná vedecká pracovníčka  
SNM-Archeologického múzea a vysokoškolská pedagogička, zakladateľka ročenky Archeológia, sa v tomto roku dožíva okrúhleho životného jubilea. Kolegovia a priatelia želajú jubilantke do ďalších rokov veľa zdravia, spokojnosti a úspechov.

PhDr. Etela Studeníková, CSc., langjährige wissenschaftliche Mitarbeiterin  
des SNM-Archäologischen Museums und Hochschulpädagogin, die Gründerin des Jahrbuchs Archeológia, erreicht in diesem Jahr ein rundes Lebensjubiläum. Kollegen und Freunde wünschen der Jubilarin für die nächsten Jahre viel Gesundheit, Zufriedenheit und Erfolg.

## OBSAH – CONTENTS – INHALT

- 7 KATARÍNA GAJARSKÁ: Neolitický dom na sídlisku kultúry s lineárnou keramikou v Blatnom  
17 The Neolithic house on settlement of the Linear Pottery Culture in Blatné
- 19 ZOJA BENKOVSKY-PIVOVAROVÁ: K terminológii počiatku strednej doby bronzovej na južnom Slovensku vo svetle nálezov z hrobu 3/62 maďarovskej kultúry z Nových Zámok  
25 Zur Terminologie der beginnenden mittleren Bronzezeit in der Südslowakei im Lichte der Funde aus dem Grab 3/62 von Nové Zámky
- 27 PAVOL JELÍNEK: Objekty s dvojicami ľudských skeletov na sídliskách staršej a strednej doby bronzovej na Slovensku  
35 Objekte mit menschlichen Skelettpaaren in Siedlungen der älteren und mittleren Bronzezeit in der Slowakei
- 37 GABRIEL NEVIZÁNSKY – PÉTER PROHÁSZKA: Bronzový depot zo Šarišských Lužianok z roku 1876  
46 Der Bronzehort aus Šarišské Lužianky aus Jahr 1876
- 49 MILAN HORŇÁK: Sídliskový areál lužickej kultúry a zo stredoveku v Púchove-Horných Kočkovciach  
57 Settlement site of Lusatian Culture and from the Middle Ages in Púchov-Horné Kočkovce
- 59 LUCIA BENEDIKOVÁ: Nálezy z Vršatského Podhradia v kontexte osídlenia stredného Považia v neskorkej dobe bronzovej a v dobe halštatskej  
70 Die Funde aus Vršatské Podhradie im Kontext der Besiedlung des mittleren Waagtals in der Spätbronze- und Hallstattzeit
- 73 PETR KOS: Pohřebiště ze Slavkova a jeho přínos k poznání vývoje halštatské kultury ve středním Politaví (K možnosti zpřesnění datace hrobů ždanické skupiny horákovské kultury)  
101 Das Gräberfeld aus Slavkov und sein Beitrag zur Kenntniss der Entwicklung der Hallstatt-kultur im mittleren Flussgebiet von Litava (zur Möglichkeit der Präzisierung der Datierung von Gräbern der Ždanice-Gruppe der Horákov-Kultur)
- 103 KATARÍNA HARMADYOVÁ: Dvojslučková oblúkovitá spona z Bratislavy-Devína  
107 Bogenförmige Zweischleifenfibel aus Bratislava-Devín
- 109 RADOSLAV ČAMBAL: Včasnotátenske spony z Horných Orešian – Slepého vrchu v zbierkach SNM-Archeologického múzea v Bratislave  
116 Frühlatènezeitliche Fibeln aus Horné Orešany – Slepý vrch in den Sammlungen des SNM-Archäologischen Museums in Bratislava
- 119 IGOR BAZOVSKÝ: Súčasti astragálových opaskov z juhozápadného Slovenska  
123 Bestandteile der Astragalgürtel aus der Südwestslowakei
- 125 RADOSLAV ČAMBAL: Spätlatènezeitliche Jochendbeschläge aus dem Gebiet von Bratislava  
131 Neskorotátenske nákončia jariem konského záprahu z priestoru Bratislavy
- 133 VLADIMÍR KRUPA – MIROSLAVA DAŇOVÁ – JÁN ŠTUBŇA – EUDMILA ILLÁŠOVÁ – JÁN TIRPÁK: Prsteň z bohatého hrobu I z Krakovian-Stráží (štyľová a gemologická analýza)  
140 Ring from the abundant grave I in Krakovany-Stráže
- 143 DARINA BIALEKOVÁ: Predmety a polovýrobky z kosti a parohu z pobedimského hradiska  
150 Gegenstände und Halbfabrikate aus Bein und Geweih vom Burgwall Pobedim

- 151 SAMUEL ŠPANIHEL: Nálezy keramiky z pevnosti v Čiernom – Valoch  
 161 Keramikfunde aus der Festung in Čierne – Valy
- 163 MÁRIO BIELICH: Stredoveké osídlenie v Rumanovej  
 171 Mittelalterliche Besiedlung in Rumanová
- 173 LUCIA PILKOVÁ – PETRA ŠIMONČIČOVÁ KOÓŠOVÁ: Militária, ostrohy a kónský postroj  
 z Čeboviec – Zeleného hradu (okr. Veľký Krtíš)  
 181 Militaria, Sporen und Pferdegeschirr vom Čebovce – Zelený hrad (bez. Veľký Krtíš)
- 183 PETER NAGY – EVA ĎURKOVIČOVÁ: Výsledky archeologického výskumu Kalvínskeho kostola  
 v Šamoríne  
 192 Ergebnisse archäologischer Grabung der Calvinischen Kirche in Šamorín
- KOLOKVIUM
- 193 Štrnásty ročník kolokvií k otázkam rímsko-germánskej archeológie  
 194 Vierzehnte Jahrgang der Kolloquien zu den Fragen der römische-germanischer Archäologie
- 195 JAROSLAVA RUTTKAYOVÁ: Miniaturne nádoby z pohrebiska vo Veľkom Cetíne  
 200 Miniaturgefäße vom Gräberfeld in Veľký Cetín
- 201 JAROSLAVA SCHMIDTOVÁ: Miniaturna nádobka z doby rímskej z Bratislavy-Čunova  
 206 Miniature container from the Roman period from Bratislava-Čunovo
- 207 TOMÁŠ ZEMAN: Miniaturní keramické nádoby z doby římské z jihovýchodní Moravy  
 211 Miniaturgefäße aus der römischen Kaiserzeit von südöstlichen Mähren
- 213 ĽLEV ZACHAR – VLADIMÍR TURČAN: Miniaturna keramika zo sídliskových objektov v Šaštíne-Stráži  
 a v Trnave  
 219 Miniaturkeramik aus Siedlungsobjekten aus Šaštín-Stráže und aus Trnava
- 221 RADKA KNÁPEK – ONDREJ ŠEDO: Misky s omfalem v životě barbarských společností doby římské  
 277 Bowls with an omphalos in the life of Barbarian tribes in the Roman period
- RECENZIE
- 281 Vladimír Krupa – Marián Klčo: Bohaté hroby z doby rímskej z Krakovian-Stráži (*Vladimír Turčan*)
- 283 Skratky časopisov a periodík – Abkürzungen von Zeitschriften und Periodika



## MINIATÚRNA NÁDOBKA Z DOBY RÍMSKEJ Z BRATISLAVY-ČUNOVA

JAROSLAVA SCHMIDTOVÁ

**Keywords:** Slovakia, Roman period, villa rustica, miniature container, accompanying material, use.

**Abstract:** *Miniature container from the Roman period from Bratislava-Čunovo. Finds on Roman settlements and cemeteries include miniature vessels of grey coarse-grained ware, which come in various shapes, many of them with a lid. Different from these vessels is a thin-walled cup with red coating, which has an elegant shape and fine finish, and derives from the excavation of a villa rustica on the D2 highway in the cadastre of Čunovo. The vessel was found in an earth-house, structure 29, and the accompanying finds date it to the Severan period. Opinions vary on the use of these miniature vessels. They may have served as children's products, toys, drinking cups, lacrymatories, symbolic grave gifts, containers for storing toilet items, or in medicine for administering tranquilizers and hallucinogenic drugs.*

Medzi keramickým materiálom z územia Slovenska, Moravy a Čiech sa objavuje zaujímavý typ keramiky – miniatúrne nádoby. Nádoby sú datované do staršej i mladšej doby rímskej a nachádzajú sa na sídliskách, ale hlavne na pohrebiskách. Vo všetkých prípadoch ide o hrubú keramiku so zrnitým povrchom, často s pokrievkou. Tvary sú rôzne – kónické, dvojkónické, miskovité, s von vyhnutým alebo naopak zatahnutým okrajom, dno rovné bez nôžky alebo s nôžkou. Z výskumu villy rustici v trase diaľnice D2 v katastri Čunova pochádza miniatúrna nádobka, ktorá patrí k rímsko-provinciálnym výrobkom. Ide o tenkostennú keramiku tehlovej farby s jemnozrnným povrchom a červeným poťahom (obr. 1). Nádobka má široké ústie, pod ktorým sa nachádza rytá horizontálna línia, ktorá vyčleňuje okraj nádobky. Druhá rytá horizontálna línia je 1,1 cm od okraja. Telo nádobky sa mierne rozširuje, v spodnej časti je zaoblené, dno rovné. Nádobka bola poškodená, avšak našiel sa celý profil, takže ju bolo možné rekonštruovať. Rozmery: výška 3,5 cm, priemer okraja 3,2 cm, najširšia výduť 4,1 cm, priemer podstavy 2 cm.

Pri hľadaní analógií z rímsko-provinciálneho prostredia sme zistili, že tento druh keramiky je zriedkavý v nálezoch rímskych provincií. Dve ďalšie nádoby malých rozmerov pochádzajú priamo z gerulatských pohrebísk. Prvý je pohár z hrobu 36 na pohrebisku I Pri škole. (*Kraskovská 1974*, 33, tab. XXVII/6; *Krekovič 1998*, 40, T: 33/2). Je valcovitého tvaru na nízkej nôžke a s hnedou polevou, v. 6 cm, d. 5,5 cm. Druhá nádobka je miska na plnej nízkej nôžke, so širokými nízkymi zaoblenými stenami a ústím mierne dovnútra vtiahnutým, svetlohnedej farby, v. 3,5 cm, d. ústia 8,5 cm, d. dna 3 cm (*Pichlerová 1981*, 134, CIV: 2).

### Villa rustica

V rokoch 1995 – 1997 sme preskúmali poľnohospodársku usadlosť typu villa rustica z obdobia Severovcov (*Baxa/Schmidtová/Jezná 1999*, 24-26; *Jezná/Schmidtová 2009*, 77-89; *Schmidtová/Jezná/Baxa 2015*, 263-290). V objektovej skladbe sme identifikovali 96 objektov a to nadzemné stavby, zemnice, studne, sídliskové jamy a žlaby (obr. 2). Situácia zemnic naznačuje, že sú výsledkom jedného urbanistického zámeru. Skupina zemnic rešpektuje polohu žlabu – objektu 16, ktorý ohraničuje celý areál z juhu, východu a severu. Zemnice reprezentujú starší sídliskový horizont lokality. Skupina architektúr I až VI predstavuje novú kvalitu v jej sídliskovej štruktúre. V hypotetickej rekonštrukcii predpokladáme dva vchody do dvorca a to z východnej a južnej strany. Akýsi „pracovný vchod“ sa nachádza v severovýchodnom rohu villy (obr. 3).

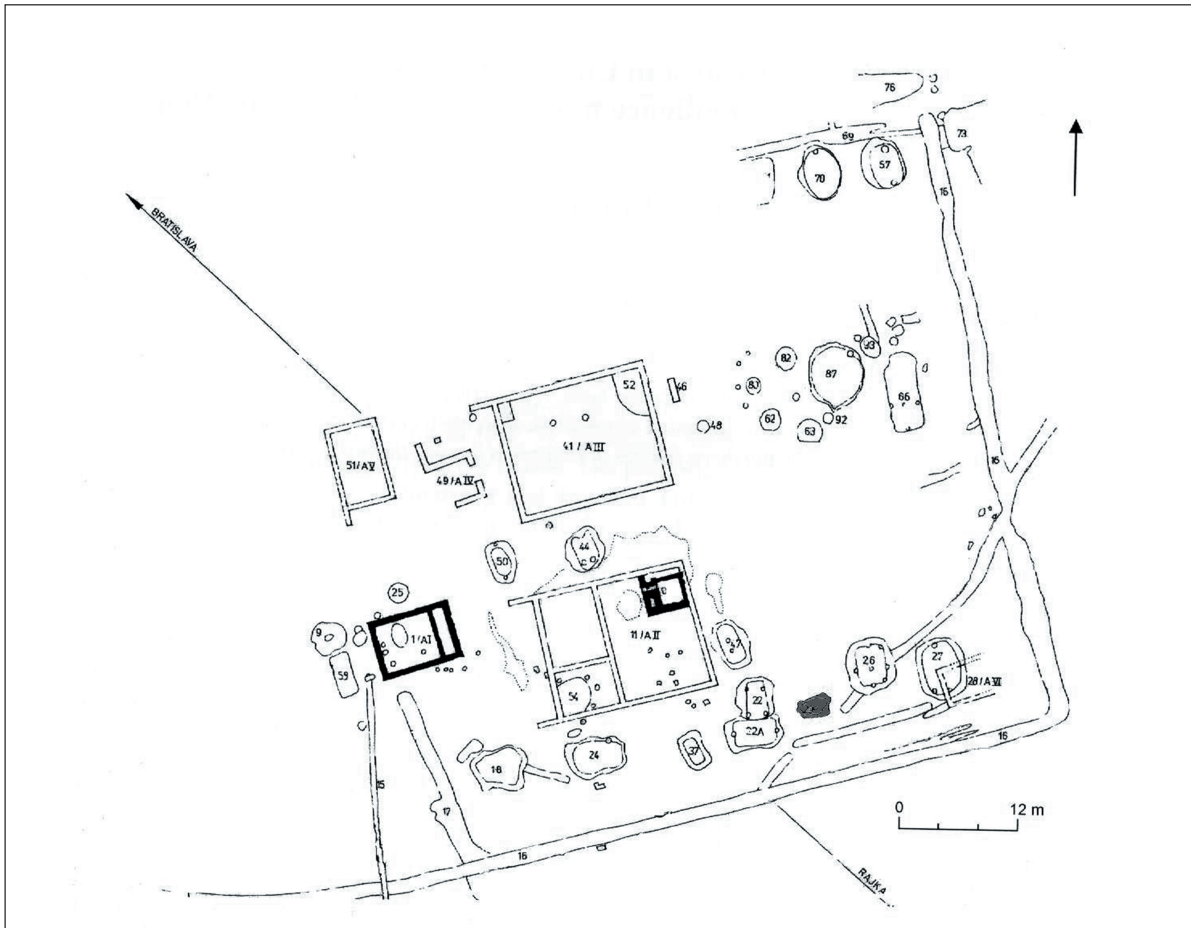
### Nálezové okolnosti

Nádobka sa našla objekte 29, v zemnici obdĺžnikového tvaru, orientovanej v smere SV – JZ s rozmermi 3,6 x 2,5 m (obr. 4). Po zaškrabaní sa po okraji objektu objavila hnedá hlinitá zemina v tvare venca a v strede tehlovočervená prepálená vrstva s kumuláciou drobného štrku. V strede objektu sa našla obdĺžniková, vzhľadom k rozmerom objektu pomerne



Obr. 1. Bratislava-Čunovo. Miniatúrna nádobka, výskum villy rustica. Autor: Radko Schmidt.  
Abb. 1. Bratislava-Čunovo. Miniaturgefäß, Grabung der Villa rustica. Autor: Radko Schmidt.



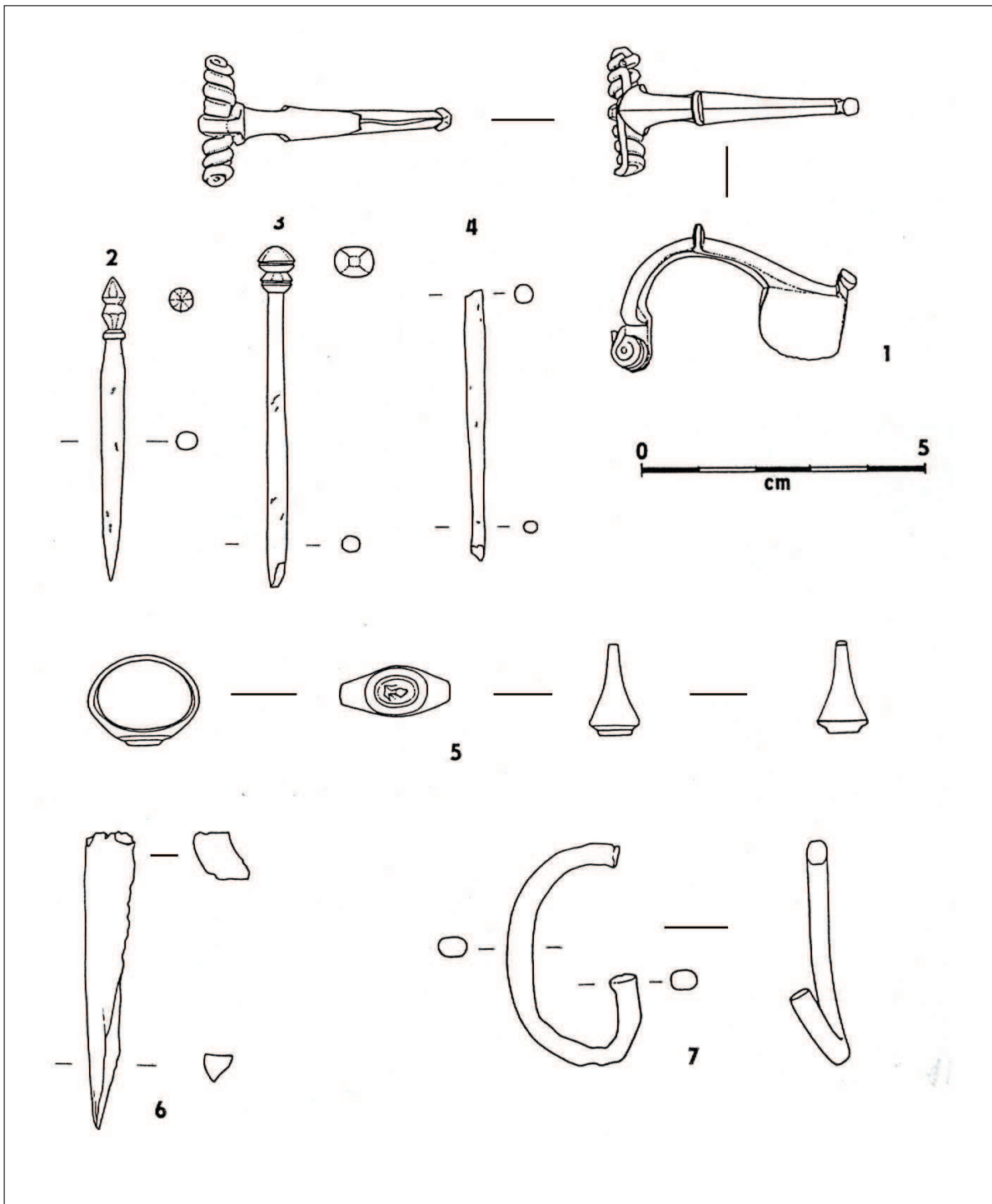


Obr. 2. Bratislava-Čunovo. Villa rustica, pôdorys. autor: Jitka Jezná.  
 Abb. 2. Bratislava-Čunovo. Villa rustica, Grundriß. Autor: Jitka Jezná.



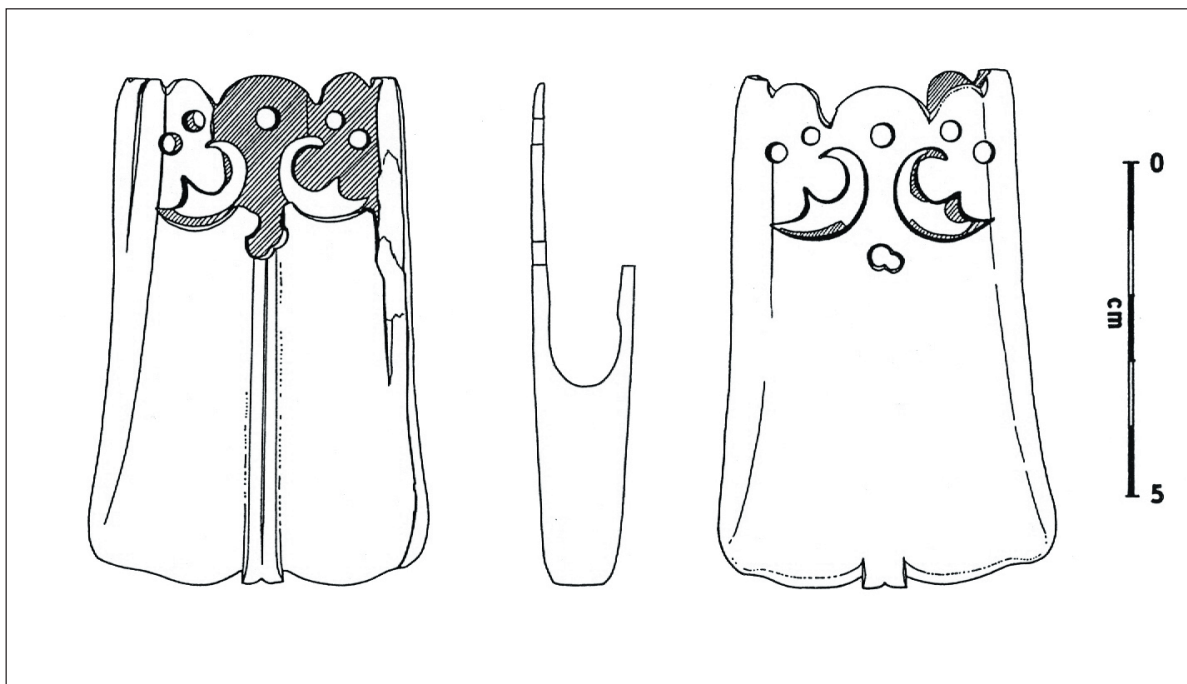
Obr. 3. Bratislava-Čunovo. Villa rustica, rekonštrukcia. Autor: Jitka Jezná – Peter Horanský.  
 Abb. 3. Bratislava-Čunovo. Villa rustica, Rekonstruktion. Autor: Jitka Jezná – Peter Horanský.





Obr. 6. Bratislava-Čunovo. Predmety z objektu 29. Autor: Zorka Rabinová.  
 Abb. 6. Bratislava-Čunovo. Gegenstände vom Objekt 29. Autor: Zorka Rabinová.

modrej farby, na ktorom je rytá výzdoba (obr. 6: 5). Časové ohraničenie tohto typu prsteňa je 2. – 3. storočie. Z objektu 29 je aj spona bez ihly a s poškodeným vysokým zachycovačom, lučík je oblúkovitý s uzlíkom a hranou, zospodu zrezaný, pričom horná časť lučíka je trojuholníková, dolná zakončená pätkou (obr. 6: 1). Tetiva je horná vnútorná bez podpornej doštičky. Možno ju zaradiť k mladým formám výrazne členených spôn (A 84, Jobst varianta C) a podľa Jobsta sa objavuje až v 2. polovici 2. storočia (Jobst 1975, 37, 7: 5). Medzi pracovné nástroje patrí fragment noža na ovocie. Okrem týchto predmetov s dobrou výpovednou hodnotou pochádza z objektu takmer 40 železných fragmentov, 4 kostené zlomky, 9 fragmentov skla a sklená troska, fragmenty žarnova a malakofauna.



Obr. 7. Bratislava-Čunovo. Kostené nákončie pošvy meča z objektu 29.  
Abb. 7. Bratislava-Čunovo. Beinortband der Schwertscheide vom Objekt 29.

### Výsledky a záver

Miniaturná nádobka jemnozrnná s červeným poťahom pochádza zo sídliskového objektu, datovaného firemným kahancom s kolkom CRESCENDO S, kostnými ihlicami s bohato profilovanou hlavicou, kostným nákončím pošvy meča, bronzovým liatym prsteňom s oválnym štítkom a očkom modrej farby z obdobia vlády Severovcov a sponou bez ihly s poškodeným vysokým zachycovačom, A 84, Jobst varianta C. Miniaturne nádobky zo Slovenska, Moravy, Čiech, Poľska a polabskej oblasti zozbieral a podrobne analyzoval Eduard Krekovič (*Krekovič 1979*, 414-418). Od uvedených typov sa nádobka z villy rustici líši jemným prevedením a jednoduchým elegantným tvarom. E. Krekovič uvádza niekoľko názorov o ich použití ako 1. výrobky detí, 2. hračky, 3. poháre na pitie, 4. na uschovávanie kozmetických prípravkov, 5. slzníčky, 6. symbolická príloha do hrobu (*Krekovič 1979*, 413-417). Súhlasíme so všetkými a ku kozmetickým účelom pridávame aj medicínske – na podávanie utišujúcich či halucinogénnych prostriedkov.

### LITERATÚRA

- Alram-Stern 1989* – E. Alram-Stern: Die Römischen Lampen aus Carnuntum. Wien 1989.
- Baxa/Schmidtová/Jezná 1999* – P. Baxa/J. Schmidtová/J. Jezná: Tretia sezóna záchranného výskumu na trase diaľnice D2. AVANS v roku 1997, Nitra 1999, 24-26.
- Hrnčiarik 2012* – E. Hrnčiarik: Katalóg VI. Rímske zbierky. Rímske kostné výrobky v zbierke Podunajského múzea v Komárne. Komárno 2012.
- Jezná/Schmidtová 2009* – J. Jezná/J. Schmidtová: Villa Rustica in Čunovo, Slovakia. From Archaeological Evidence to Hypothetical Reconstruction. *Anodos* 9/2009, 77-89.
- Jobst 1975* – W. Jobst: Die römischen Fibeln aus Lauriakum. Linz 1975.
- Kraskovská 1974* – L. Kraskovská: Gerulata Rusovce. Rímske pohrebisko I. Bratislava 1974.
- Krekovič 1979* – E. Krekovič: Hrobové nálezy z doby rímskej v Šoporni, okr. Galanta. *Arch. Rozhledy* 31, 1979, 4, 413-419.
- Krekovič 1998* – E. Krekovič: Römische Keramik aus Gerulata. Bratislava 1998.
- Oldenstein 1976* – J. Oldenstein: Zur Ausrüstung römischer Auxiliareinheiten. *Ber. RGK* 57, 1977, 49-284.
- Pichlerová 1981* – M. Pichlerová: Gerulata Rusovce. Rímske pohrebisko II. Bratislava 1981.
- Schmidtová/Jezná/Baxa 2015* – J. Schmidtová/J. Jezná/P. Baxa: Villa rustica in Čunovo. In: S. Bíró/A. Molnár (Hrsg): *Ländliche Siedlungen der römischen Kaiserzeit im mittleren Donauraum*. Győr 2015, 263-290.

## MINIATURE CONTAINER FROM THE ROMAN PERIOD FROM BRATISLAVA-ČUNOVO

JAROSLAVA SCHMIDTOVÁ

The pottery from the territory of modern Slovakia, Moravia and Bohemia includes an interesting pottery type – miniature vessels. The vessels date to both the Early and the Late Roman period and were found on settlements, but most commonly they occur on cemeteries. All vessels are of coarse ware with grained surface, often with a lid.

A miniature vessel that belongs to Roman provincial products comes from the excavation of a villa rustica (fig. 2 and 3) on the D2 highway in the cadastre of Čunovo (fig. 1). It is of thin-walled self-coloured reddish ware with fine-grained surface and red coating. The vessel was found in an earth-house, structure 29, which was rectangular, with north-east orientation, and dimensions 3.6 x 2.5 m (fig. 4). The dating of the structure is based on a Firma-lamp with a CRESCERE S stamp (fig. 5), bone hairpins with richly profiled heads (fig. 6: 2 and 3), bone sheath mounts (fig. 7), a bronze cast ring with an oval bezel and a blue stone dating from the Severan period (fig. 6: 5), and a fibula without a pin, with a damaged catch, A 84, Jobst variant C (fig. 6: 1). Miniature vessels from Slovakia, Moravia, Bohemia, Poland and the Elbe area have been collected and analysed by Eduard Krekovič (*Krekovič 1979*, 41-417). Unlike the types that he lists, the vessel found in the villa rustica has fine finish and a simple, elegant shape. E. Krekovič suggests several uses: 1. children's products, 2. toys, 3. drinking cups, 4. containers for toilet items, 5. lacrymatories, and 6. symbolic grave gifts (*Krekovič 1979*, 413-417). We agree with the suggested uses, and assume that the vessels may also have been used for medical purposes, i.e. for administering tranquilizers and hallucinogenic drugs.

*Preklad do angličtiny: Lubomíra Kuzmová*  
*jaroslava.schmidtova@bratislava.sk*