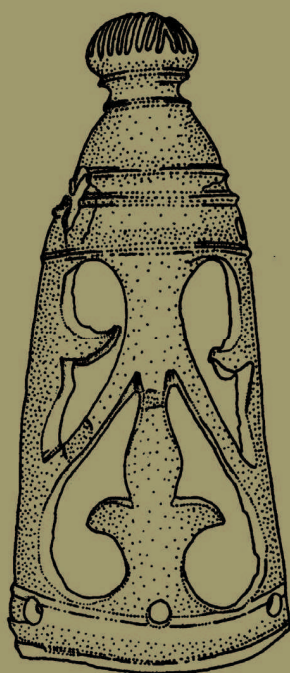


ANNALES ZBORNÍK  
MUSEI SLOVENSKÉHO  
NATIONALIS NÁRODNÉHO  
SLOVACI MÚZEA

ARCHEOLÓGIA 26  
ROČNÍK CX – 2016



ANNALES ZBORNÍK  
MUSEI SLOVENSKEHO  
NATIONALIS NÁRODNÉHO  
SLOVACI MÚZEA

ARCHEOLÓGIA 26  
ROČNÍK CX – 2016

Bratislava 2016

ANNALES MUSEI NATIONALIS SLOVACI  
ZBORNÍK SLOVENSKÉHO NÁRODNÉHO MÚZEA

CX – 2016  
ARCHEOLÓGIA  
26

Redakčná rada/Editorial Board

PhDr. Juraj Bartík, PhD. (predseda), doc. PhDr. Gertrúda Březinová, CSc., Mgr. Radoslav Čambal,  
PhDr. Beata Egyházy-Jurovská, PhDr. Zdeněk Farkaš, PhD., doc. PhDr. Matej Ruttkay, CSc.,  
Prof. PhDr. Stanislav Stuchlík, CSc., PhDr. Vladimír Turčan

Zostavovateľ/Edited by  
PhDr. Vladimír Turčan

Preklad do nemeckého a anglického jazyka/translation into English and German languages: REELS, s. r. o., Stephanie  
Staffen a autori

Publikácia je recenzovaná/publication is reviewed

Grafická úprava/Graphic design  
Matúš lányi

Tlač/Print:

Vydalo/Published by: Slovenské národné múzeum-Archeologické múzeum, Bratislava 2016

Náklad/Numbers of the copies: 350 kusov

© Slovenské národné múzeum-Archeologické múzeum/Slovak National Museum-Archaeological Museum 2016

ISBN 978-80-8060-390-8  
ISSN 1336-6637

ZBORNÍK SLOVENSKÉHO NÁRODNÉHO MÚZEA CX– 2016 ARCHEOLÓGIA 26

PhDr. Etela Studeníková, CSc., dlhoročná vedecká pracovníčka  
SNM-Archeologického múzea a vysokoškolská pedagogička, zakladateľka ročenky Archeológia, sa v tomto roku dožíva okrúhleho životného jubilea. Kolegovia a priatelia želajú jubilantke do ďalších rokov veľa zdravia, spokojnosti a úspechov.

PhDr. Etela Studeníková, CSc., langjährige wissenschaftliche Mitarbeiterin  
des SNM-Archäologischen Museums und Hochschulpädagogin, die Gründerin des Jahrbuchs Archeológia, erreicht in diesem Jahr ein rundes Lebensjubiläum. Kollegen und Freunde wünschen der Jubilarin für die nächsten Jahre viel Gesundheit, Zufriedenheit und Erfolg.

## OBSAH – CONTENTS – INHALT

- 7 KATARÍNA GAJARSKÁ: Neolitický dom na sídlisku kultúry s lineárnou keramikou v Blatnom  
17 The Neolithic house on settlement of the Linear Pottery Culture in Blatné
- 19 ZOJA BENKOVSKY-PIVOVAROVÁ: K terminológii počiatku strednej doby bronzovej na južnom Slovensku vo svetle nálezov z hrobu 3/62 maďarovskej kultúry z Nových Zámok  
25 Zur Terminologie der beginnenden mittleren Bronzezeit in der Südslowakei im Lichte der Funde aus dem Grab 3/62 von Nové Zámky
- 27 PAVOL JELÍNEK: Objekty s dvojicami ľudských skeletov na sídliskách staršej a strednej doby bronzovej na Slovensku  
35 Objekte mit menschlichen Skelettpaaren in Siedlungen der älteren und mittleren Bronzezeit in der Slowakei
- 37 GABRIEL NEVIZÁNSKY – PÉTER PROHÁSZKA: Bronzový depot zo Šarišských Lužianok z roku 1876  
46 Der Bronzehort aus Šarišské Lužianky aus Jahr 1876
- 49 MILAN HORŇÁK: Sídliskový areál lužickej kultúry a zo stredoveku v Púchove-Horných Kočkovciach  
57 Settlement site of Lusatian Culture and from the Middle Ages in Púchov-Horné Kočkovce
- 59 LUCIA BENEDIKOVÁ: Nálezy z Vršatského Podhradia v kontexte osídlenia stredného Považia v neskorkej dobe bronzovej a v dobe halštatskej  
70 Die Funde aus Vršatské Podhradie im Kontext der Besiedlung des mittleren Waagtals in der Spätbronze- und Hallstattzeit
- 73 PETR KOS: Pohřebiště ze Slavkova a jeho přínos k poznání vývoje halštatské kultury ve středním Politaví (K možnosti zpřesnění datace hrobů ždanické skupiny horákovské kultury)  
101 Das Gräberfeld aus Slavkov und sein Beitrag zur Kenntniss der Entwicklung der Hallstatt-kultur im mittleren Flussgebiet von Litava (zur Möglichkeit der Präzisierung der Datierung von Gräbern der Ždanice-Gruppe der Horákov-Kultur)
- 103 KATARÍNA HARMADYOVÁ: Dvojslučková oblúkovitá spona z Bratislavy-Devína  
107 Bogenförmige Zweischleifenfibel aus Bratislava-Devín
- 109 RADOSLAV ČAMBAL: Včasnotaténske spony z Horných Orešian – Slepého vrchu v zbierkach SNM-Archeologického múzea v Bratislave  
116 Frühlatènezeitliche Fibeln aus Horné Orešany – Slepý vrch in den Sammlungen des SNM-Archäologischen Museums in Bratislava
- 119 IGOR BAZOVSKÝ: Súčasti astragálových opaskov z juhozápadného Slovenska  
123 Bestandteile der Astragalgürtel aus der Südwestslowakei
- 125 RADOSLAV ČAMBAL: Spätlatènezeitliche Jochendbeschläge aus dem Gebiet von Bratislava  
131 Neskorolaténske nákončia jariem konského záprahu z priestoru Bratislavy
- 133 VLADIMÍR KRUPA – MIROSLAVA DAŇOVÁ – JÁN ŠTUBŇA – EUDMILA ILLÁŠOVÁ – JÁN TIRPÁK: Prsteň z bohatého hrobu I z Krakovian-Stráží (štyľová a gemologická analýza)  
140 Ring from the abundant grave I in Krakovany-Stráže
- 143 DARINA BIALEKOVÁ: Predmety a polovýrobky z kosti a parohu z pobedimského hradiska  
150 Gegenstände und Halbfabrikate aus Bein und Geweih vom Burgwall Pobedim

- 151 SAMUEL ŠPANIHEL: Nálezy keramiky z pevnosti v Čiernom – Valoch  
 161 Keramikfunde aus der Festung in Čierne – Valy
- 163 MÁRIO BIELICH: Stredoveké osídlenie v Rumanovej  
 171 Mittelalterliche Besiedlung in Rumanová
- 173 LUCIA PILKOVÁ – PETRA ŠIMONČIČOVÁ KOÓŠOVÁ: Militária, ostrohy a kónský postroj  
 z Čeboviec – Zeleného hradu (okr. Veľký Krtíš)  
 181 Militaria, Sporen und Pferdegeschirr vom Čebovce – Zelený hrad (bez. Veľký Krtíš)
- 183 PETER NAGY – EVA ĎURKOVIČOVÁ: Výsledky archeologického výskumu Kalvínskeho kostola  
 v Šamoríne  
 192 Ergebnisse archäologischer Grabung der Calvinischen Kirche in Šamorín
- KOLOKVIUM
- 193 Štrnásty ročník kolokvií k otázkam rímsko-germánskej archeológie  
 194 Vierzehnte Jahrgang der Kolloquien zu den Fragen der römische-germanischer Archäologie
- 195 JAROSLAVA RUTTKAYOVÁ: Miniaturne nádoby z pohrebiska vo Veľkom Cetíne  
 200 Miniaturgefäße vom Gräberfeld in Veľký Cetín
- 201 JAROSLAVA SCHMIDTOVÁ: Miniaturna nádobka z doby rímskej z Bratislavy-Čunova  
 206 Miniature container from the Roman period from Bratislava-Čunovo
- 207 TOMÁŠ ZEMAN: Miniaturní keramické nádoby z doby římské z jihovýchodní Moravy  
 211 Miniaturgefäße aus der römischen Kaiserzeit von südöstlichen Mähren
- 213 ĽLEV ZACHAR – VLADIMÍR TURČAN: Miniaturna keramika zo sídliskových objektov v Šaštíne-Stráži  
 a v Trnave  
 219 Miniaturkeramik aus Siedlungsobjekten aus Šaštín-Stráže und aus Trnava
- 221 RADKA KNÁPEK – ONDREJ ŠEDO: Misky s omfalem v životě barbarických společností doby římské  
 277 Bowls with an omphalos in the life of Barbarian tribes in the Roman period
- RECENZIE
- 281 Vladimír Krupa – Marián Klčo: Bohaté hroby z doby rímskej z Krakovian-Stráži (*Vladimír Turčan*)
- 283 Skratky časopisov a periodík – Abkürzungen von Zeitschriften und Periodika



## MINIATURNÍ KERAMICKÉ NÁDOBKY Z DOBY ŘÍMSKÉ Z JIHOVÝCHODNÍ MORAVY\*

TOMÁŠ ZEMAN

**Keywords:** South-eastern Moravia, Roman period, settlement, miniature containers, quantification of finds

**Abstract:** *Miniature ceramic containers from the Roman period from south-eastern Moravia.* The study is aimed at bringing together examples of miniature containers from Roman period sites in the eastern part of southern Moravia, that is from the foothills of the White Carpathians. For the most part, these are as yet unpublished finds from Germanic settlements on which the author has been working for a long time. The finds are quantified by shape and presumed function and the context of the find; their decoration and classification in time are observed and compared with sets from the geographically neighbouring regions of Lower Austria and south-western Slovakia.

Miniaturní tvary keramických nádob se v různých obměnách vyskytují na Moravě od neolitu po novověk. Jak již z názvu vyplývá, jsou vyčleněny primárně na základě svých rozměrů jako extrémně malé keramické nádoby, které se tak odlišují od standardní keramické produkce. Nejsou přesně vymezena kritéria, která definují kategorii miniaturních nádobek, záleží na subjektivním pohledu konkrétního badatele. Vyčlenil jsem tedy některé keramické nálezy, které nepřekračují průměr okraje zhruba 9 cm a dosahují výšky maximálně 7 cm.

Tento příspěvek si neklade za cíl komplexně zpracovat moravské nálezy miniaturních nádobek, spíše je sondou do nálezového spektra germánské drobnotvaré keramiky doby římské v jihovýchodní části Moravy, tedy na Hodonínsku a Uherskohradištsku. V tomto regionu v době stavebního boomu po roce 1989 však došlo k minimálnímu počtu pozitivních záchranných archeologických výzkumů, které by odhalily nové lokality z doby římské. Oproti tomu intenzivní povrchová prospekce posledních let zásadním způsobem proměnila mapu germánského osídlení jihovýchodní Moravy (odhadovaný nárůst lokalit min. 30 %, artefaktů přes 200%), je však převážně zaměřena na vyhledávání kovových artefaktů. Veškeré pojednávané nálezy miniaturních keramických nádobek tak až na jednu výjimku pochází ze starších výzkumů a sběrů, z nichž však řada ještě nebyla souborně zpracována.

Z vytyčeného regionu se mi podařilo shromáždit celkem 11 ks miniaturních keramických nádobek datovaných do doby římské, pocházející z 5 lokalit. Ve všech případech se jedná o germánská sídliště. Nejde o překvapivou skutečnost, neboť evidovaných hrobů z doby římské z tohoto regionu do roku 1996 bylo 38 (největší pohřebiště Nedakonice s 12 hroby), od této doby nebyl objeven žádný nový hrob (Zeman 2001, 87-91).

Shromážděný soubor miniaturních nádobek lze rozdělit na několik skupin. Nejčastější jsou miniaturní nádoby napodobující své větší předlohy. Řadí se sem dvě terinovitě nádoby, nezdobená s černě hlazeným povrchem z obj. 03 z Vlčnova-Dolního Němčí (obr. 1: 5) a nádobka mírně etážovitě profilace se dvěma kolínkovitými uchy, zdobená jednoduchou klikátkou provedenou ozubeným kolečkem z povrchového sběru ze Žarošic (obr. 1: 4). Tyto tvary představují vývojový prvek již od starší doby římské (Kolník 1980, 222, Taf. LIX: 209f; Droberjar 1997, 297, Taf. 71: 6). V předloženém souboru najdeme také zmenšeniny nejběžnějšího kuchyňského nádobí – hrnců. Klasické esovitě profilované hrnce připomíná fragment horní poloviny nádoby hrubě hlazeného šedočerného povrchu z jámy 03 z Vlčnova-Dolního Němčí (obr. 1: 7). Polovina drobné nádoby na mírné podstavě, hrubšího černě hlazeného povrchu z chaty 606 ze sídliště v Hrubé Vrbce „Za Bařinou“ je modelem baňatého hrnce (obr. 1: 6). Lahvovité tvary potom imituje zlomek hrdla malé nádoby z obj. 08 z Vlčnova-Dolního Němčí (obr. 1: 8).

Druhou skupinu představují 3 hrubé v ruce dělané baňaté či polokulovité nádoby s odsazeným dnem (obr. 1: 1-3). Dva příklady pochází z chaty 89/64 a hliníku 84/64 na sídlišti ve Zlechově (Zeman 2008, 91, obr. 20: 18, 19), jeden nález potom z kulturní vrstvy sídliště ve Vlčnově-Dolním Němčí (Zeman 2003-2004, 205, obr. 8: 5). Bohužel, mají většinou odlomenou horní část, pouze u jedné z nich je možno soudit na zužující se hrdlo a pravděpodobně zatažený okraj. Tento exemplář je také jediný zdobený, a to rytou jednoduchou klikátkou na výduti a horizontální linii pod okrajem (obr. 1: 2). Podobné uniformní hrubé polokulovité tvary jsou obvykle interpretovány jako tyglíky (Pieta/Ruttikay 1997, 149, Abb. 10: 8-11). K potvrzení této funkce by bylo na místě provést mikropetrografické a chemické analýzy obsahu těchto nádob nebo možných stop na jejich povrchu. Makroskopické pozorování povrchu nebo vnitřní strany tří výše zmíněných nádobek nic o podobném účelu nenasvědčuje. Analogické kusy přitom můžeme jmenovat i z jiných germánských sídlišť, většinou z mladší nebo pozdní doby římské, např. ze Starého Lískovce (Vichová 2002, 284, obr. 16: 4), Tuchlovic (Pleiner 1959, 177, obr. 7: 2), Přešovic (Michálek 1999, 56, obr. 17: 1), Bratislavy-Dúbravky (Elschek 2004, 251, Abb. 7:

\* Zpracování a vydání studie bylo umožněno díky finanční podpoře Filozofické fakulty Univerzity Palackého v Olomouci v roce 2015 z Fondu pro podporu vědecké činnosti (grantový projekt FPVC2015/16: Střední Pomoraví v době římské)



12), Maieresch (Pollak 1980, 66, 67, Taf. 44: 19, 46: 3), Straningu (Pollak 1980, 126, 128, 140, Taf. 114: 4, 5, 122: 4, 143: 14) nebo Michelstettenu (Neubauer 2011, 94, Taf. 9: 127). Polokulovité miniaturní nádoby se však tvarově i rozměrově také shodují s 4 skupinou, variantou B (tiegelförmige Lampen) třídění hliněných lamp podle M. Hegewische (2010, 202, 203, Abb. 10). Vzhledem k tomu, že i v našem případě se jedná o sídlištní nálezy, není vyloučeno, že tyto exempláře mohou představovat domácí germánské hliněné lampičky, určené k osvětlování interiérů chat nebo dílen jako protiváha k římskoprovinciálním bronzovým a hliněným kahanům, v barbariku málo dostupným.

Třetí skupina je na pomezí mezi miniaturami a funkčními tvary stolních keramických servisů. Jedná se o dva malé kónické válcovité pohárky s rovným dnem, u nichž si lze docela dobře představit jejich funkci – pití určitých nápojů po malých doušcích. Kompletní exemplář pochází z chaty III z Mikulčic (obr. 1: 9), polovina pohárku potom z chaty 23/66 ze Zlechova (Moravské zemské muzeum Brno – inv. č. 203 009; Zeman 2008, 91). Analogii k nim je možné nalézt na dolnorakouském sídlišti v Bernhardsthalu (Adler 1995, 557, Abb. 645).

Nejproblematictější skupinou malých keramických nádobek, která bývá automaticky řazena k primárně zamýšleným miniaturám, patří misky. Ze studovaného regionu lze jako příklad zmínit zploštělou miskou se zesíleným a zataženým okrajem zdobenou nepravidelně rytou vlnovkou a jemnými důlky u dna z chaty III z Mikulčic (obr. 1: 10). Misky obecně však byly vyráběny v tak nepřehledné škále velikostí, že není možné rozhodnout, zda takto rozměrově malé tvary byly cíleně určeny jako modely nebo hračky nebo zda se jedná o funkční exempláře stolních servisů či nádobky na kosmetické přípravy. Přikláním se spíše k jejich funkčnímu využití.

Kromě výše analyzovaných miniaturních nádobek z JV Moravy, pochází dalších 19 ks ze starší doby římské z ostatních regionů jižní Moravy, které shromáždil již před více než 50 lety I. Peškař (1964, 248-250, tab. 254). K nim přidal E. Droberjar (1997, 109, 110) dalších 16 ks, rovněž ze starší doby římské. S výjimkou jediného exempláře ze žárového hrobu z Milovic se jedná výhradně o sídlištní nálezy (Křepice, Blučina, Vícemilice, Nejdek, Komořany, Hrušky, Horní Věstonice aj.). Dalších 11 ks miniaturních nádob pochází z nověji zpracovaných sídlišť doby římské z jižní Moravy (Brno-Starý Lískovec – Vichová 2002, 284, obr. 8: 9, 16: 4, 17: 6, 18: 2; Mušov „Na Pískách“ – Klanicová 2004, 66, obr. 8: 10; Strachotice – Šeiner 2008, 20, tab. 27: 12; Chvalkovice – Mikulková 2003, 362, obr. 7: 4; Syrovice – Harangozová 2010, 32, 33, obr. IV: 2; Hrušovany u Brna – Harangozová 2013, 63, Tab. XXVIII: 108/169). V drtivé většině jsou zastoupeny zmenšeniny svých větších předloh – misky, hrnce, teriny a dvojkónické vakovité nádoby; zvláštností je hliněná naběračka s odlomenou rourkovitou rukojetí ze sídlištní jámy z Pavlova (Peškař 1964, 250, tab. 254: 13).

Vzhledem k omezenému počtu shromážděných exemplářů a rozdílnému stavu charakteru a intenzity zkoumaných lokalit je obtížné vypracovat kvantifikaci tohoto souboru s obecnější platností. Přesto bych se pokusil alespoň o její náznak. Z území jižní a JV Moravy máme nyní k dispozici 58 ks miniaturních nádobek datovaných do doby římské. Co se týče provenience, pouze jeden exemplář byl vyroben na území římských provincií – jedná se o zlomek okraje nádoby raetské keramiky zdobený na podhrdlí rýhou z povrchového sběru na germánském sídlišti v Blažovicích (Pernička 1966, 89, tab. LIX: 1). Zbylé nádoby jsou výsledkem místní germánské produkce, a to výhradně dělané ve volné ruce, ani jeden z exemplářů není vytáčený na hrncířském kruhu.

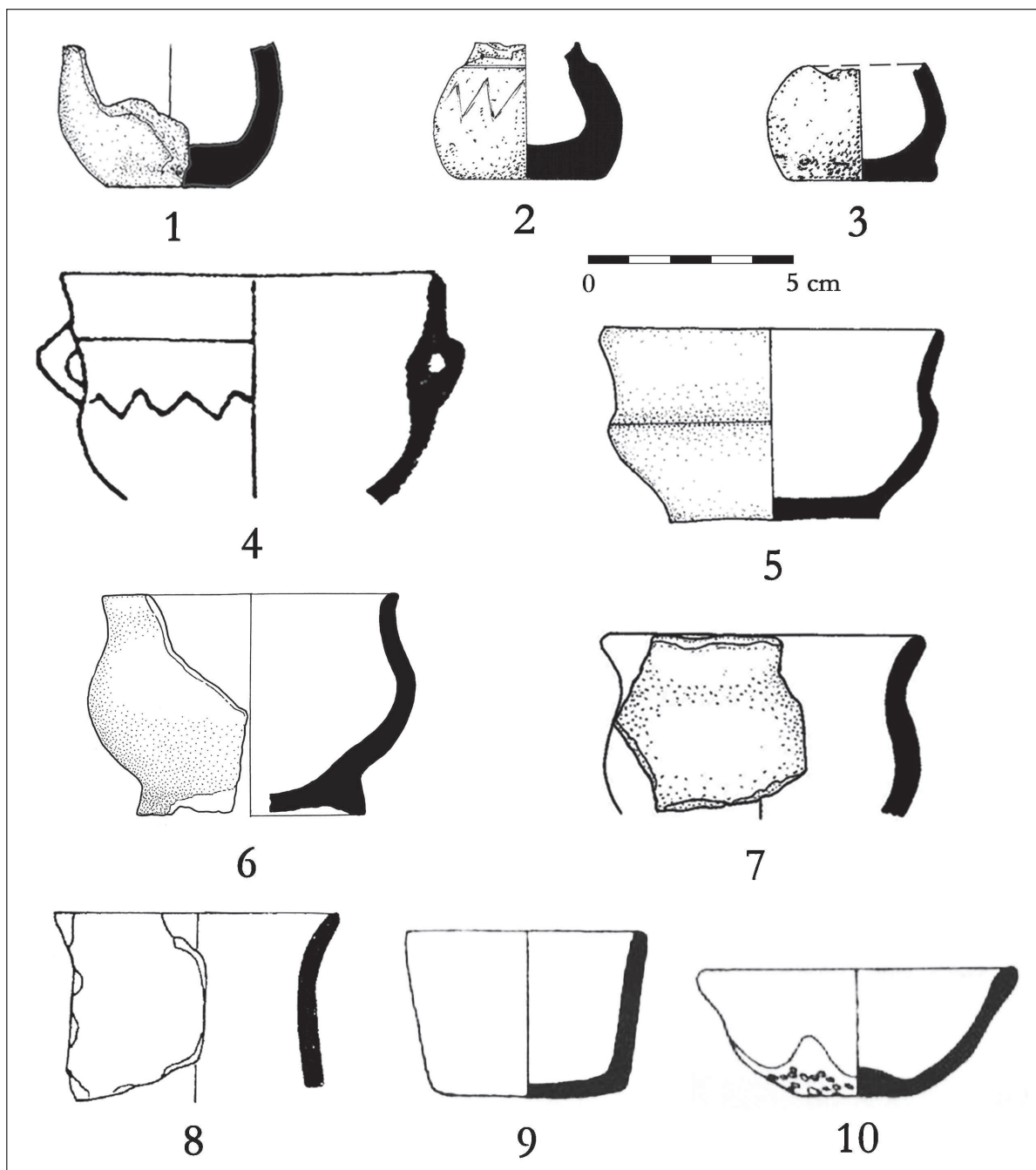
Téměř absolutní převahu mají sídlištní nálezy (57 ks). Mezi nimi skoro 2/3 nálezů pochází z výplní obytných chat (61,4 %), v menší míře jsou zastoupeny nálezy z hospodářských jam (17,5 %) a z kulturních vrstev (21,1 %). Ukazuje to na běžný (přesto ne častý!) výskyt tohoto typu předmětů u Germánů v živém světě, v obytných zónách sídlišť. Vzhledem k nehomogenitě zásypů sídlištních objektů je však neřešitelnou otázkou, jakou funkci miniaturní nádoby v chatách plnily. Mohly se do nich totiž dostat až dodatečným zanášením sídlištních objektů a s dobou užívání objektu ani s konkrétním objektem tak nemusí mít žádnou souvislost. Pouze výjimečně byla při archeologickém výzkumu zaznamenána přesná poloha nálezu. K vnitřní výbavě germánské domácnosti určitě patřila miniaturní nádoba z chaty 606 na sídlišti v Hrubé Vrbce, která se nacházela na dně objektu pod spáleným a zříceným mazanicovým blokem jižní obvodové stěny (Ďuga/Vachútová/Zeman 2011, 223, obr. 5: 2).

Situace v jižní části Moravy je množstvím nálezů a jejich typologickou strukturou podobná stavu poznání v Dolním Rakousku, odkud známe zatím 30 ks miniaturních nádobek (Pollak 1980; Neubauer 2011, 94). Shodná je i nevyrovnanost jejich geografického rozložení, z nejbohatší moravské lokality – ze sídliště v Křepicích – pochází 16 exemplářů miniaturních nádobek (Droberjar 1997, 109, 110, Taf. 41: 11; 46: 3, 4; 51: 11, 14; 53: 15; 55: 1-3; 64: 3; 74: 7; 89: 5; 101: 11), v Dolním Rakousku je 11 kusů ze sídliště ve Straningu (Pollak 1980, 124-128, 140, Taf. 111: 4; 114: 4, 5, 8, 11; 121: 5; 122: 1, 4, 6, 8; 143: 14). Nepochybně však jde o stav výzkumů germánských sídlišť obecně, v případě většího počtu zachycených objektů na lokalitě, stoupá také počet nálezů miniaturních nádobek. V případě povrchového sběru na sídlišti jde o jednotlivé kusy. Zajímavá je také komparace se stolními a rituálními praktikami Keltů na našem území, u nichž je procentuální zastoupení miniaturních nádobek na sídlištech ještě o něco menší než u Germánů (Salač 2015, 159, 160). Naproti tomu zcela odlišné jsou v tomto směru v době římské zvyklosti na JZ Slovensku, kde ze sídlišť pochází pouze 11 ks miniaturních nádobek, zatímco z pohřebišť kolem 40 nálezů (Krekovič 2014, 444).

Miniaturní nádoby z jižní a JV Moravy jsou převážně nezdobené, ojedinělá výzdoba se objevila jen na 10 exemplářích, tj. na 17,2 % nálezů (klínovité vrypky 2x, plastická lišta 2x, kanelované půloblouchy na dně, prstové důlky, kombinace jemných důlků a jednoduché vlnovky, rytá klikatka, klikatka provedená ozubeným kolečkem, horizontální rýha). V Dolním Rakousku jsou pouze 3 zdobené nádoby, tj. 10 % z celku (řady nehtových vrypů, šikmé žlábků, horizontální

rýha). V četnosti výzdoby tak panuje shoda mezi exempláři ze sídlišť a pohřebišť, na nichž se zdobené nádoby objevují rovněž výjimečně.

Co se týče datování, nejsou miniaturní nádoby chronologicky citlivé, časově řazeny tak bývají podle ostatního inventáře konkrétního objektu, v němž se nacházejí. Když zhodnotíme soubor z jižní a JV Moravy, tak naprosto převažují sídlištní nálezy ze starší doby římské (stupeň B2 a B2/C1) – 40 ks z 58 (tj. 69%). Menší nárůst výskytu miniaturních nádobek je patrný také v sídlištních kontextech pozdní doby římské (stupeň C3/D1) – 12,1 % exemplářů. Zajímavé je, že všechny pochází z východního okraje germánské sídelní oikumeny jižní Moravy (Zlechov, Vlčnov-Dolní Němčí a Hrubá Vrbka). Je možné, že existují regionální odlišnosti i v rámci jedné kulturně jednotné oblasti, neboť v případě JZ Slovenska převaha nálezů miniaturních nádobek pochází ze žárových pohřebišť mladší a pozdní doby římské (*Krekovič 2014*, 451, 452, Tab. 1).



Obr. 1. Miniaturní nádoby z JV Moravy. 1, 5, 7, 8 Vlčnov-Dolní Němčí; 2, 3 Zlechov; 4 Žarošice (podle *Peškař 1964*, tab. 254: 10); 6 Hrubá Vrbka; 9, 10 Mikulčice (podle *Peškař 1964*, tab. 254: 2, 7).

Abb. 1. Miniaturgefäße aus Südmähren. 1, 5, 7, 8 Vlčnov-Dolní Němčí; 2, 3 Zlechov; 4 Žarošice (nach *Peškař 1964*, tab. 254: 10); 6 Hrubá Vrbka; 9, 10 Mikulčice (nach *Peškař 1964*, tab. 254: 2, 7).

Předložené doklady výskytu miniaturních nádobek na moravských sídlišťích doby římské nemohou příliš přispět do diskuze o jejich funkci u Germánů. V literatuře je nejčastěji uváděno jejich využití jako dětských hraček nebo modelů vyráběných dětmi, součástí picích servisů nebo schránek na kosmetické přípravky, na pohřebištích také jako slzníček nebo symbolických milodarů (Krekovič 2014, 443). Napříč dějinnými epochami jsou miniaturní nádoby převážnou částí badatelů interpretovány jako dětské hračky. Pro tuto interpretaci by hovořily také výsledky studií otisků prstů na sedmi neolitických miniaturních nádobkách z Těšetic-Kyjovic, které prokázaly, že tyto miniaturní nádoby vyráběly právě děti (Králík/Urbanová/Hložek 2008, 7-9, Fig. 2). Na germánské keramice však takové analýzy dosud provedeny nebyly. Podle mého názoru generální interpretace tohoto druhu keramického nádobí neexistuje, je nutno ke každému příkladu přistupovat individuálně podle jeho nálezového kontextu, příp. za pomoci chemických, technických nebo přírodovědných analýz. Interdisciplinární přístup nám může pomoci také v definici vlastního pojmu, jak je vidět, pouze hledisko metrických údajů může být v mnoha ohledech zavádějící. Řada miniaturních nádobek na germánských sídlišťích jsou zmenšené modely svých větších předloh, přesto mohly sloužit k čistě praktickému účelu jako schránky blíže neurčitelného obsahu. Polokulovité nádoby také jako tyglíky nebo lampičky. Jejich rituální nebo symbolická funkce je na sídlišťním materiálu téměř nezachytitelná.

Závěrem je možné konstatovat, že na jižní a JV Moravě se převážně nezdobené miniaturní nádoby vyskytují hlavně ve výplních zahloubených chat na sídlišťích starší doby římské. I v mladší a pozdní době římské se jedná výhradně o germánskou v ruce hnětenou keramiku, neznáme ani jeden příklad na kruhu točeného tzv. jirřkovičského zboží. Jeden exemplář je římskoprovinciálního původu.

## LITERATURA

- Adler 1995 – H. Adler: KG Bernhardsthal, MG Bernhardsthal, VB Mistelbach. Fundber. Österreich 33/1994, 557.
- Droberjar 1997 – E. Droberjar: Studien zu den germanischen Siedlungen. Der älteren römischen Kaiserzeit in Mähren. FontArchPrag 21. Pragae 1997.
- Đuga/Vachůtová/Zeman 2011 – M. Đuga/D. Vachůtová/T. Zeman: Hrubá Vrbka (okr. Hodonín). PV 52-1/2010, 221-224.
- Elschek 2004 – K. Elschek: Siedlungslandschaft des 4. Jhs. n. Chr. nördlich von Carnuntum im Lichte von systematischer Prospektion und Grabung. Štud. Zvesti AÚ SAV 36/2004, 239-255.
- Harangozóová 2010 – E. Harangozóová: Sídlíště doby římské v Syrovicích. Rukopis bakalářské práce uložené na Ústavu archeologie a muzeologie, FF MU Brno 2010.
- Harangozóová 2013 – E. Harangozóová: Sídlíště doby římské z Hrušovan u Brna. Rukopis magisterské diplomové práce uložené na Ústavu archeologie a muzeologie, FF MU Brno 2013.
- Hegewisch 2010 – M. Hegewisch: Lampen im Barbaricum. Ein Beitrag zur Beleuchtung in germanischen Siedlungen. In: T. Armbruester/M. Hegewisch (Hrsg.): Beiträge zur Vor- und Frühgeschichte der Iberischen Halbinsel und Mitteleuropas. Studien in honorem Philine Kalb. Bonn 2010, 193-228.
- Klanicová 2004 – S. Klanicová: Germánské osídlení ve 2. – 3. století n. l. v oblasti vodního díla Nové Mlýny. Rukopis diplomové práce uložené na Ústavu archeologie a muzeologie, FF MU Brno 2004.
- Kolník 1980 – T. Kolník: Römerzeitliche Gräberfelder in der Slowakei, Tom 1. Bratislava 1980.
- Králík/Urbanová/Hložek 2008 – M. Králík/P. Urbanová/M. Hložek: Finger, Hand and Foot Imprints: The Evidence of Children on Archaeological Artefacts. In: L. G. Dommasnes/M. Wrigglesworth (ed): Children, Identity and the Past. Newcastle 2008, 1-15.
- Krekovič 2014 – E. Krekovič: Miniaturgefäße im quadischen Kultur-Gebiet in der Slowakei. In: R. Madyda-Legutko/J. Rodzińska-Nowak (red.): Honoratissimum assensus genus est armis laudare. Studia dedykowane Profesorowi Potrowi Kaczanowskiemu z okazji siedemdziesiątej rocznicy urodzin. Kraków 2014, 443-453.
- Michálek 1999 – J. Michálek: Sídlíště ze starší až mladší doby římské u Přeštic, okr. Strakonice (nepublikovaná dokumentace k výzkumům B. Dubského a J. Böhma v letech 1932-1934). Arch. výzkumy v Jižních Čechách 12/1999, 33-60.
- Mikulková 2003 – B. Mikulková: Záchraný výzkum sídliště z doby římské ve Chvalkovicích (okr. Vyškov). Pravěk N. Ř. 13/2003, 351-376.
- Neubauer 2011 – D. Neubauer: Die kaiser- und völkerwanderungszeitliche Siedlung in Michelstetten, Niederösterreich. Bonn 2011.
- Pernička 1966 – R. M. Pernička: Die Keramik der älteren römischen Kaiserzeit in Mähren. Brno 1966.
- Peškař 1964 – I. Peškař: Morava v 1 a 2. století n. l. Rukopis disertační práce uložené na ARÚ AV ČR v Brně. Brno 1964.
- Pieta/Ruttikay 1997 – K. Pieta/M. Ruttikay: Germanische Siedlung aus dem 4. und 5. Jh. in Nitra-Párovské Háje und Probleme der Siedlungskontinuität. In: J. Tejral/H. Friesinger/M. Kazanski (Hrsg.): Neue Beiträge zur Erforschung der Spätantike im mittleren Donaauraum. Brno 1997, 145-163.
- Pleiner 1959 – R. Pleiner: Osada s železárnami z mladší doby římské v Tuchlovicích. Pam. Arch. 50/1, 1959, 158-196.
- Pollak 1980 – M. Pollak: Die germanischen Bodenfunde des 1.-4. Jahrhunderts n. Chr. im nördlichen Niederösterreich. Wien 1980.
- Salač 2015 – V. Salač: O velikosti keltského nádobí. Studia Hercynia XIX/1-2/2015, 149-168.

Šeiner 2008 – J. Šeiner: Osídlení z doby římské na lokalitě Strachotice, Za Dyjí. Rukopis bakalářské práce uložené na Ústavu archeologie a muzeologie, FF MU Brno 2008.

Víchová 2002 – D. Víchová: Sídliště z mladší doby římské v Brně – Starém Lískovci. *Pravěk N. Ř.* 12/2002, 271-318.

Zeman 2001 – T. Zeman: Struktura a vývoj osídlení JV Moravy v době římské. 1. část – sídelní a geografické poměry a společensko-ekonomická základna. *Slovácko XLIII/2001*, 87-106.

Zeman 2003-2004 – T. Zeman: Pozdně římské osídlení germánské osady ve Vlčnově-Dolním Němčí. *Sborník Prací Fil. Fak. Brno M 8-9/2003-2004*, Brno, 191-213.

Zeman 2008 – T. Zeman: Zlechov. Sídliště ze závěru doby římské a počáteční fáze stěhování národů a jeho postavení v rámci pozdního svěbského osídlení Moravy. Rukopis dizertační práce uložené na Ústavu archeologie a muzeologie, FF MU Brno 2008.

## MINIATURGEFÄSSE AUS DER RÖMISCHEN KAISERZEIT VON SÜDÖSTLICHEN MÄHREN

TOMÁŠ ZEMAN

Für die Kategorie der Miniaturgefäße sind nicht genau die Kriterien ihrer Gliederung abgegrenzt, sie wickeln sich von den auffällig kleineren Maßen dieser Exemplare von den standardisierten Gefäßen ab. Einem so subjektiv

aufgefassten Brauch hatte ich also auf die Funde appliziert, die dem Randdurchmesser von etwa 9 cm nicht übersteigen und eine Höhe von maximal 7 cm erreichen. Von der südöstlichen Region Mährens (Hodonín-Gebiet, Gebiet von Uherské Hradiště) wurden 11 Exemplare von keramischen Miniaturgefäßen aus der römischen Kaiserzeit zusammengetragen, die von 5 Fundstellen stammen. Zu den zahlreichsten gehören Formen die ihre größeren Vorbilder nachahmen – Terrinen (Abb. 1: 4-5), Töpfe (Abb. 1: 6-7) und Flaschen (Abb. 1: 8). Es folgt die Kategorie von kleinen halbkugelförmigen Gefäßen (Abb. 1: 1-3), die die Funktion von Tiegeln oder Hauslampen erfüllen könnten. Die dritte Gruppe kann ein Bestandteil der keramischen Tischservicen sein – zylindrische Becher (Abb. 1: 9). Eine ähnliche Verwendung konnten auch kleine Schüsselchen haben (Abb. 1: 10), deren Einreihung zu Miniaturgefäßen ist etwas umstritten.

Für die Quantifizierung der verschiedenen Aspekte des Vorkommens dieser Funde auf germanischen Fundstellen wurden auch publizierte Exemplare vom restlichen Gebiet Südmährens (47 Stücke) und Niederösterreichs (30 Stücke) verwendet. Bis auf eine Ausnahme stammen alle mährischen Funde von germanischen Siedlungen, wo fast 2/3 der Beispiele von den Verfüllungen der Grubenhäuser stammen. Es handelt sich ausschließlich um handaufgebaute Gefäße heimischer Produktion (nur ein Exemplar ist vom provinzial-römischen Ursprung) die vorwiegend nicht verziert sind (die ausgehöhlte oder plastische Verzierung kam nur in 10-17% zum Vorschein). Miniaturgefäße sind chronologisch nicht sensibel, sie werden nach dem restlichen Inventar des konkreten Fundkomplexes in dem sie sich befinden datiert. Im Fundkomplex aus Süd- und Südostmähren überwiegen Siedlungsfunde aus der älteren römischen Kaiserzeit (69%), ihr geringerer Anstieg ist auch während der Spät Kaiserzeit offenbar (12% der Exemplare), und das ausschließlich am Ostrand der Besiedlung Mährens (Zlechov, Vlčnov-Dolní Němčí a Hrubá Vrbka). Ganz unterschiedlich sind während der römischen Kaiserzeit die Wohnheiten in der Südwestslowakei, wo von Siedlungen nur 11 Miniaturgefäße stammen, unterdessen von den Gräberfeldern um die 40 Funde, und das vorwiegend aus der jüngeren und späten römischen Kaiserzeit (Krekovič 2014, 444).

Was die Funktion der Miniaturgefäße bei den Germanen während der römischen Kaiserzeit angeht, sind am häufigsten Kinderspielzeuge, von Kindern hergestellte Modelle, Bestandteile von Trinkservicen, Behälter für kosmetische Präparate, Tränengefäße oder symbolische Beigaben angeführt. Zu jedem Beispiel muss man aber individuell nach seinem Fundkontext herantreten, bzw. mithilfe von chemischen, technischen oder naturwissenschaftlichen Analysen.

*Mgr. Tomáš Zeman, Ph.D.*

*Katedra historie, sekce archeologie, Filozofická fakulta UP Olomouc*

*Třída Svobody, 779 00 Olomouc*

*tomas.zeman@upol.cz*