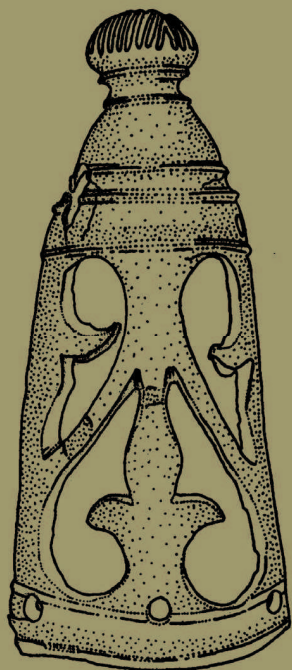


ANNALES ZBORNÍK
MUSEI SLOVENSKEHO
NATIONALIS NÁRODNÉHO
SLOVACI MÚZEA

ARCHEOLÓGIA 26
ROČNÍK CX – 2016



ANNALES ZBORNÍK
MUSEI SLOVENSKEHO
NATIONALIS NÁRODNÉHO
SLOVACI MÚZEA

ARCHEOLÓGIA 26
ROČNÍK CX – 2016

Bratislava 2016

ANNALES MUSEI NATIONALIS SLOVACI
ZBORNÍK SLOVENSKÉHO NÁRODNÉHO MÚZEA

CX – 2016
ARCHEOLÓGIA
26

Redakčná rada/Editorial Board

PhDr. Juraj Bartík, PhD. (predseda), doc. PhDr. Gertrúda Březinová, CSc., Mgr. Radoslav Čambal,
PhDr. Beata Egyházy-Jurovská, PhDr. Zdeněk Farkaš, PhD., doc. PhDr. Matej Ruttkay, CSc.,
Prof. PhDr. Stanislav Stuchlík, CSc., PhDr. Vladimír Turčan

Zostavovateľ/Edited by
PhDr. Vladimír Turčan

Preklad do nemeckého a anglického jazyka/translation into English and German languages: REELS, s. r. o., Stephanie
Staffen a autori

Publikácia je recenzovaná/publication is reviewed

Grafická úprava/Graphic design
Matúš lányi

Tlač/Print:

Vydalo/Published by: Slovenské národné múzeum-Archeologické múzeum, Bratislava 2016

Náklad/Numbers of the copies: 350 kusov

© Slovenské národné múzeum-Archeologické múzeum/Slovak National Museum-Archaeological Museum 2016

ISBN 978-80-8060-390-8
ISSN 1336-6637

ZBORNÍK SLOVENSKÉHO NÁRODNÉHO MÚZEA CX– 2016 ARCHEOLÓGIA 26

PhDr. Etela Studeníková, CSc., dlhoročná vedecká pracovníčka
SNM-Archeologického múzea a vysokoškolská pedagogička, zakladateľka ročenky Archeológia, sa v tomto roku dožíva okrúhleho životného jubilea. Kolegovia a priatelia želajú jubilantke do ďalších rokov veľa zdravia, spokojnosti a úspechov.

PhDr. Etela Studeníková, CSc., langjährige wissenschaftliche Mitarbeiterin
des SNM-Archäologischen Museums und Hochschulpädagogin, die Gründerin des Jahrbuchs Archeológia, erreicht in diesem Jahr ein rundes Lebensjubiläum. Kollegen und Freunde wünschen der Jubilarin für die nächsten Jahre viel Gesundheit, Zufriedenheit und Erfolg.

OBSAH – CONTENTS – INHALT

- 7 KATARÍNA GAJARSKÁ: Neolitický dom na sídlisku kultúry s lineárnou keramikou v Blatnom
17 The Neolithic house on settlement of the Linear Pottery Culture in Blatné
- 19 ZOJA BENKOVSKY-PIVOVAROVÁ: K terminológii počiatku strednej doby bronzovej na južnom Slovensku vo svetle nálezov z hrobu 3/62 maďarovskej kultúry z Nových Zámkov
25 Zur Terminologie der beginnenden mittleren Bronzezeit in der Südslowakei im Lichte der Funde aus dem Grab 3/62 von Nové Zámky
- 27 PAVOL JELÍNEK: Objekty s dvojicami ľudských skeletov na sídliskách staršej a strednej doby bronzovej na Slovensku
35 Objekte mit menschlichen Skelettpaaren in Siedlungen der älteren und mittleren Bronzezeit in der Slowakei
- 37 GABRIEL NEVIZÁNSKY – PÉTER PROHÁSZKA: Bronzový depot zo Šarišských Lužianok z roku 1876
46 Der Bronzehort aus Šarišské Lužianky aus Jahr 1876
- 49 MILAN HORŇÁK: Sídliskový areál lužickej kultúry a zo stredoveku v Púchove-Horných Kočkovciach
57 Settlement site of Lusatian Culture and from the Middle Ages in Púchov-Horné Kočkovce
- 59 LUCIA BENEDIKOVÁ: Nálezy z Vršatského Podhradia v kontexte osídlenia stredného Považia v neskorkej dobe bronzovej a v dobe halštatskej
70 Die Funde aus Vršatské Podhradie im Kontext der Besiedlung des mittleren Waagtals in der Spätbronze- und Hallstattzeit
- 73 PETR KOS: Pohřebiště ze Slavkova a jeho přínos k poznání vývoje halštatské kultury ve středním Politaví (K možnosti zpřesnění datace hrobů ždanické skupiny horákovské kultury)
101 Das Gräberfeld aus Slavkov und sein Beitrag zur Kenntniss der Entwicklung der Hallstatt-kultur im mittleren Flussgebiet von Litava (zur Möglichkeit der Präzisierung der Datierung von Gräbern der Ždanice-Gruppe der Horákov-Kultur)
- 103 KATARÍNA HARMADYOVÁ: Dvojslučková oblúkovitá spona z Bratislavy-Devína
107 Bogenförmige Zweischleifenfibel aus Bratislava-Devín
- 109 RADOSLAV ČAMBAL: Včasnotaténske spony z Horných Orešian – Slepého vrchu v zbierkach SNM-Archeologického múzea v Bratislave
116 Frühlatènezeitliche Fibeln aus Horné Orešany – Slepý vrch in den Sammlungen des SNM-Archäologischen Museums in Bratislava
- 119 IGOR BAZOVSKÝ: Súčasti astragálových opaskov z juhozápadného Slovenska
123 Bestandteile der Astralgürtel aus der Südwestslowakei
- 125 RADOSLAV ČAMBAL: Spätlatènezeitliche Jochendbeschläge aus dem Gebiet von Bratislava
131 Neskorolaténske nákončia jariem konského záprahu z priestoru Bratislavy
- 133 VLADIMÍR KRUPA – MIROSLAVA DAŇOVÁ – JÁN ŠTUBŇA – EUDMILA ILLÁŠOVÁ – JÁN TIRPÁK: Prsteň z bohatého hrobu I z Krakovian-Stráží (štyľová a gemologická analýza)
140 Ring from the abundant grave I in Krakovany-Stráže
- 143 DARINA BIALEKOVÁ: Predmety a polovýrobky z kosti a parohu z pobedimského hradiska
150 Gegenstände und Halbfabrikate aus Bein und Geweih vom Burgwall Pobedim

- 151 SAMUEL ŠPANIHEL: Nálezy keramiky z pevnosti v Čiernom – Valoch
 161 Keramikfunde aus der Festung in Čierne – Valy
- 163 MÁRIO BIELICH: Stredoveké osídlenie v Rumanovej
 171 Mittelalterliche Besiedlung in Rumanová
- 173 LUCIA PILKOVÁ – PETRA ŠIMONČIČOVÁ KOÓŠOVÁ: Militária, ostrohy a kónský postroj
 z Čeboviec – Zeleného hradu (okr. Veľký Krtíš)
 181 Militaria, Sporen und Pferdegeschirr vom Čebovce – Zelený hrad (bez. Veľký Krtíš)
- 183 PETER NAGY – EVA ĎURKOVIČOVÁ: Výsledky archeologického výskumu Kalvínskeho kostola
 v Šamoríne
 192 Ergebnisse archäologischer Grabung der Calvinischen Kirche in Šamorín
- KOLOKVIUM
- 193 Štrnásty ročník kolokvií k otázkam rímsko-germánskej archeológie
 194 Vierzehnte Jahrgang der Kolloquien zu den Fragen der römische-germanischer Archäologie
- 195 JAROSLAVA RUTTKAYOVÁ: Miniaturne nádoby z pohrebiska vo Veľkom Cetíne
 200 Miniaturgefäße vom Gräberfeld in Veľký Cetín
- 201 JAROSLAVA SCHMIDTOVÁ: Miniaturna nádobka z doby rímskej z Bratislavy-Čunova
 206 Miniature container from the Roman period from Bratislava-Čunovo
- 207 TOMÁŠ ZEMAN: Miniaturní keramické nádoby z doby římské z jihovýchodní Moravy
 211 Miniaturgefäße aus der römischen Kaiserzeit von südöstlichen Mähren
- 213 ĽLEV ZACHAR – VLADIMÍR TURČAN: Miniaturna keramika zo sídliskových objektov v Šaštíne-Stráži
 a v Trnave
 219 Miniaturkeramik aus Siedlungsobjekten aus Šaštín-Stráže und aus Trnava
- 221 RADKA KNÁPEK – ONDREJ ŠEDO: Misky s omfalem v životě barbarských společností doby římské
 277 Bowls with an omphalos in the life of Barbarian tribes in the Roman period
- RECENZIE
- 281 Vladimír Krupa – Marián Klčo: Bohaté hroby z doby rímskej z Krakovian-Stráži (*Vladimír Turčan*)
- 283 Skratky časopisov a periodík – Abkürzungen von Zeitschriften und Periodika

SÍDLISKOVÝ AREÁL LUŽICKEJ KULTÚRY A ZO STREDOVEKU V PÚCHOVE-HORNÝCH KOČKOVCIACH

MILAN HORŇÁK

Keywords: Nord Slovakia, Settlement, lusatian culture, medieval age

Abstract: Settlement area of the Lusatian culture and from the Middle Ages in Púchov-Horné Kočkovce. Submitted study is a basic evaluation of finds from the archaeological excavation in Púchov, site Železničná stanica (Railway station), performed by a private scientific company VIA MAGNA s.r.o.. During the excavation, which took place in October 2014 and April 2015, 30 objects of Lusatian culture (HA2/HB1) and 9 objects from the Late Middle Ages (12th/13th century) were examined. The article discusses mostly the evaluation of ceramic finds in order to date the site. In the end we tried to classify the Bronze Age and medieval settlement discovered by us into wider geographic and historical context.

1. Úvod

Predložená štúdia, je základným vyhodnotením nálezov z archeologického výskum v Púchove, poloha Železničná stanica, ktorý vykonala súkromná vedecká spoločnosť VIA MAGNA s.r.o. pod vedením autora článku v rokoch 2014 a 2015 (Horňák/Třetinová/ Kviatková 2015). Výskum bol vyvolaný rekonštrukčnými prácami na železničnej trati v priestore koľajiska. Samotné situovanie lokality bolo z pohľadu zachovalosti veľmi prekvapujúce, a to z dôvodu, že v tomto priestore prebiehali výrazne stavebné aktivity spojené z budovaním koľajníc a staničných objektov v 30tych a 50tych rokoch minulého storočia. Práve počas týchto prác bola lokalita v roku 1939 prvý krát spomínaná lokálnou amatérskou archeologickou Šarlotou Križanovou¹. Tá však uviedla ako miesto nálezov črepov zo staršej doby bronzovej a stredoveku priestor výpravnej budovy. Lokalizáciu potvrdzuje aj A. Petrovský-Šichman (1965, 62).

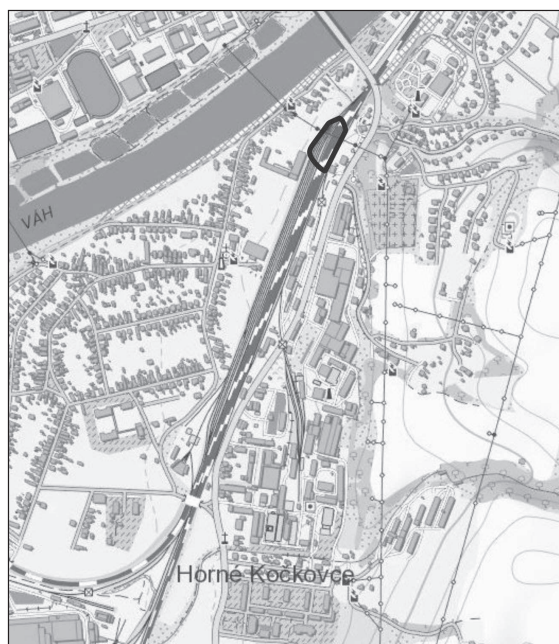
V prípade výskumu v Horných Kočkovciach sa ukázalo, aká je dôležitá archívna predpríprava archeologického výskumu. Výpravnú budovu, ktorá stále v čase, keď tu S. Križanová našla spomínané nálezy, v 50tych rokoch zbúrali a novú postavili cca 300 m JV smerom od pôvodnej. Následne bola lokalita evidovaná práve v priestore tejto novej budovy. Počas výskumných prác bola v zmysle rozhodnutia Krajského pamiatkové úradu venovaná zvýšená pozornosť pri stavebných prácach priestoru okolo novej výpravnej budovy. Logicky s negatívnym výsledkom. O to bolo väčšie prekvapenie, keď sa nám podarilo lokalitu zachytiť, najmä vo svetle skutočnosti, že koľajisko nezničilo túto zaujímavú archeologickú lokalitu.

2. Poloha lokality

Mesto Púchov leží v doline stredného toku Váhu a severnej časti Iľavskej kotliny na rozhraní Bielych Karpát, Javorníkov a Strážovských vrchov. Skúmaná lokalita sa nachádza v mestskej časti Horné Kočkovce na ľavobrežnej terase rieky Váh pod výrazným ostrohom známym ako Kočkovská skala (obr. 1). Zo severu ju ohraničuje Zászkalský potok, z východu rieka Váh, zo západu Kočkovská skala, južným smerom terén plynulo prechádza do pahorkatinového svahu resp. riečnej nivy rieky Váh. Priemerná výška v priestore náleziska je 266 m n. m. Pedologické podložie tvoria ílovité sedimenty.

3. Opis sídliskových objektov a hnutelného materiálu

Počas archeologického výskumu (obr. 2), ktorý prebiehal v októbri v roku 2014 a v apríli 2015, bolo preskúmaných 30 objektov z neskorého bronzového, 9 objektov z obdobia vrcholného stredoveku a 21 bolo časovo neurčitelných (obr. 3). Objekty boli vzhľadom na vyššie uvedené stavebné zásahy poškodené a preskúmané na úrovni geologického podložia. Na niektorých miestach sa zachovali zvyšky kultúrnej vrstvy s premiešaným pravekým a stredovekým materiálom. Vrstva obsahovala okrem keramického materiálu



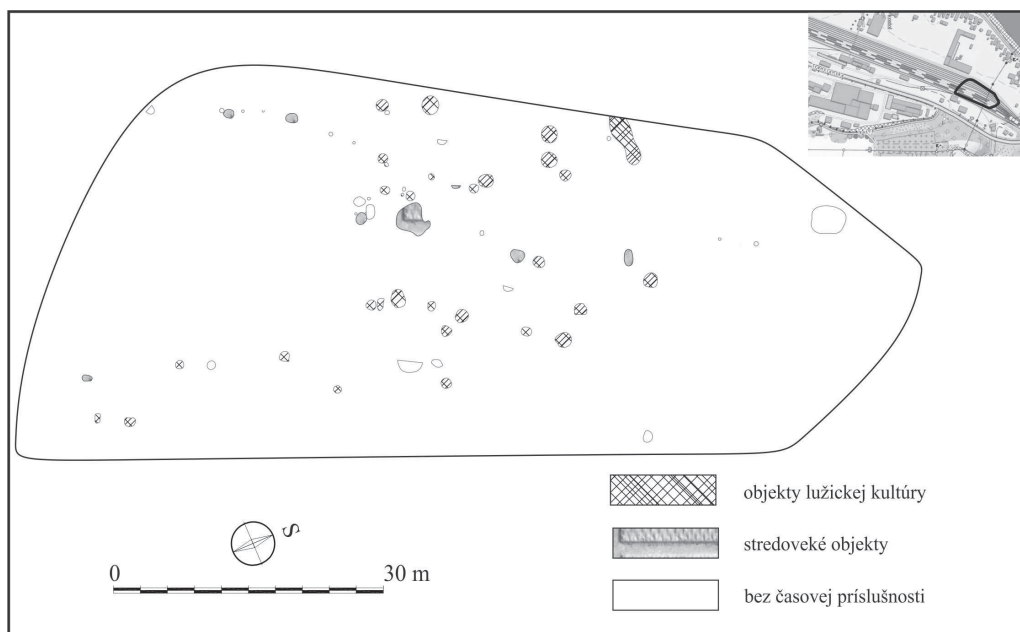
Obr. 1. Púchov-Horné Kočkovce. Lokalizácia náleziska na topografickej mape v mierke 1: 10000.

Fig. 1. Púchov-Horné Kočkovce. The site position on the topographical map. Scale: 1: 10000.

¹ Nečíslovaná správa v zložke Púchov, uložená v archíve AU SAV v Nitre



Obr. 2. Púchov-Horné Kočkovce. Pohľad na prácu počas archeologického výskumu (foto. J. Zachar).
 Fig. 2. Púchov-Horné Kočkovce. Photomoment of the archaeological excavation. (photo. by J. Zachar).



Obr. 3. Púchov-Horné Kočkovce. Plán náleziska (kreslil M. Horňák).
 Fig. 3. Púchov-Horné Kočkovce. Site ground plan (drawn by M. Horňák).

aj mazanicu s odtlačkami, ktoré indikujú prítomnosť stavebných konštrukcií neznámej funkcie. Základnú stratigrafickú sekvenciu definujú najmladšie recentné stavebné zásahy, následne stredoveké a praveké aktivity. Lokalita nebola preskúmaná v celom rozsahu, nakoľko archeologický výskum prebiehal iba v priestore staveniska. Vzhľadom na konfiguráciu terénu odhadujeme, že bolo preskúmaných cca 50 percent z plochy náleziska.

3. 1. Sídľiskové nálezy z obdobia neskorkej doby bronzovej

Dominantnú časť preskúmanej lokality predstavujú sídľiskové objekty patriace do okruhu lužickej kultúry. Tie boli, ako môžeme vo všeobecnosti uviesť, zahĺbené do ílovitého podložia. V úrovni ich zachytenia boli nepravidelného kruhového tvaru. Sídľiskové objekty nevykazovali špecifické koncentrácie, nepravidelne sa nachádzali v celom skúmanom priestore (obr. 3). Z hľadiska početnosti a variabilnosti materiálu sú najzaujímavejšie objekty s výplňami SJ 534, 536, 539, ktoré obsahovali dokopy viac ako 400 fragmentov keramiky alebo mazanice (tab.1: 1, 2, 5, 6; tab. 2: 1, 2). Nachádzali sa približne v strednej časti pri juhovýchodnej hranici skúmanej plochy.

O význame lokality v období neskoršej doby bronzovej hovorí mnohopočetný výrazný a rozmanitý inventár materiálnej kultúry, v ktorom dominujú fragmenty keramiky. Najpočetnejšou zastúpenou kategóriou je úžitková keramika – hrnce. Vyrobené sú prevažne menej kvalitným výpalom z hliny s prímiesami drveného vápencu. Medzi hrncami prevládajú klasické lužické tvary s ovoidným telom s von vytiahnutým ústím (tab. 2: 4). Častým prvkom, ktorý sa opakuje na ústiach hrncov je jazykovitý výbežok. Sporadicky sa objavuje pretláčaná lištová výzdoba na hrdle hrncov (tab. 2: 6). Z časového hľadiska je typ hrnca s ovoidným telom typickým pre strednú fázu lužickej kultúry (HA2-HAB1; napr. *Kujovský 1994*, 275) Druhým typom hrncov, ktoré sa vyskytovali na skúmanom sídlisku, bol typ s dvoma alebo s jedným uchom (tab.1: 2; tab. 2: 3) a ovoidným telom. Tento typ hrnca L. Veliačik datuje do stupňa HA2 (*Veliačik 1983*, 114).

Z hľadiska chronologickej a kultúrnej príslušnosti sú významné amfory a šálky. Prvý typ zastupujú početné fragmenty vyrobené z jemnej plavenej hliny a čiernej alebo svetlo hnedej farby, zdobené žliabkovanou výzdobou na pleciach amfory. To je vertikálne (tab. 1: 1), kombinované vertikálnymi a oblúkovitými žliabkami (tab. 1: 6) alebo je ešte dodatočne doplnené horizontálnym žliabkovaním na hrdle amfory (tab. 2: 1). Tento typ výzdoby sa objavuje aj na uskách amfor (tab. 2: 2). Žliabkovanie na amforách v opisanej kombinácii sa častejšie vyskytuje práve na Považí napr. na pohrebiskách v Kotešovej v hrobe 16 (*Zajacová 2007*, 16: 8), v Považskej Bystrici (*Majský 2006*, obr. 4: 4) v Púchove v hrobe 9 (inv. č. A2248, archív PM v Žiline) a v Ilave (*Benediková/Katkinová/Budinský-Krička 2016*, v tlači), v Sedmerovci v hrobe 16 (*Žilincová 2010*, tab. X: 7), pričom vo všeobecnosti je datovaný do obdobia HA2-HB1. Popri zdobených typoch amfor sa v nálezovom fonde z lokality objavuje aj nezdobený variant amfor s kónickým hrdlom a uskami na prechode hrdla a vydutia (tab. 1: 5). Podľa R. Kujovského (*1994*, 266), sa tieto amfory vyskytovali v závere mladšej doby bronzovej, ako to dokazuje hrobový inventár z hrobu 66 v Zlatých Moravciach (*Kujovský 1994*, tab. IV: 13).

K menej početným zastúpeným typom nádob na nálezisku v Horných Kočkovciach patria šálky. Nájdené exempláre boli tenkostenné, vyrobené z jemnej plavenej hliny čiernej farby. Z dôvodu chronologickej významnosti, a nepochybne aj z hľadiska estetiky, stojí za zmienku torzo šálky z objektu SJ 211 (tab. 1: 4). Ide o typ šálky s kónickou spodnou časťou tela, v hornej časti je profilovaná, ústie jemne von vytiahnuté. Zdobená je na maximálnom vydutí kombináciou šikmých rýh a trojicou malých okrúhlych jamiek. Práve tieto morfológické a výzdobné prvky určujú jej chronologické zaradenie do stupňa HA2 (*Veliačik 1991*, 198), pričom je sledovateľný jej postupné vytrácanie v stupni HB1 (*Kujovský 1994*, 278).

Aj keď sa počas výskumu nepodarilo zachytiť základy stavieb, veľké množstvo fragmentov mazanice čítajúce cez 500 fragmentov, na ktorých sú vo väčšine prípadov viditeľné odtlačky po drevených konštrukciách, potvrdzujú prítomnosť takýchto stavieb (reprezentatívna vzorka - tab. 3: 3, 4). Z hľadiska technológie boli na tomto sídlisku lužickej kultúry použité rozmanité stavebné technológie, resp. konštrukčné previazania: horizontálna a vertikálna paralelnosť, horizontálne a vertikálne predsadenie a rôzne varianty kríženia pletenia. Nepochybne zaujímavými výzdobnými a stavebnými prvkami, ktoré sa našli na niektorých fragmentoch mazanice, sú pozostatky ometov bielej a ružovej farby (tab. 3: 2). Na jednom kuse z objektu SJ 539 sú jasne viditeľné stopy viacnásobného poteru bielej omietky. Môžeme teda predpokladať, že stavba, ktorá sa nepochybne nachádzala v blízkom okolí objektu SJ 539, mala obytný charakter, pričom jej obyvatelia dbali na estetickú funkciu a stavbu minimálne raz "vynovili".

Prítomnosť stavieb obytného či remeselnického charakteru dodatočne nepriamo potvrdzujú aj nálezy hlinených závaží (tab. 3: 1) ako doklad tkáčskej produkcie a kamenných zrnôtierok (tab. 3: 5), ako doklad spracovania obilia.

3. 2. Postavenie sídliska v Horných Kočkovciach v štruktúre osídlenia lužickej kultúry

Preskúmané sídlisko v Horných Kočkovciach môžeme na základe keramických nálezov časovo priradiť do obdobia konca mladšej, resp. začiatku neskoršej doby bronzovej (HA2-HB1). V tomto období je mikroregión južného ústia Veľkého meandru rieky Váh² známy relatívne bohatým osídlením z obdobia lužickej kultúry. Rozhodujúcim prvkom, ktorý určoval charakter kultúrnej krajiny tejto oblasti, bolo nepochybne hradisko, ktoré sa nachádzalo na protihlalom brehu Váhu, na dnes už neexistujúcom skalnom ostrohu Púchov-Skala. Toto hradisko, ktoré predstavuje eponymnú lokalitu k púchovskej kultúre z doby železnej (*Pieta 1982*), malo pravdepodobne už neskorobronzovú fázu. Dokazujú to zápisky L. Holubyho (1889, 265-267), ktorý lokalitu opísal, taktiež spomenul, že z lokality pochádza bronzový meč, veľká okuliarovitá spona a viacero bronzových náramkov. Pod hradiskom vo vzdialenosti cca 1 km severovýchodným smerom bolo nájdené a preskúmané pohrebisko. Pohrebisko nie je publikované, avšak základným empirickým štúdiom materiálu môžeme pochovávanie rámcovo datovať do stupňov BD-HB1.

Významné postavenie ku publikovanému sídlisku ma tzv. kočkovská Skala. Tento výrazný ostroh, ktorý sa nachádza priamo nad skúmanou lokalitou, vykazuje všetky predpoklady na prítomnosť ostrožného hradiska, ktoré sú typickým sídliskovým prejavom lužickej kultúry na Považí (*Horňák 2016*, v tlači). V staršej literatúre nachádzame sporadické informácie, že z hradiska pochádzajú početnejšie fragmenty keramiky z obdobia neskoršej doby bronzovej (*Petrovský-Šichman 1965*, 62). Žiaľ, vzhľadom na výraznú stavebnú aktivitu na Skale – kameňolom v severnej časti, novodobý cintorín na vrchu, neumožňuje možnosť potvrdiť alebo vyvrátiť prítomnosť fortifikácie.

² Veľký vážsky meander sa nachádza medzi dnešnou Považskou Bystricou a Púchovom.

4. 1. Sídliškové nálezy zo stredoveku.

Počas výskumných prác bolo preskúmaných 9 stredovekých objektov. V keramickom materiáli, na základe ktorého sme vyššie uvedené objekty datovali, prevládajú hrncovité nádoby z rôznou tektonikou a výzdobou. V profilácii ústí hrncov sa objavujú tri hlavné typy okrajov. Prvý okraj je rímsovité s výrazným odsadeným od tela nádoby (tab. 4: 3, 5, 6, 8). I. Vlkolinská tento typ okraja označuje ako B10 (Vlkolinská, 2007, 39) a časovo ho zaraďuje do obdobia druhej polovice 13. stor., resp. na počiatku 14. stor. (ibid. cit., 55). Obdobnému datovaniu prišla aj T. Vangľová vo svojej práci o stredovekej keramike na severozápadnom Slovensku (Vangľová 2010, 111). Druhý typ predstavuje lievikovitý, výrazne von vytiahnutý okraj (tab. 4: 2, 4, 9). Pri treťom type je badateľný výrazne von vytiahnutý a zaoblený okraj (tab. 4: 1). Oba typy na základe rozboru keramického inventáru z neďalekej, cca 10 km vzdialenej stredovekej dediny v Beluši, datuje I. Vlkolinská ako typy A4 a A1 do obdobia 13. stor. (Vlkolinská 2007, 55).

Druhým určujúcim prvkom, na základe ktorého bolo možné precíznejšie datovať keramické nálezy z Horných Kočkovciac, bola výzdoba. Tá predstavovala rôzne kombinácie viacnásobných rozťahnutých vlnoviek (tab. 4: 6, 7), vrypovania (tab. 4: 2-4) alebo viacnásobného vodorovného ryhovania (tab. 4: 5, 9). Tieto výzdobné prvky mali hlavné uplatnenie koncom 12. stor., resp. s hlavným podielom v 13. stor. (Vlkolinská 2007, 56, 57).

4. 2. Historické súvislosti

Z hľadiska historickej situácie je datovanie nálezov v Horných Kočkovciach do obdobia 13. stor. veľmi zaujímavé, keďže prvá písomná zmienka o Kočkovciach pochádza z rokov 1332 – 1337 (Hetlek, Hoczak), pričom nie je jasné, či ide o Horné alebo Dolné Kočkovce, ktoré sú od seba vzdialené cca 5 km. Prvá jasne určiteľná písomná zmienka o obci Horné Kočkovce pochádza z roku 1407 pod názvom Felsewhochk alebo Felsehochk (Fekete-Nagy 1941, 135, 136).

Skoršie datovanie sídliska, ako nám dokladajú písomné pramene otvára nové otázky z hľadiska stredovekej sídliskovej štruktúry, a to predovšetkým vo vzťahu ku šľachtickým sídlam v okolí Púchova, ktorý v polovici 13. storočia dostáva mestské práva od Bela IV. Tak ako v prípade lužického osídlenia sa naša pozornosť obracia na kočkovskú Skalu, kde na základe početných nálezov keramiky, ktoré tu našiel minimálne v jednom objekte E. Poliak v roku 1973, môžeme rovnako predpokladať opevnené sídlo datované do 12. – 13. storočia (Moravčík 1980, 34-37). Toto datovanie potvrdzujú aj staršie nálezy z roku 1953 (Petrovský-Šichman 1964, 38).

Prítomnosť šľachtického sídla by nepriamo mohol indikovať aj nález bronzového prsteňa z objektu SJ 504 (obr. 4), ktorá je zaujímavý tým, že svojim charakterom sa radí k pásikovým prsteňom so štítkovým zaobleným romboickým rozšírením a zavínutými koncami. Je zdobený vybijanými motívmi v tvare kríža s dodatočnou puncovou výzdobou. M. Rejholecová (1995, 55) v rámci analýzy včasnostredovekého pohrebiska v Čakajovciach tento typ definuje ako typický karpatský šperk 10. storočia. Vzhľadom na uvedené je evidentné, že ide o starší relikv v mladšom vrcholno-stredovekom kontexte. Prítomnosť takéhoto typu artefaktu môže indikovať viacero hypotéz, ktoré by však boli viac menej na úrovni fantázie (napr. rodový dedičný predmet, sekundárny nález zo staršieho bližšie nelokalizovaného kontextu, atď.).

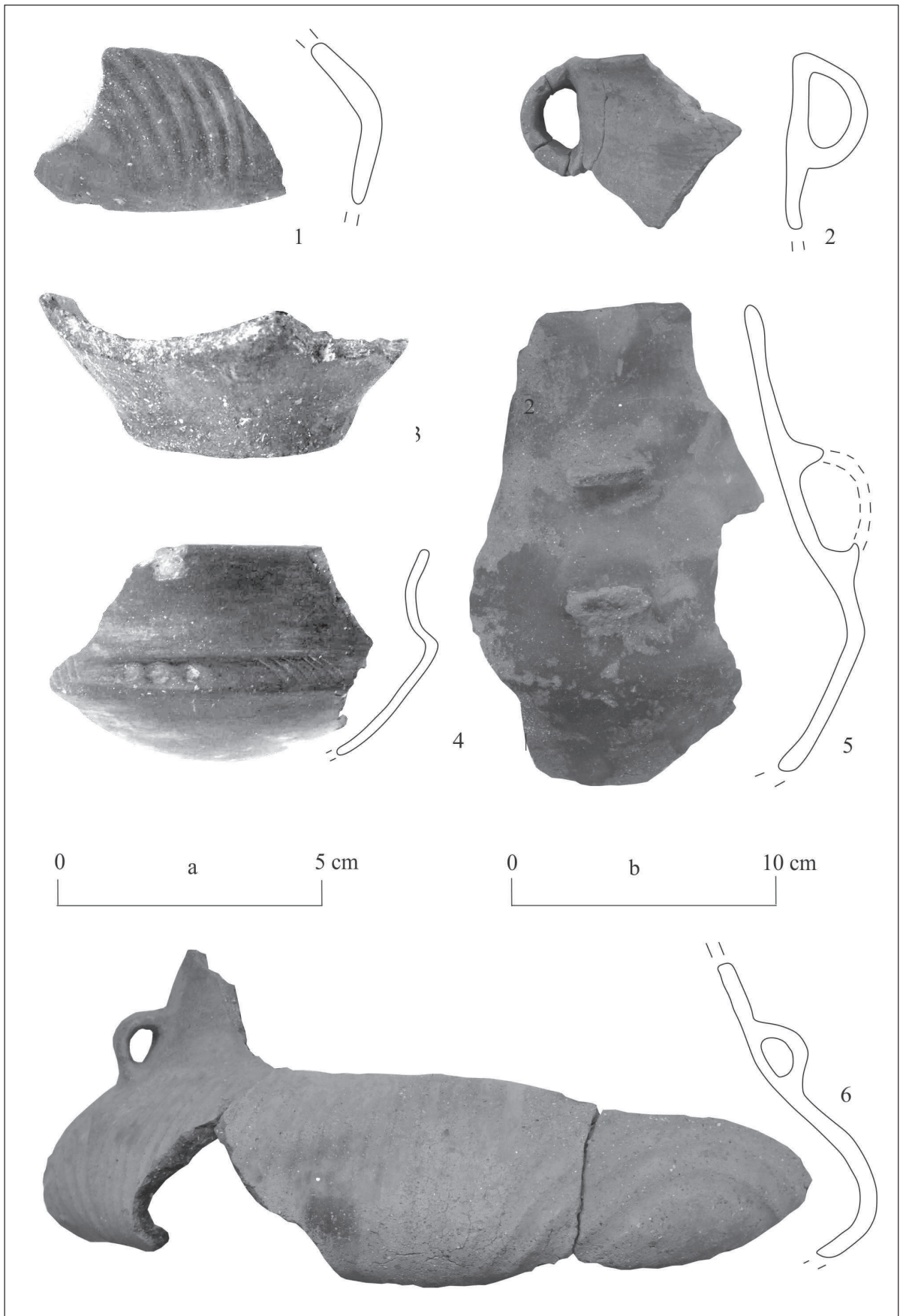


Obr. 4. Púchov-Horné Kočkovce. Rannostredoveký prsteň z objektu SJ 504 (foto M. Horňák).

Obr. 4. Púchov-Horné Kočkovce. Early medieval ring from pit number SU 504 (photo. by M. Horňák).

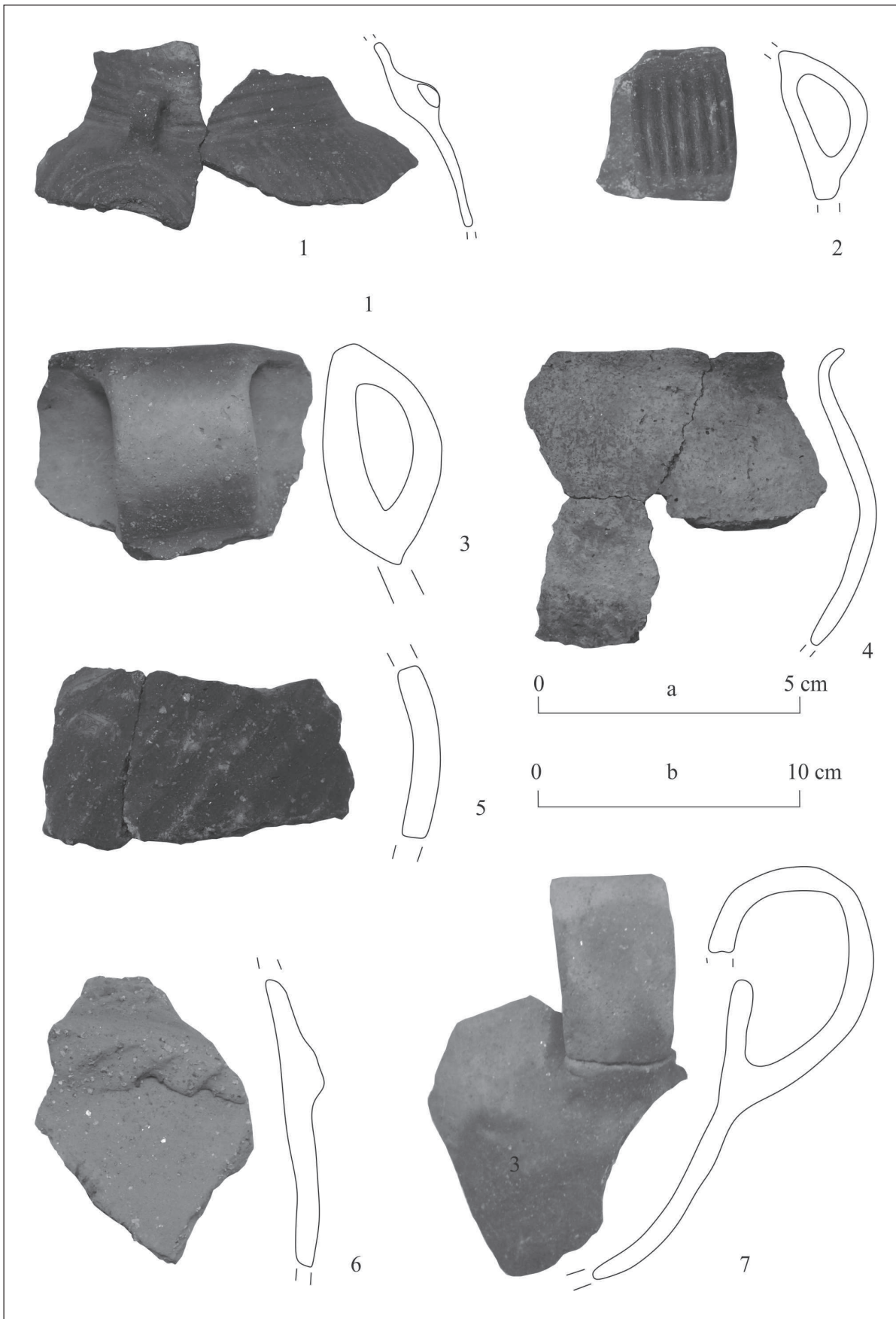
Záver

Preskúmané sídliská lužickej kultúry a z vrcholného stredoveku v Horných Kočkovciach vykazujú v obidvoch obdobiach podobné znaky, ktoré môžu prispieť k hypotetickému určeniu hospodárskeho charakteru obidvoch osád. Treba poukázať na prítomnosť kvalitne vyrobenej a bohato zdobenej keramiky z obdobia lužickej kultúry a variabilnosť stredovekého keramického inventáru, dodatočne zvýrazneného nálezom relikvu včasnostredovekého bronzového prsteňa. V obidvoch sídliskových horizontoch je taktiež veľmi pravdepodobný súvis s predpokladaným opevneným sídlom na kočkovskej Skale, a to predovšetkým z pohľadu hospodárskych stratégií, kde nami preskúmané osady z doby bronzovej a vrcholného stredoveku predstavovali jeho priame zázemie, v určitom nadnesenom zmysle podhradie. Túto hypotézu nepriamo potvrdzuje aj miestny toponym “Pod Hrad”, ktorým je pomenovaná poloha cca 100 m východným smerom od náleziska.



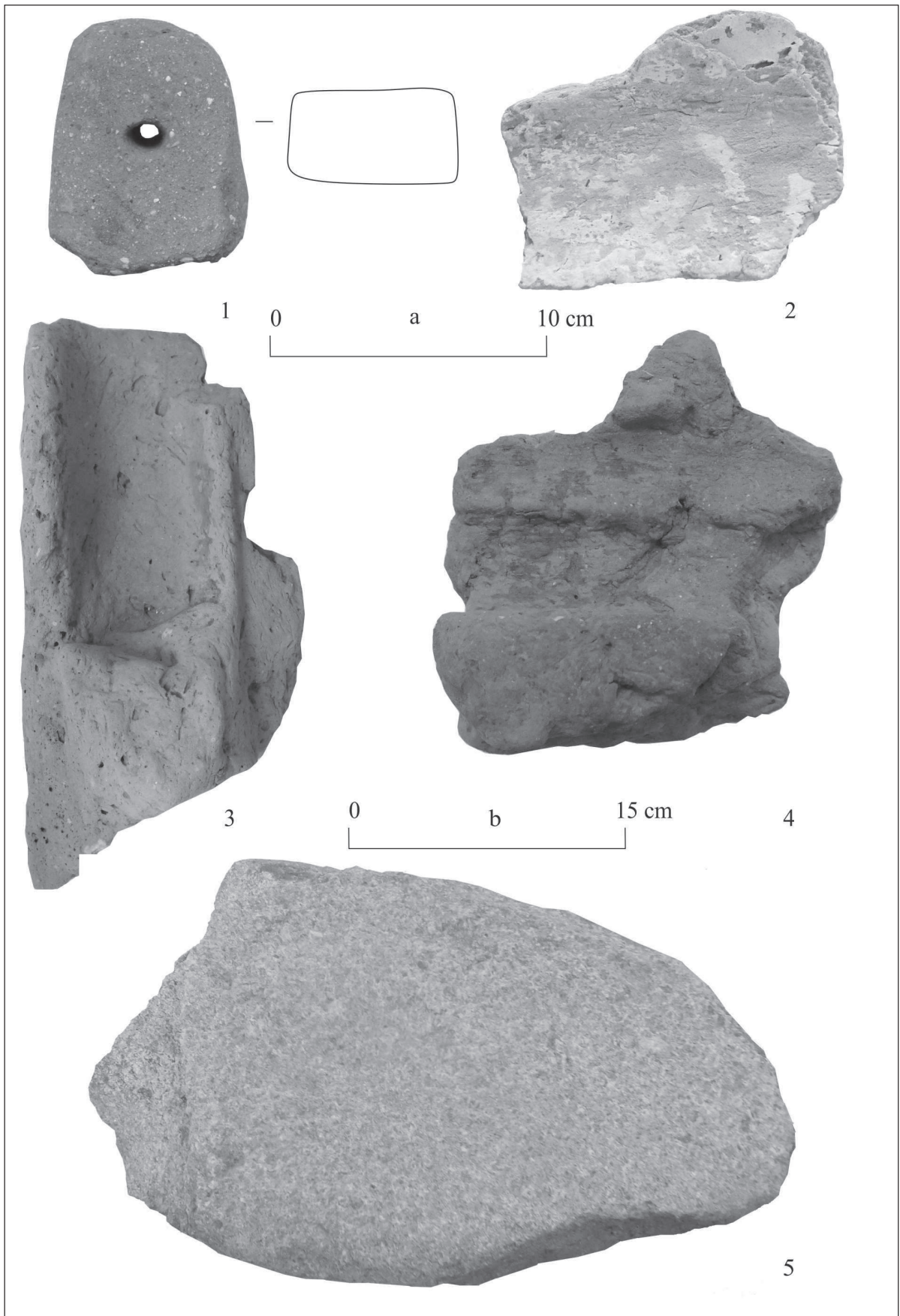
Tab. 1. Púchov-Horné Kočkovce. Výber nálezov lužickej kultúry. 1,2,6 – SJ 539; 3 – SJ 540; 4 – SJ211; 5 – SJ534. Mierka a: 3, 4; b: 1, 2, 5, 6

Tab. 1. Púchov-Horné Kočkovce. Selection of pottery of the Lusatian culture. 1,2,6 – SU 539; 3 – SU 540; 4 – SU211; 5 – SU534. Scale: a: 3, 4; b: 1, 2, 5, 6



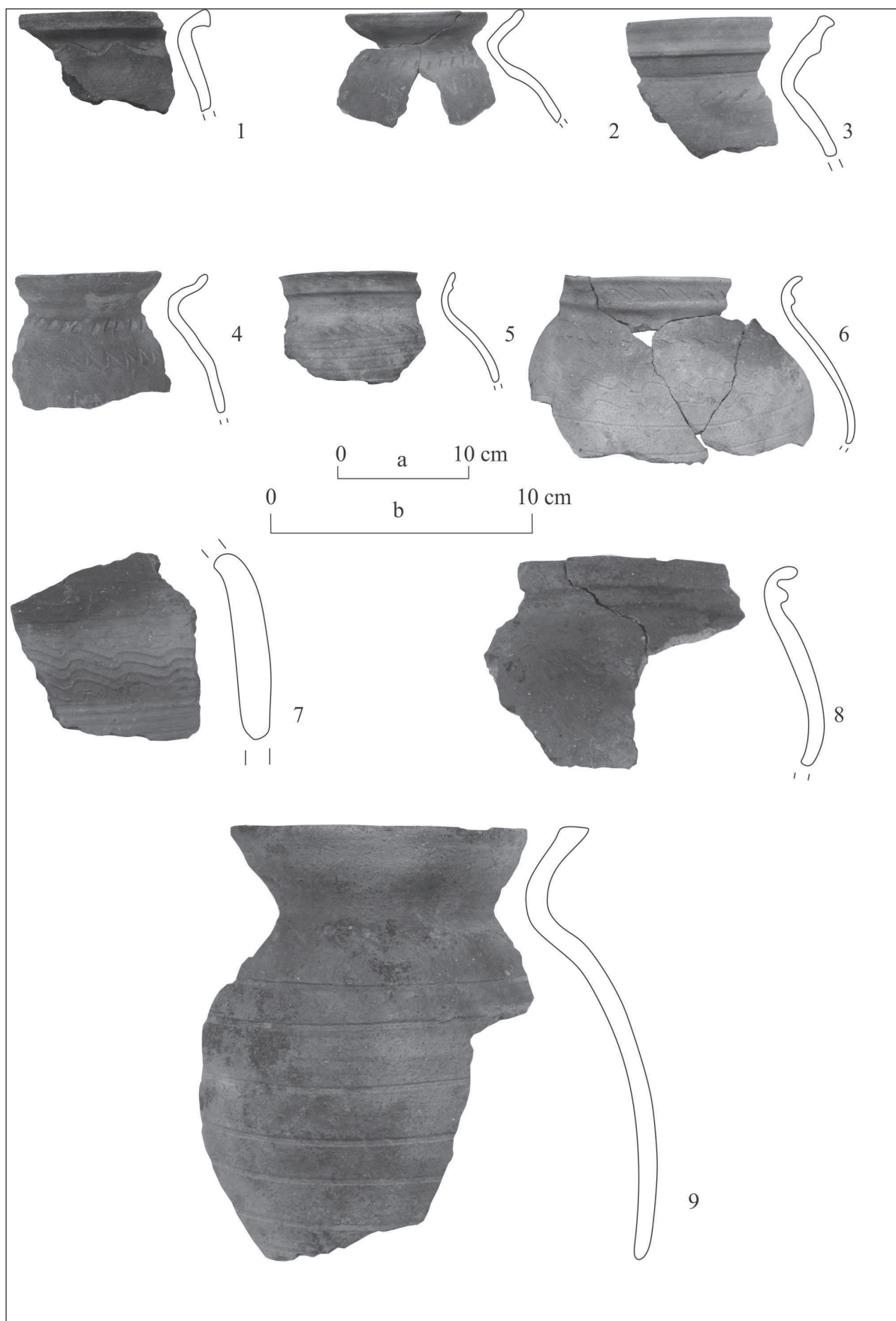
Tab. 2. Púchov-Horné Kočkovce. Výber nálezov lužickej kultúry. 1. – SJ 536; 2 – SJ 534; 3 – SJ419; 4,7 – SJ540; 5 – SJ528; 6 – SJ419. Mierka a: 1, 2, 5, 6; b: 3, 4, 7.

Tab. 2. Púchov-Horné Kočkovce. Selection of pottery of the Lusatian culture. 1. – SU 536; 2 – SU 534; 3 – SU419; 4,7 – SU540; 5 – SU528; 6 – SU419. Scale: a: 1, 2, 5, 6; b: 3, 4, 7.



Tab. 3. Púchov-Horné Kočkovce. Výber z nálezov mazanice, závažia a zrnôtierka z objektov lužickej kultúry. 1,2 – SJ 536; 3 – SJ523; 4 – SJ423; 5 – SJ 534. Mierka a: 1-5.

Tab. 3. Púchov-Horné Kočkovce. Selection of the doubs finds, weights and “mill stone” of the Lustian culture. 1,2 – SU 536; 3 – SU523; 4 – SU423; 5 – SU 534. Scale: a: 1-5.



Tab. 4. Púchov-Horné Kočkovce. Výber z nálezov z vrcholného stredoveku. 1, 7, 8 – SJ504; 2, 5 – SJ522; 3 – SJ525; 4 – SJ507; 6, 9 – SJ519. Mierka: a: 1-6, 8; b: 6, 9.

Tab. 4. Púchov-Horné Kočkovce. Selection of the finds from the Late medieval period. 1, 7, 8 – SJ504; 2, 5 – SJ522; 3 – SJ525; 4 – SJ507; 6, 9 – SJ519. Scale: a: 1-6, 8; b: 6, 9.

LITERATÚRA

- Benedikova/Katkinova/Budinsky-Kricka 2016* – L. Benedikova/J. Katkinova/V. Budinsky-Krička: Porubská dolina. Pohrebisko lužickej kultúry na strednom Považí, v tlači.
- Fekete-Nagy 1941* – A. Fekete-Nagy: Magyarország történelmi földrajza a Hunyadiak korában. IV. kötet. Trencsén vármegye. Budapest 1941.
- Holuby 1889* – J. L. Holuby: Náleziská starožitností pri Púchove. Slovenské pohľady 9, 1889, 265-267.
- Hornák/Třetinová/Kvietková 2015* – M. Hornák/M. Třetinová/V. Kvietková: Výskumná dokumentácia z archeologického výskumu Púchov ŽSR. Nepublikovaná výskumná správa. VIA MAGNA s.r.o. Vrútky 2015.
- Hornák 2016* – M. Hornák: Sídliškové stratégie ľudu lužickej kultúry na Strednom Považí. In: L. Benediková/J. Katkinová/V. Budinsky-Krička: Porubská dolina. Pohrebisko lužickej kultúry na strednom Považí, v tlači.
- Kujovský 1999* – R. Kujovský: Príspevok k poznaniu vzťahov lužických a stredodunajských popolnicových polí na Slovensku. Slov. Arch. 42-2, 1999, 261-317.
- Majský 2006* – R. Majský: Najstaršie osídlenie Považskej Bystrice v svetle archeologických nálezov. In: B. Kortman (Ed.): Považská Bystrica. Považská Bystrica 2006, 9-36.
- Moravčík 1980a* – J. Moravčík: Archeologické nálezy v Považskom múzeu v rokoch 1971-1975. In: M. Badík (Ed.): Vlast. Zbor. Považia 14, 1980, 15-65.
- Petrovský-Šichman 1964* – A. Petrovský-Šichman: Slovanské osídlenie severného Slovenska. In: V. Kristenová (Ed.): Vlast. Zbor. Považia 6, 1964, 50-106.
- Petrovský-Šichman 1965* – A. Petrovský-Šichman: Severozápadné Slovensko v dobe laténskej a rímskej. In: V. Kristenová (Ed.): Vlast. Zbor. Považia 7, 1965, 53-129.
- Vangľová 2010* – T. Vangľová.: Stredoveká keramika na severozápadnom Slovensku. Štud. Zvesti AÚ SAV 48, 2010, 91-137.
- Veličik 1983* – L. Veličik: Die Lausitzer Kultur in der Slowakei. Studia Archaeologica Slovaca Instituti Archaeologici Academiae Scientiarum Slovacae II. Nitra 1983.
- Veličik 1991* – L. Veličik: Beitrag des Gräberfeldes in Diviaky nad Nitricou zur Chronologie der Denkmäler der Lausitzer Kultur in der Slowakei. Slov. Arch. 39, 1991, 143-214.
- Vlkolinská 2007* – I. Vlkolinská: Torzo stredovekej dediny v Beluši. Slov. Arch. 55/1, 23-107.
- Zajacová 2007* – B. Zajacová: Mladobronzové pohrebisko lužickej kultúry v Kotešovej (okr. Bytča). Nepublikovaná diplomová práca. Univerzita Konštantína Filozofa. Nitra 2007.
- Žilincová 2010* – L. Žilincová: Pohrebiská lužickej kultúry v Jasenici a Sedmerovci. Štud. Zvesti AÚ SAV 48, 2010, 141-214.

SETTLEMENT SITE OF LUSATIAN CULTURE AND FROM THE MIDDLE AGES IN PÚCHOV-HORNÉ KOČKOVCE

MILAN HORŇÁK

Submitted study is a basic evaluation of finds from the archaeological excavation in Púchov, site Železničná stanica (Railway station; Fig. 1), performed by a private scientific company VIA MAGNA s.r.o. under the supervision of the author in years 2014 and 2015 (*Hornák/Třetinová/Kvietková 2015*). During the excavation (Fig. 2), which took place in October 2014 and April 2015, 30 objects of Lusatian culture (HA2/HB1) and 9 objects from the Late Middle Ages (12th/13th century) were examined, 21 objects were indeterminable (Fig. 3). The objects were, considering the above mentioned construction encroachments, destroyed and examined at the bedrock level. In some places were preserved pieces of cultural layer with mixed prehistoric and medieval material. It contained also wattle and daub with imprints, indicating the presence of building constructions of unknown function. The basic stratigraphic sequence is defined by the youngest recent construction encroachments, then medieval and prehistoric activities. The site was not explored in its full extent, since the excavation took place only in the area of construction site. Considering the terrain configuration, we estimate that 50 per cent of the site were examined.

Dominant part of the examined site are settlement objects belonging to the sphere of Lusatian culture. These were generally sunken into the geological clay bedrock. On the level of their detection, they were of irregular circular shape. Settlement objects were not clustered in concentrations, they were located irregularly across the examined area (Fig. 3). Based on the pottery finds (Tab. 1, 2) we can date the examined Lusatian settlement in Horné Kočkovce into the end of Younger, resp. Late Bronze Age (HA2-HB1).

During the works were examined 9 medieval objects from 12th/13th century. In the ceramic material (Tab. 4), which was the basis for dating of the objects, the pot-shaped vessels with various tectonics and decoration prevail.

Interesting is a find of an early medieval bronze ring, found in object SJ 504. M. Rejholcová (1995, 55) defines this type, within the framework of the analysis of early medieval cemetery in Čakajovce, as typical Carpathian jewel of 10th century.

In regard of above mentioned it is evident, that it is an older relict in younger late medieval context. The presence of an artefact of this type can indicate several hypotheses; however they would be more or less on the level of a fantasy (e. g. family hereditary object, secondary find from older context without proper localisation etc.).

Dr. Milan Horňák
VIA MAGNA s.r.o.
Nábřežná 2
03861 Vrútky
hornak.milan@gmail.com